



ປຶດລາຍງານປະຈຳປີ

ANNUAL REPORT  
**2011**



<p>ພາກທີ I. ປະຫວັດຄວາມເປັນມາໂດຍຫຍໍ້</p>	
1. ຂໍ້​ມູນ​ພື້ນ​ຖານ​ຂອງ​ທະນາຄານ	2
2. ປະຫວັດຄວາມເປັນມາຂອງທະນາຄານ	2
3. ວິໄສທັດ-ມາລະກິດສໍາຄັນຂອງທະນາຄານ	2
• ຄໍາເຫັນຂອງປະທານສະພາບໍລິຫານ	
4. ພາບລວມໃນການດໍາເນີນທຸລະກິດໃນປີ 2011	4
• ຄໍາເຫັນກ່ຽວກັບແຜນທຸລະກິດລາວໃນປີ 2011	
• ການດໍາເນີນທຸລະກິດຂອງທະນາຄານໃນປີ 2011 ສົມທຽບກັບປີ 2010	
<p>ພາກທີ II. ໂຄງຮ່າງການຈັດຕັ້ງ</p>	
1. ຜູ້ຖືຮຸ້ນ	6
2. ສະພາບໍລິຫານ	6
3. ຄະນະອໍານວຍການ	7
4. ຄະນະກຳມະການຕ່າງໆ	7
<p>ພາກທີ III. ບົດລາຍງານຖານະການເງິນ</p>	
1. ປະຫວັດການກວດກາຈາກພາຍນອກ	8
2. ລາຍງານຖານະການເງິນ	8
3. ເອກະສານຊ້ອນຫ້າຍບົດລາຍງານຖານະການເງິນ	12
<p>ພາກທີ IV. ກິນດາເຄືອຂ່າຍຂອງທະນາຄານ</p>	
1. ທີ່ຕັ້ງຂອງກິນດາສາຂາ ແລະ ຫຸ້ນຍົກການ	22
<p>ພາກ V. ໂຄສະນາ</p>	
1. ກິດຈະກຳຕ່າງໆ	23



# ປະຫວັດຄວາມເປັນມາໂດຍຫຍໍ້

## 1. ຂໍ້ມູນພື້ນຖານຂອງທະນາຄານ

ຊື່ທະນາຄານ:	ທະນາຄານອິນໂດຈີນ ຈຳກັດ
ໃບອະນຸຍາດເລກທີ:	53/ທຫລ, ລົງວັນທີ 28 ພະຈິກ 2008
ປະທານສະພາບໍລິຫານ:	ທ່ານ ໂອ ເຊ ຍິງ
ຜູ້ອຳນວຍການໃຫຍ່:	ທ່ານ ເຕ ຣິງ ເຮັງ
ທີ່ຕັ້ງສຳນັກງານໃຫຍ່:	ຊັ້ນ 1, ອາຄານແຄບຢ໌ໂຕທາວເວີ 116, ຖະໜົນ 23 ສິງຫາ ຕູ້ໂປສະນີ 6029, ບະຄອນຫລວງວຽງຈັນ, ສປປ ລາວ.
ໂທລະສັບ:	(+856-21) 455 000-3
ໂທລະສານ:	(+856-21) 455 111
ເວັບໄຊ:	www.indochinabank.com

## 2. ປະຫວັດຄວາມເປັນມາຂອງທະນາຄານ

ທະນາຄານອິນໂດຈີນ ແມ່ນທະນາຄານທຸລະກິດພາຍໃນທີ່ລົງທຶນຈາກຕ່າງປະເທດ. ທະນາຄານແມ່ນໄດ້ ຮັບອະນຸຍາດຈັດທະບຽນເປັນທຸລະກິດນີ້ໃນປະເທດ ໃນ ສປປ ລາວ ໃນວັນທີ 26 ພຶດສະພາ 2008 ພາຍໃຕ້ໃບອະນຸຍາດການລົງທຶນຂອງຕ່າງປະເທດເລກທີ: 070-08/ຜທ ທີ່ໄດ້ຮັບອະນຸຍາດໂດຍ ກະຊວງແຜນການ ແລະ ການລົງທຶນ. ພາຍໃຕ້ໃບອະນຸຍາດການປະກອບທຸລະກິດທະນາຄານ ເລກທີ: 53/ທຫລ ທີ່ໄດ້ຮັບອະນຸຍາດຈາກທະນາຄານແຫ່ງ ສປປ ລາວ ໃນວັນທີ 28 ພະຈິກ 2008.

ທະນາຄານອິນໂດຈີນ ໄດ້ເລີ່ມເປີດບໍລິການ ວັນທີ 6 ກຸມພາ 2009 ທີ່ນະຄອນຫລວງວຽງຈັນ. ຜູ້ຖືຮຸ້ນຂອງທະນາຄານປະກອບດ້ວຍສະຖາບັນການເງິນ ແລະ ສ່ວນບຸກຄົນທີ່ມີຊື່ສຽງ, ມີພື້ນຖານທຸກຊະນິດ ການເງິນທີ່ແຂງແກ່ນ ແລະ ພັດທະນາ ຄື: ທ່ານ ໂອ ເຊ ຍິງ (ປະທານໃຫຍ່ ກຸ່ມບໍລິ ສັດໂຄລາດ), ສະມາຄົມ ກັກຮົບເກົ່າຂອງປະເທດເກົາຫລີ ແລະ ສະມາຄົນເພື່ອການຊ່ວຍເຫລືອລັດຖະ ກອນຂອງປະເທດເກົາຫລີ.

## 3. ວິໄສທັດ-ບາລະກິດສຳຄັນຂອງທະນາຄານ

ທະນາຄານອິນໂດຈີນ ຈະກ້າວໄປຂ້າງໜ້າເພື່ອດຶງໜັກທີ່ແຂງແກ່ນໃນປະເທດໂດຍ ການໃຊ້ປະໂຫຍດ ຈາກການຂະຫຍາຍຕົວຂອງເສດຖະກິດທີ່ໜັ້ນຄົງ ຂອງ ສປປ ລາວ. ທະນາຄານອິນໂດຈີນຈະສ້າງບົດບາດ ຍັກໃຫຍ່ຫລວງ ໃນການລະດົມເງິນຝາກ ແລະ ສະໜັບສະໜູນການຂະຫຍາຍຕົວຂອງເສດຖະກິດ ຂອງປະເທດ ໂດຍການຊ່ອຍເງິນກູ້. ສຳລັບທຸລະກຳສິນເຊື່ອກັ້ນ ທະນາຄານອິນໂດຈີນໄດ້ຂະຫຍາຍສິນເຊື່ອໄປ ທົ່ວທຸກ ຊຶ່ງເຂດ ເສດຖະກິດໃນອັດຕາດອກເບ້ຍທີ່ແຂງຂັນສູງ ແລະ ມີຄວາມ ຍືດຍຸ່ນເລື່ອງຂໍ້ກຳນົດຕ່າງໆ.

### • ຂໍ້ຄວາມຈາກທ່ານປະທານສະພາບໍລິຫານ

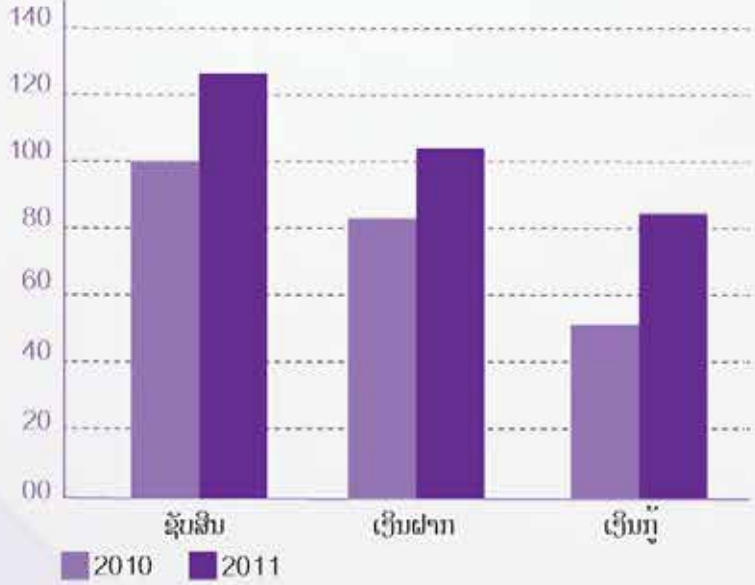
ໃນປີ 2011 ນີ້ເຫັນວ່າເສດຖະກິດລາວແມ່ນຍັງສືບຕໍ່ຂະຫຍາຍຕົວ ຢ່າງຕໍ່ເນື່ອງ. ຊຶ່ງເປັນການຂະຫຍາຍຕົວທີ່ໜັກປະທັບໃຈເຖິງແມ່ນວ່າບາງ ພາກຂອງປະເທດຈະໄດ້ຮັບຜົນກະທົບຈາກໄພທຳມະຊາດ ພະຍຸໂຕຝົນ ແລະ ປະກອບກັບການຈະເລີນເຕີບໂຕທີ່ຊັກຊ້າຂອງເສດຖະກິດໂລກ. ຂະແໜງ ພະລັງງານໄຟຟ້ານໍ້າເຕີ້, ພາກສ່ວນການຜະລິດ ແລະ ການບໍລິຫານ ເປັນຂະ ແໜງໜັກໃນການຜັດເຕີ້ເສດຖະກິດລາວມີການຂະຫຍາຍຕົວ. ການຈະ ເລີນເຕີບໂຕຂອງຜະລິດຕະພັນພາຍໃນປະເທດໃນປີ 2011 ແມ່ນຢູ່ໃນລະດັບ 8%, ອັດຕາເງິນເຝີ້ສະເລ່ຍ 7.8% ທາງດ້ານມະສາພາກແມ່ນຍັງມີຄວາມ ຫ້າຫາຍໃນການຮັກສາສະເຫຼ່ຍ ລະພາບໃນການຂະຫຍາຍຕົວ, ໃນຄະນະທີ່ ທາງພາກລັດມີການກະຕຸ້ນໃນເສດຖະ ກິດມີການຂະຫຍາຍຕົວ.

ສຳລັບທະນາຄານອິນໂດຈີນ ປີ 2011 ແມ່ນເປັນປີທີ 3 ໃນການດຳເນີນທຸລະກິດ ຫລັງຈາກໄດ້ຮັບການສ້າງ ຕັ້ງຂຶ້ນໃນທ້າຍປີ 2008. ທະນາຄານໄດ້ມີການຍື່ນທຶກ ເຖິງການຈະເລີນເຕີບໂຕທີ່ເຂັ້ມ ແຂງ ໂດຍມີຍອດຊັບສິນທັງໝົດ 52.59 ລ້ານໂດລາ (ໃນທ້າຍປີ 2009), 103.22 ລ້ານໂດລາ (ໃນທ້າຍປີ 2010) ແລະ 130.53 ລ້ານໂດລາ (ໃນທ້າຍປີ 2011) ເພີ່ມຂຶ້ນໃນອັດຕາ 26.45%. ລະດັບ ກັບການເພີ່ມຂຶ້ນຂອງຍອດ ເງິນຝາກໃນອັດຕາ 25.08% ເພີ່ມຈາກ 85.80 ລ້ານໂດລາ (ໃນທ້າຍປີ 2010) ມາເປັນ 107.32 ລ້ານໂດລາ (ໃນທ້າຍປີ 2011). ໃນຄະນະດຽວກັນ ທະນາຄານອິນໂດຈີນ ຍັງມີ ຍອດລວມສິນເຊື່ອທີ່ຢ່ອຍ ໃຫ້ແກ່ລູກຄ້າເພີ່ມຂຶ້ນຈາກ 53.50 ລ້ານ ໂດລາ (ໃນທ້າຍປີ 2010) ເພີ່ມຂຶ້ນເປັນ 87.32 ລ້ານໂດລາ (ໃນທ້າຍ ປີ 2011) ອັດຕາສ່ວນເພີ່ມ 63.21 % ຊຶ່ງເປັນອັດຕາສ່ວນເພີ່ມທີ່ ເພິ່ງພໍໃຈ.



ພວກເຮົາມີຄວາມກຽດສັບສົນທີ່ຈະສະໜອງສິ່ງທີ່ດີທີ່ສຸດໃຫ້ແກ່ລູກຄ້າຂອງພວກເຮົາ ທະ ນາຄານຈະສືບຕໍ່ແນວ ຄວາມຄິດ "Extreme Banking" ທີ່ຄິດຄ່າບໍລິການຕໍ່າສຸດ, ອັດຕາດອກເບ້ຍເງິນຝາກສູງສຸດ ແລະ ປອດໄພທີ່ສຸດໃຫ້ແກ່ບັນດາລູກຄ້າ. ນອກຈາກນັ້ນບັນ ດາລູກຄ້າ VIP ຂອງພວກ ເຮົາຈະສືບຕໍ່ໄດ້ຮັບການເບິ່ງແຍງໃນລະດັບສູງສຸດ, ມີສ່ວນຫລຸດ ແລະ ລາງວັນພຽງແຕ່ນໍາໃຊ້ບັດພິເສດ ທີ່ສາຂາ ຫລື ຮ້ານຄ້າທີ່ເຂົ້າຮ່ວມຫລະກິດກັບທະນາຄານ ພວກເຮົາ, ເພື່ອເພີ່ມປະສິດທິພາບໃນການໃຫ້ບໍລິການແກ່ລູກຄ້າຂອງ ພວກເຮົາ, ພວກເຮົາໄດ້ມີບັນດາຜະລິດຕະພັນໃຫ້ຄວບຄູມທຸກຊັດຊື່ທຸກຊ່ວຍ. ພ້ອມ ດຽວກັນນັ້ນພວກເຮົາ ກໍ່ມີແຜນການເພີ່ມຈໍານວນຕູ້ ATM, ຂະຫຍາຍສາຂາ ແລະ ຫ່ວຍບໍລິການໃຫ້ຫລາຍຂຶ້ນ. ມີແຜນຄວາມ ດັ່ງໃຈຂອງທະນາຄານ ອິນໂດຈີນ ທີ່ຈະຂະຫຍາຍວັດທະນາທຸກການບໍລິການ ແລະ ຜະລິດຕະພັນທີ່ດີເລີດໃຫ້ແກ່ລູກຄ້າທັງໝົດໃນ ສປປ ລາວ.

ທ້າຍສຸດນີ້, ຂ້າພະເຈົ້າຖືເອົາໂອກາດນີ້ເພື່ອຂໍສະແດງຄວາມຂອບໃຈນາຍົກຍັງບັນດາຜູ້ຊື້ຮຸ້ນ, ລູກຄ້າ ແລະ ຄູ່ຮ່ວມຫລະກິດທັງຫລາຍທີ່ໃຫ້ການສະໜັບສະໜູນທະນາຄານມາຕະຫລອດປີ 2011 ທີ່ຜ່ານມາ. ດ້ວຍຄວາມເຂົ້າໃຈ ແລະ ໃຫ້ການສະໜັບສະໜູນຂອງບັນດາທ່ານທະນາຄານອິນໂດຈີນ ຂອງພວກເຮົາ ຈຶ່ງສາມາດ ຂ້າມຜ່ານສິ່ງທ້າທາຍບາງປະການ, ທີ່ບໍ່ມາດ້ວຍຄວາມລໍາເລັດ ທີ່ສະແດງອອກໃຫ້ເຫັນ ເຖິງອັດຕາການຂະຫຍາຍຕົວຂອງຊັບສິນ, ເງິນຝາກ ແລະ ເງິນກູ້. ຄວາມເຊື່ອຖືທີ່ກ້າວມານັ້ນ ແມ່ນຂໍ້ມອບ ໃຫ້ແກ່ຄະນະຜູ້ບໍລິຫານ ແລະ ບັນດາພະນັກງານຂອງທະນາຄານອິນໂດຈີນທຸກໆຄົນ ທີ່ໄດ້ເສຍສະຫລະ ອຸດທິດຕົນໃນການເຮັດວຽກຢ່າງສັບສົນໃນການບໍລິການລູກຄ້າ, ຜູ້ຊື້ຮຸ້ນ ແລະ ຊຸມຊົນ ກໍ່ຄືການມີສ່ວນຮ່ວມ ໃນການຈະເລີນ ແລະ ເຕີບໃຫຍ່ຂະຫຍາຍຕົວ ຂອງທະນາຄານ.



*Chin*  
 ທ່ານ ໄອ ເຊ ຍິງ  
 ປະທານສະພາບໍລິຫານ



#### 4. ພາບລວມໃນການດຳເນີນທຸລະກິດ ໃນປີ 2011

##### • ສະພາບເສດຖະກິດໂດຍລວມຂອງລາວໃນປີ 2011

ເສດຖະກິດລາວໃນປີ 2011 ສືບຕໍ່ຂະຫຍາຍຕົວ 8% ເຖິງແມ່ນວ່າລາວຈະໄດ້ຮັບຜົນກະທົບຈາກໄພຫາມຂະໜາດ ສະຍຸໂຕຜ່າງຫາມາ ແລະ ກົກເຕັ້ນ ແລະ ການສະລົດຂອງເສດຖະກິດຂອງໂລກກໍຕາມ. ການຂະຫຍາຍຕົວດັ່ງກ່າວນັ້ນ ສ່ວນໃຫຍ່ແມ່ນໄດ້ແຮງຜັກດ້ານມາຈາກພະລັງງານໄຟຟ້າ, ການຜະລິດ ແລະ ການ ບໍລິການ.

- ຂະແໜງຂຸດຄົ້ນບໍ່ແຮ່ຄາດວ່າ ຈະມີການສະລົດລົງຕາມແຜນການຜະລິດຂອງບໍລິສັດ ແລະ ຜົນການຜະ ລິດຕົວຈິງຂອງ 3 ໂຕມາດຕັນປີ.
- ຂະແໜງການຜະລິດຄາດວ່າຈະເຕີບໂຕເຖິງ 15% ມີແຮງຜັກດ້ານມາຈາກຂະແໜງດັດຫຍິບ, ອັດຕະໂນ ສ້າງ, ການຜະລິດອາຫານ ແລະ ເຄື່ອງດື່ມ.
- ຂະແໜງການບໍລິການ ແມ່ນໄດ້ຮັບການສະກັບສະໜັບສະໜູນຈາກອຸປະສິດພາຍໃນປະເທດທີ່ມີບັນຍັດສູງຂຶ້ນ ໂດຍສະເພາະແມ່ນການຄ້າຂາຍຍ່ອຍ, ການຂາຍຍົກ ແລະ ການບໍລິການທາງດ້ານໂທລະຄົມມະນາຄົມ.
- ການຂາດຄຸນນະພາບຄຳລະຫວ່າງປະເທດຂອງ ສປປ ລາວ ແມ່ນຫລຸດລົງເນື່ອງຈາກວ່າລາຍຮັບກ່ອນ ໃຫຍ່ຂອງລັດຖະບານມາຈາກການຂຸດຄົ້ນບໍ່ແຮ່ ແລະ ຈາກພະລັງງານໄຟຟ້ານໍ້າຕົກ.
- ຍອດຊື້ສິນຕ່າງປະເທດສູດທິ ແລະ ສິນສໍາຮອງເງິນຕາຕ່າງປະເທດແມ່ນຖືກສະສົມຂຶ້ນໃນເດືອນພະຈິກ ປີ2011 ເນື່ອງຈາກວ່າລາວມີນະໂຍບາຍເສດຖະລອຍຕົວ ແລະ ອັດຕາແລກປ່ຽນທີ່ມີສະເໝີພາບ.
- ການແຂ່ງຕົວຂອງເງິນບາດຂອງໄທ ແລະ ການເຕີບໂຕຢ່າງຕໍ່ເນື່ອງໃນການຈັດຫາເງິນທຶນເລີຍເປັນການ ຂັບເຄື່ອນຢ່າງແຂງແຮງຂອງການລົງທຶນຈາກຕ່າງປະເທດ ເປັນຜິດໃຈເຮັດໃຫ້ອັດຕາເງິນເຝີໃນປີ 2011 ສະເລ່ຍ ຢູ່ທີ່ 7.8%.

ໃນປີ 2011 ລາຄາສິນຄ້າໃບຕົວສູງຂຶ້ນສໍາລັບສິນຄ້າສົ່ງອອກຂອງລາວ ແລະ ການໂຫລເຂົ້າຂອງເງິນລົງ ສິນຈາກຕ່າງປະເທດ ເຮັດໃຫ້ຄ່າເງິນກີບແຂງຕົວຂຶ້ນສະເລ່ຍ ໂດລາ = 8044 ກີບ, ຊຶ່ງອັດຕາແລກ ປ່ຽນສະເລ່ຍໃນປີ 2010 ຢູ່ທີ່ ໂດລາ = 8,259 ກີບ. ຄາດວ່າອັດຕາແລກປ່ຽນເງິນຕາຈະສືບຕໍ່ມີສະເໝີພາບ ໄປຍົກສອງປີຂ້າງໜ້າ, ເນື່ອງຈາກ

ວ່າຈະມີການໂຫລເຂົ້າຂອງເງິນລົງສິນຈາກຕ່າງປະເທດ. ເຖິງແມ່ນໃດກໍຕາມ, ອີງຕາມແຜນການພັດທະນາເສດຖະກິດ ແລະ ສັງຄົມຂອງລັດຖະບານ (2011-2015) ແມ່ນເລິ່ງເບົາ ຈະເຮັດໃຫ້ເສດຖະກິດມີການຂະຫຍາຍຕົວ ຢູ່ທີ່ 8% ແລະ ຈະນໍາພາປະເທດພັດທະນາການເປັນປະເທດດ້ອຍພັດທະນາ ພາຍໃນປີ 2020.



##### • ການດຳເນີນທຸລະກິດຂອງທະນາຄານອິນໂດຈີນ ໃນປີ 2011 ສືບທຽບກັບ ປີ 2010

ຫົວໜ່ວຍລ້ານກີບ	2009	2010	2011			
			ແຜນການ	ປະຕິບັດ	ອັດຕາສ່ວນເພີ່ມ	ຈຳນວນເພີ່ມ
ເງິນຝາກ	295,776	676,374	880,000	858,583	26.93%	182,209
ສິນເຊື່ອ	260,920	430,102	704,000	698,565	62.41%	268,463
ທຶນ	420,112	832,170	1,043,200	1,045,807	25.67%	213,637
ລາຍຮັບຈາກການດຳເນີນການ		43,634	62,400	72,331	65.76%	28,697
ລາຍຈ່າຍໃນການດຳເນີນການ		47,296	59,760	65,603	38.70%	18,307
ດອກເບ້ຍຈ່າຍ		23,242	32,800	40,572	74.56%	17,330
ລາຍຈ່າຍບໍລິຫານ		14,022	20,240	17,890	27.58%	3,868
ກຳໄລ/ຂາດທຶນກ່ອນອາກອນ		(3,663)	2,640	6,728		

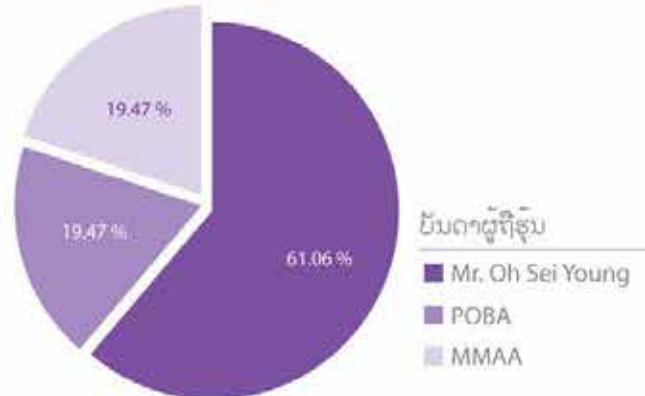
- ກຳໄລກ່ອນຫັກອາກອນກຳໄລ: 6,728 ລ້ານກີບ
  - ລາຍຮັບຈາກການດຳເນີນທຸລະກິດ 72,331 ລ້ານກີບ (65,76% ເພີ່ມຂຶ້ນສົມທຽບກັບປີ 2010)
  - ໄດ້ຮັບການສະໜັບສະໜູນຈາກເງິນຝາກທີ່ເພີ່ມຂຶ້ນ ໃນອັດຕາ 26,93%, ສາມາດສ້າງກຳໄລ (ອັດຕາສ່ວນເງິນກູ້ຕໍ່ເງິນຝາກ = 81.36% ແລະ ອັດຕາສ່ວນສ່ວນຕ່າງດອກເບ້ຍສຸດທິ (NIM) = 0.64%)
- ຍອດເງິນຝາກ: 858,583 ລ້ານກີບ/ສິນເຊື້ອ: 698,565 ລ້ານກີບ
  - ຍອດເງິນຝາກລູກຄ້າສະສົມເຖິງ 858,583 ລ້ານກີບ ໂດຍໄດ້ຮັບແຮງຮູ້ໃຈຈາກການບໍລິການແບບໃໝ່ ແລະ ການຂະຫຍາຍເຄືອຄ່າຍສາຂາ.
  - ຍອດສິນເຊື້ອປະກອບມີ: ສິນເຊື້ອເພື່ອທຸລະກິດ ແລະ ບໍລິສັດ 44%, ສິນເຊື້ອເພື່ອການຊື້ລົດ 38%, ສິນເຊື້ອເພື່ອສ່ວນບຸກຄົນ 18%.
- ຄວາມສຳເລັດຫ່າງດ້ານທຸລະກິດ.
  - ທະນາຄານໂຕຂະຫຍາຍເຄືອຄ່າຍສາຂາໃໝ່ຄື: ສາຂາປາກເຊ, ຫ້ວຍບໍລິການທ່າແຂກ, ຫ້ວຍບໍລິການອຸດົມໂຊ.
  - ໄດ້ອອກສະລິດຕະພັນໃໝ່ທີ່ຫລາກຫລາຍ ແລະ ຍົກຕາການບໍລິການຕ່າງໆ ເຊັ່ນ: ການຈ່າຍເງິນຄ່າໄຟຟ້າ-ນ້ຳປະປາ, ການບໍລິການຍັດບີຊ້າ.
  - ໂຄງສ້າງລາຍຮັບທີ່ຫລາກຫລາຍ: ການໃຫ້ບໍລິການເງິນສົ່ນຕ້ານການຄ້າ, ການເພີ່ມລາຍຮັບຈາກຄ່າທຳນຽມ ແລະ ຄ່າບໍລິການ.



# ໂຄງຮ່າງການຈັດຕັ້ງ

## 1. ບັນດາຜູ້ຖືຮຸ້ນ.

ລາຍຊື່ຜູ້ຖືຮຸ້ນ	ອັດຕາສ່ວນການຖືຮຸ້ນ
1 ທ່ານ ໂອ ເຊ ຍິງ ປະທານສະພາບໍລິຫານ	61.06%
2 ສະມາຄົມເພື່ອການຊ່ວຍເຫລືອລັດຖະກອນຂອງປະເທດເກົາຫລີ (POBA)	19.47%
3 ສະມາຄົມນັກຮົບເກົ່າຂອງປະເທດເກົາຫລີ (MMAA)	19.47%
ລວມຜູ້ຖືຮຸ້ນ:	100%



## 2. ສະມາຊິກສະພາບໍລິຫານ



**ທ່ານ ໂອ ເຊ ຍິງ**  
ປະທານສະພາບໍລິຫານ

ທ່ານແມ່ນນັກທຸລະກິດທີ່ມີຊື່ສຽງ ແລະ ປະສົບຜົນສໍາເລັດທາງດ້ານທຸລະກິດໃນ ສປປ ລາວ. ທ່ານ ໂອ ເຊ ຍິງ ແມ່ນຜູ້ກໍ່ຕັ້ງ ແລະ ເປັນປະທານກຸ່ມບໍລິສັດໂຄລາວ ໃນຖານະນິເບຸກຄົນ ໃນປີ 1997.



**ທ່ານ ກິມ ມຍິງ ຄວນ**  
ຄອງປະທານສະພາບໍລິຫານ

ໄດ້ຈົບການສຶກສາມາຈາກ ມະຫາວິທະຍາໄລ ດົງນິກ, ນະຄອນຫລວງ ເຊອນ ໃນປີ 2002 ຂະແໜງ ການເງິນ. ກ່ອນການເຂົ້າຮ່ວມກຸ່ມບໍລິສັດໂຄລາວ ໄດ້ມີປະສົບການດ້ານການກວດກາບັນຊີ, ເປັນທີ່ ປຶກສາທາງດ້ານການເງິນ ແລະ ຫລັກຊັບ.



**ທ່ານ ເດ ຮິງ ເຮັງ**  
ສະມາຊິກສະພາບໍລິຫານ

ເລີ່ມເຂົ້າເຮັດວຽກຢູ່ ທະນາຄານພະ ບຮິກຂອງນະເລເຊຍ ຕັ້ງແຕ່ປີ 1976 ຕະຫລອດໄລຍະ 20 ປີ ແຫ່ງການເຮັດວຽກຢູ່ສາຂາພາຍໃນກິນ ລາວໂດຍເຮັດວຽກຢູ່ສາຂາຕ່າງແຫ່ງ ແລະ ໂຕເຕົ້າໄປຈົນ ເປັນຫົວໜ້າສາຂາ. ຈາກປີ 1996 ຫາປີ 2003 (ລວມ 7 ປີ) ລາວໂດຍເປັນຫົວໜ້າ ສາຂາຂອງ ທະນາຄານພະບຮິກ ຢູ່ນະຄອນຫລວງວຽງຈັນ, ສປປ ລາວ. ຈາກນັ້ນຈົນເຖິງປີ 2008 (ລວມ 5 ປີ) ໂດຍເປັນອຳນວຍການທະນາຄານ VID ພະບຮິກ, ທີ່ ສສ ຫວຽດນາມ. ຕັ້ງແຕ່ປີ 2008 ນາຖືກປັດຈຸບັນເປັນອຳນວຍການຂອງທະນາຄານອິນໂດຈີນ.



**ທ່ານ ດຽວ ກິມ ຊິອອງ**  
ສະມາຊິກສະພາບໍລິຫານ

ລາວໂດຍເລີ່ມເຂົ້າເຮັດວຽກຢູ່ທະນາຄານພະບຮິກຂອງນະເລເຊຍ ຕັ້ງແຕ່ປີ 1983. ທ່ານ ດຽວ ໂດຍສະສິນ ຄວາມຮູ້ ແລະ ປະສົບການ ຢ່າງ ຫລວງຫລາຍກ່ຽວກັບພາກບໍລິຫານ ແລະ ພັດທະນາ. ຕໍ່ແຫຼ່ງຫລ້າ ສຸດຂອງລາວເປັນຜູ້ຈັດການທົ່ວໄປ ທີ່ທະນາຄານວຽງຈັນພາກໃຕ້ ຊຶ່ງປັດຈຸບັນປ່ຽນເປັນ ANZ, ຢູ່ທະນາ ຄານ ANZ ລາວໂດຍເປັນຜູ້ຈັດອາງໂຄງສ້າງຂອງພະນັກງານ ແລະ ຮັບຜິດຊອບ ກ່ຽວກັບພາກບໍລິຫານ. ປັດຈຸບັນເປັນຮອງຜູ້ອຳນວຍການຂອງທະນາຄານ ອິນໂດຈີນ ເລີ່ມແຕ່ປີ 2008 ເປັນຕົ້ນມາ.



**ທ່ານ ນາງ ຈັນເພັງ ວົງສິນບັດ**

ໄດ້ຮຽນມາຈາກສະຫະພາບໂຊວຽດ ທີ່ສະຫຼາບັນວິສະວະກໍາ ສາດ ເລຍໂວບສະກາຍຢາ ແຕ່ປີ 1989 . ຈາກປີ 1995 ຫາປີ 2002 ( 7 ປີ) ລາວໂດຍ ເຮັດວຽກຢູ່ທະນາຄານ ພະບຮິກສາຂາ ວຽງຈັນ. ທ່ານ ນາງ ຈັນເພັງ ໄດ້ເລີ່ມເຂົ້າເຮັດວຽກຢູ່ທະນາຄານອິນໂດຈີນ ແຕ່ປີ 2008 ແລະ ຕໍ່ແຫ່ງປັດຈຸບັນ ເປັນຜູ້ຈັດການທົ່ວໄປ.



### 3. ສະມາຊິກຂອງຄະນະບໍລິຫານ

ສະມາຊິກຂອງຄະນະບໍລິຫານໃນປີ 2011 ແລະ ຈົນເຖິງມື້ອອກບົດລາຍງານສະບັບນີ້:

ຊື່ ແລະ ນາມສະກຸນ	ຕຳແໜ່ງ	ວັນເດືອນປີທີ່ແຕ່ງຕັ້ງ
ທ່ານ ເຕ ຮິງ ເຮັງ	ຜູ້ອຳນວຍການໃຫຍ່	ແຕ່ງຕັ້ງວັນທີ 20 ເມສາ 2009
ທ່ານ ຕຽວ ກິມ ຊີອອງ	ຮອງຜູ້ອຳນວຍການໃຫຍ່	ແຕ່ງຕັ້ງວັນທີ 20 ເມສາ 2009
ທ່ານ ເຄືອບ ອິນສານ	ຮອງຜູ້ອຳນວຍການໃຫຍ່	ແຕ່ງຕັ້ງວັນທີ 20 ເມສາ 2009
ທ່ານ ນາງ ຈັນເພັງ ວົງສິມບັດ	ຜູ້ຈັດການທົ່ວໄປ	ແຕ່ງຕັ້ງວັນທີ 20 ເມສາ 2009

### 4. ຄະນະກຳມະການອື່ນໆ

#### 1. ຄະນະກຳມະການກຳກັບດູແລກິດຈະການ

ຊື່ ແລະ ນາມສະກຸນ	ຕຳແໜ່ງ	ວັນເດືອນປີທີ່ໄດ້ຮັບການສ້າງຕັ້ງ
ທ່ານ ນາງ ຈັນເພັງ ວົງສິມບັດ	ປະທານ	ແຕ່ງຕັ້ງວັນທີ 02 ມິຖຸນາ 2010
ທ່ານ ນາງ ຖາວອນ ວົງສິມບັດ	ສະມາຊິກ	ແຕ່ງຕັ້ງວັນທີ 02 ມິຖຸນາ 2010
ທ່ານ ໄອ ເຊ ຢັງ	ສະມາຊິກ	ແຕ່ງຕັ້ງວັນທີ 02 ມິຖຸນາ 2010

#### 2. ຄະນະກຳມະການກວດກາ

ຊື່ ແລະ ນາມສະກຸນ	ຕຳແໜ່ງ	ວັນທີເດືອນປີໄດ້ຮັບການແຕ່ງຕັ້ງ
ທ່ານ ເຄືອບ ອິນສານ	ປະທານ	ແຕ່ງຕັ້ງວັນທີ 18 ມີນາ 2009
ທ່ານ ແຕ່ວ ກິມ ຊວງ	ສະມາຊິກ	ແຕ່ງຕັ້ງວັນທີ 18 ມີນາ 2009
ທ່ານ ນາງ ຈັນເພັງ ວົງສິມບັດ	ສະມາຊິກ	ແຕ່ງຕັ້ງວັນທີ 18 ມີນາ 2009
ທ່ານ ເຕ ທິງ ເຮັງ	ສະມາຊິກ	ແຕ່ງຕັ້ງວັນທີ 18 ມີນາ 2009
ທ່ານ ອານຸສິນ ວັດທະຮ່າວ	ສະມາຊິກ	ແຕ່ງຕັ້ງວັນທີ 18 ມີນາ 2009

#### 3. ຄະນະກຳມະການຄວາມສູງ

ຊື່ ແລະ ນາມສະກຸນ	ຕຳແໜ່ງ	ວັນທີເດືອນປີໄດ້ຮັບການແຕ່ງຕັ້ງ
ທ່ານ ຕຽວ ກິມ ຊີອອງ	ປະທານ	ແຕ່ງຕັ້ງວັນທີ 18 ມີນາ 2009
ທ່ານ ເຕ ຮິງ ເຮັງ	ສະມາຊິກ	ແຕ່ງຕັ້ງວັນທີ 18 ມີນາ 2009
ທ່ານ ນາງ ຈັນເພັງ ວົງສິມບັດ	ສະມາຊິກ	ແຕ່ງຕັ້ງວັນທີ 18 ມີນາ 2009

#### 4. ຄະນະກຳມະການສິນເຊື່ອ

ຊື່ ແລະ ນາມສະກຸນ	ຕຳແໜ່ງ	ວັນທີເດືອນປີໄດ້ຮັບການແຕ່ງຕັ້ງ
ທ່ານ ຕຽວ ກິມ ຊີອອງ	ປະທານ	ແຕ່ງຕັ້ງວັນທີ 20 ເມສາ 2009
ທ່ານ ເຕ ຮິງ ເຮັງ	ສະມາຊິກ	ແຕ່ງຕັ້ງວັນທີ 20 ເມສາ 2009
ທ່ານ ເຄືອບ ອິນສານ	ສະມາຊິກ	ແຕ່ງຕັ້ງວັນທີ 20 ເມສາ 2009
ທ່ານ ນາງ ຈັນເພັງ ວົງສິມບັດ	ສະມາຊິກ	ແຕ່ງຕັ້ງວັນທີ 20 ເມສາ 2009

# ລາຍງານທາງການເງິນ

## 1. ປະຫວັດຂອງຜູ້ກວດກາພາຍນອກ

- ປີ 2009 ແລະ 2010 ທະນາຄານໄດ້ຮັບການກວດກາ ໂດຍ ບໍລິສັດກວດກາ ເອີເນເອັມຈີ ລາວ ຈຳກັດ
- ປີ 2011 ທະນາຄານໄດ້ຮັບການກວດກາ ໂດຍ ບໍລິສັດກວດກາ ເອີເນເອັມຈີ ລາວ ຈຳກັດ

## 2. ລາຍງານຖານະການເງິນ

### 1. ຄຳເຫັນຂອງຜູ້ກວດສອບ

ເຖິງ: ສະພາຜູ້ບໍລິຫານທະນາຄານ ອິນເດຈີນ

ພວກຂ້າພະເຈົ້າໄດ້ດຳເນີນການກວດສອບບົດລາຍງານການເງິນຂອງທະນາຄານ ອິນເດຈີນ (ທະນາຄານ) ລວມມີໃນສະຫຼຸບຊັບ ສິນຄ້າດນະວັນທີ 31 ທັນວາ 2011, ໃບລາຍງານສິນຄ້າດນະວັນ, ໃບລາຍງານກະແສເງິນສົດ ແລະ ໃບລາຍງານການປ່ຽນແປງຂອງ ສິນສຳລັບຫ້າຍປີ ແລະ ການສະຫຼຸບນະໂຍບາຍການບັນຊີທີ່ສຳຄັນ ແລະ ເອກະສານຊ້ອນຫ້າຍຂອງບົດລາຍງານການເງິນ, ເຊິ່ງໄດ້ອະທິບາຍລາຍລະອຽດແຕ່ໜ້າທີ 20 ຫາ 35.

ຄວາມຮັບຜິດຊອບຂອງຄະນະຜູ້ບໍລິຫານບົດລາຍງານການເງິນ ຄະນະຜູ້ບໍລິຫານມີໜ້າທີ່ຮັບຜິດຊອບໃນການກະກຽມ ແລະ ນຳສະເໜີບົດລາຍງານການເງິນຢ່າງຖືກຕ້ອງ ໂດຍສອດຄ່ອງກັບກົດໝາຍການບັນຊີ ແລະ ລະບຽບການບັນຊີທີ່ກ່ຽວຂ້ອງທີ່ປະກາດນຳໃຊ້ໂດຍທະນາຄານ ແຫ່ງ ສປປ ລາວ. ຄວາມຮັບຜິດຊອບດັ່ງກ່າວລວມມີ: ການອອກແບບ, ການຈັດຕັ້ງປະຕິບັດ, ການດຳເນີນການຄວບຄຸມພາຍໃນທີ່ກ່ຽວຂ້ອງກັບການກະກຽມ ແລະ ນຳສະເໜີບົດລາຍງານການເງິນທີ່ຖືກຕ້ອງ ແລະ ປາສະຈາກການລາຍງານຜິດພາດອັນເນື່ອງມາຈາກ ການສ້າງໜີ້ສິນ ຂໍ້ຜິດພາດ; ການເລືອກເລັກ ແລະ ການນຳໃຊ້ນະໂຍບາຍການບັນຊີທີ່ແທດເໝາະ ແລະ ການອາດຄະເນຕົວເລກທາງການເງິນທີ່ສົມເໝາະສົມຕາມສະພາບ ການ.

### ຄວາມຮັບຜິດຊອບຂອງຜູ້ກວດສອບ

ຄວາມຮັບຜິດຊອບຂອງພວກຂ້າພະເຈົ້າແມ່ນການອອກຄຳເຫັນກ່ຽວກັບບົດລາຍງານການເງິນເຫຼົ່ານີ້ ໂດຍອີງໃສ່ຜົນການກວດສອບຂອງພວກຂ້າພະເຈົ້າ. ພວກຂ້າພະເຈົ້າໄດ້ດຳເນີນການກວດສອບໂດຍສອດຄ່ອງຕາມມາດຕະຖານສາກົນດ້ານການກວດສອບ, ມາດຕະຖານເຫຼົ່ານີ້ໄດ້ຮຽກຮ້ອງໃຫ້ພວກຂ້າພະເຈົ້າປະຕິບັດຕາມຂໍ້ບັນຍັດດ້ານຈັນຍາບັນ, ວາງແຜນ ແລະ ດຳເນີນການກວດ ສອບເພື່ອໃຫ້ໄດ້ ການຮັບປະກັນຢ່າງສົມເໝາະສົມຜົນວ່າບົດລາຍງານການເງິນປາສະຈາກການລາຍງານຜິດພາດ. ການກວດສອບໄດ້ກ່ຽວຂ້ອງເຖິງຂັ້ນຕອນການຮັບ ແລະ ເບີບກຳຫຼັກຖານດ້ານການກວດສອບ ກ່ຽວກັບຈຳນວນເງິນ ແລະ ການເປີດເຜີຍຂໍ້ມູນ ຕ່າງໆໃນບົດລາຍງານການເງິນ. ຂັ້ນຕອນການຄັດເລືອກຈະຂຶ້ນກັບການວິ ນິດສຂອງຜູ້ ກວດສອບລວມ

ເຖິງການປະເມີນຄວາມສ່ຽງຂອງ ການລາຍງານທີ່ຜິດພາດ ໃນບົດລາຍງານ ການເງິນ ເນື່ອງຈາກການ ສ້າງໜີ້ສິນ ຂໍ້ຜິດພາດ. ໃນການດຳເນີນການປະເມີນຄວາມສ່ຽງດັ່ງກ່າວ, ຜູ້ກວດສອບຈະມີຈຳລະນາການຄວບຄຸມພາຍໃນຂອງທະນາຄານທີ່ກ່ຽວ ຂ້ອງກັບການກະກຽມ ແລະ ການນຳສະເໜີບົດລາຍງານການເງິນທີ່ຖືກ ຕ້ອງທີ່ສຸດກັບຄວາມເປັນຈິງ ເພື່ອທີ່ຈະອອກແບບວິທີ ການກວດສອບທີ່ແທດເໝາະຕາມສະພາບການ. ແຕ່ບໍ່ແມ່ນເພື່ອຈຸດປະສົງໃນການ ສະແດງຄຳເຫັນກ່ຽວກັບປະສິດທິຜົນຂອງການຄວບຄຸມພາຍໃນຂອງທະນາຄານ. ການກວດສອບຍັງລວມມີການປະເມີນ ຂອບເຂດທີ່ແທດເໝາະຂອງນະໂຍບາຍການບັນຊີ ທີ່ນຳໃຊ້ ແລະ ການອາດຄະເນອັນ ເໝາະສົມທາງການບັນຊີທີ່ສ້າງຂຶ້ນໂດຍຄະນະຜູ້ບໍລິຫານກຳຄ້າການ ປະເມີນການນຳສະເໜີໂດຍລວມກ່ຽວກັບບົດລາຍງານ ການເງິນຂອງທະນາຄານ. ພວກຂ້າພະເຈົ້າເຊື່ອວ່າບັນດາຫຼັກຖານດ້ານການກວດສອບ ທີ່ພວກຂ້າພະເຈົ້າໄດ້ຮັບນັ້ນແມ່ນແທດເໝາະ ແລະ ພຽງພໍສຳລັບເປັນພື້ນຖານໃນການອອກຄຳເຫັນດ້ານການກວດສອບ ຂອງພວກຂ້າພະເຈົ້າ.

### ຄຳເຫັນຂອງຜູ້ກວດສອບ

ໃນຄຳເຫັນຂອງພວກຂ້າພະເຈົ້າ, ບົດລາຍງານການເງິນນີ້ແມ່ນ ໄດ້ສະແດງເຖິງພາຍພິດທີ່ ຖືກຕ້ອງກ່ຽວກັບຖານະການເງິນຂອງທະນາຄານ ນະວັນທີ 31 ທັນວາ 2011, ຜົນຂອງການດຳເນີນທຸລະກິດ ແລະ ບົດລາຍງານການເຄື່ອນໄຫວ ກະແສເງິນສົດ ຂອງການບັນຊີສອດຄ່ອງຕາມກົດໝາຍການບັນຊີຂອງ ສປປ ລາວ ແລະ ລະບຽບການບັນຊີທີ່ກ່ຽວຂ້ອງອອກໂດຍທະນາຄານແຫ່ງ ສປປ ລາວ.

ນະຄອນຫຼວງວຽງຈັນ, ສປປ ລາວ  
13 ມີນາ 2012

2. ໃບສະຫຼຸບຊັບສິນບັດ (ໃນວັນທີ 31 ທັນວາ 2011)

ລຳດັບ	ຊັບສິນ	ເອກະສານ ຊ່ວຍເຫຼືອ		
I	ເງິນສົດ ແລະ ເງິນຝາກຢູ່ທະນາຄານແຫ່ງ ສປປ ລາວ		210,213	162,967
1	ເງິນສົດ	9	36,352	11,855
2	ເງິນຝາກບໍ່ມີກຳນົດ	10	82,780	83,114
3	ເງິນຝາກມີກຳນົດ	10	91,081	67,998
II	ສິນຄ້າຮັບຈາກທະນາຄານ ອື່ນ		44,846	156,076
V	ເງິນກູ້ ແລະ ເງິນລ່ວງໜ້າສຳລັບລູກຄ້າ (ສັກລົບ ເງິນແຮສະເພາະສຸດທິ)	12	698,565	430,102
VIII	ຊັບສິນບັດຄົງທີ່		29,952	27,401
1	ການກໍ່ສ້າງກຳລັງດຳເນີນ		757	5,069
2	ຊັບສິນບັດຄົງທີ່ບໍ່ມີຕົວຕົນ	13	2,197	2,799
3	ຊັບສິນບັດຄົງທີ່ມີຕົວຕົນ	13	26,998	19,532
X	ຊັບສິນອື່ນໆ		62,231	55,624
1	ລາຍຮັບດອກເບ້ຍຄ້າງຮັບ		3,130	2,411
2	ຊັບສິນອື່ນໆ	14	59,101	53,213
	ລວມຊັບສິນ		1,045,807	832,170

ລຳດັບ	ສິນຄ້າ ແລະ ທຶນ	ເອກະສານຊ່ວຍເຫຼືອ	31/12/2011 ຕົວໜ່ວຍລ້ານກີບ	31/12/2010 ຕົວໜ່ວຍລ້ານກີບ
I	ເງິນຝາກ ແລະ ເງິນກູ້ຢືມຈາກທະນາຄານອື່ນ		32,583	253
1	ເງິນຝາກບໍ່ມີກຳນົດ			
2	ເງິນຝາກມີກຳນົດ	15	32,500	
3	ເງິນກູ້ຢືມຈາກທະນາຄານອື່ນ			
4	ສິນຄ້າຮັບຈາກທະນາຄານອື່ນ		83	253
II	ສິນຄ້າຮັບຈາກລູກຄ້າ	16	826,000	676,121
1	ເງິນຝາກບໍ່ມີກຳນົດ		41,333	33,186
2	ເງິນຝາກມີກຳນົດ		784,667	642,935
V	ສິນຄ້າອື່ນໆ		27,638	21,077
1	ດອກເບ້ຍຄ້າງຈ່າຍ		20,412	13,565
2	ອາກອນຕ້ອງຈ່າຍ	18	216	134
3	ສິນຄ້າອື່ນໆ	17	7,010	7,378
	ລວມສິນຄ້າທັງໝົດ		886,221	697,451
VI	ທຶນ ແລະ ຄັງສຳຮອງ			
1	ທຶນຈົດໝະບຽນ	19	164,866	147,866
2	ສ່ວນເກີນມາຄ່າຂອງຮຸ້ນ		-	-
3	ຄັງສະສົມຕາມລະບຽບການ		-	-
4	ຄັງຂະຫຍາຍໜະນີ		-	-
5	ຄັງແຮງໄປສຳລັບໜະນີກຳສິນເຊື່ອ	12.2	4,084	2,150
6	ຂາດທຶນສະສົມ		(9,364)	(15,298)
	ທຶນທັງໝົດ		159,586	134,719
	ລວມຍອດສິນຄ້າ ແລະ ທຶນ		1,045,807	832,170



3. ບົດລາຍງານສິນໄດ້ຮັບ (ສໍາລັບທ້າຍປີ ໃນວັນທີ 31 ທັນວາ 2011)

ລຳດັບ	ລາຍການ	ເອກະສານຊອບສິ້ນ	2011 ຫົວໜ່ວຍລ້ານກີບ	2010 ຫົວໜ່ວຍລ້ານກີບ
A.	ລາຍຮັບ ແລະ ລາຍຈ່າຍຈາກການດໍາເນີນງານ			
1	ລາຍຮັບດອກເບ້ຍ ແລະ ລາຍຮັບທີ່ຄ້າຍຄືກັນ	3	63,390	40,406
1.1	ລາຍຮັບດອກເບ້ຍ ແລະ ລາຍຮັບທີ່ຄ້າຍຄືກັນ ລະຫວ່າງໜະນາຄານ		42	12
1.2	ລາຍຮັບດອກເບ້ຍ ແລະ ລາຍຮັບທີ່ຄ້າຍຄືກັນຈາກລູກຄ້າ		62,792	40,150
1.3	ລາຍຮັບດອກເບ້ຍ ແລະ ລາຍຮັບທີ່ຄ້າຍຄືກັນອື່ນໆ		556	243
2	ລາຍຈ່າຍດອກເບ້ຍ ແລະ ລາຍຈ່າຍທີ່ຄ້າຍຄືກັນ	3	(40,572)	(23,242)
2.1	ລາຍຈ່າຍດອກເບ້ຍ ແລະ ລາຍຈ່າຍທີ່ຄ້າຍຄືກັນ ລະຫວ່າງໜະນາຄານ		(113)	
2.2	ລາຍຈ່າຍດອກເບ້ຍ ແລະ ລາຍຈ່າຍທີ່ຄ້າຍຄືກັນໃຫ້ລູກຄ້າ		(40,459)	(23,242)
I.	ລາຍຮັບດອກເບ້ຍ ແລະ ລາຍຮັບຄ້າຍຄືກັນສຸດທິ		22,817	17,163
9	ລາຍຮັບຄ່າທຳນຽມ ແລະ ບໍລິການ	4	7,688	2,691
10	ລາຍຈ່າຍຄ່າທຳນຽມ ແລະ ບໍລິການ	4	(243)	(210)
13	ກຳໄລ/ຂາດສິນສຸດທິ ທີ່ຜິດພ້ອມໂຮງເງິນຕາຕ່າງປະເທດ ແລະ ຄ່າ		(46)	(3,649)
II.	ລາຍຮັບຈາກການດໍາເນີນງານສຸດທິ		30,216	15,996
B	ລາຍຮັບ ແລະ ລາຍຈ່າຍອື່ນໆ			
15	ລາຍຮັບຈາກການດໍາເນີນງານອື່ນໆ	5	1,253	537
16	ລາຍຈ່າຍບໍລິຫານ		(17,890)	(14,022)
16.1	ເງິນເດືອນ ແລະ ຄ່າໃຊ້ຈ່າຍໃຫ້ແກ່ພະນັກງານ	6	(10,777)	(8,899)
16.2	ລາຍຈ່າຍບໍລິຫານອື່ນໆ	7	(7,113)	(5,123)
17	ຄ່າຫຼັຍຫ້ວນ ແລະ ຄ່າເຊື່ອມ	7	(3,878)	(2,849)
18	ລາຍຈ່າຍຈາກການດໍາເນີນງານອື່ນໆ	8	(2,974)	(3,324)
III.	ກຳໄລ ກ່ອນເສຍອາກອນ		6,728	(3,663)
23	ອາກອນກຳໄລພາຍໃນປີ	18	(714)	(449)
IV.	ກຳໄລສຸດທິອາກອນ		6,014	(4,112)

4. ໃບລາຍງານການປ່ຽນແປງຂອງສິນ (ສໍາລັບທ້າຍປີ ໃນວັນທີ 31 ທັນວາ 2011)

ລາຍການ	ສິນຈົດໝະບຽນ ທີ່ຍອກແລວ ຫົວໜ່ວຍລ້ານກີບ	ເງິນແຮງສໍາລັບ ສູນກຳລັງເຊື່ອ ຫົວໜ່ວຍລ້ານກີບ	ຂາດສິນສະລິມ ຫົວໜ່ວຍລ້ານກີບ	ລວມຍອດ ຫົວໜ່ວຍລ້ານກີບ
ຍອດຍົກມາວັນທີ 1 ມັງກອນ 2010	130,866	1,379	(11,186)	121,060
ຂາດສິນສຸດທິໃນປີ	-	-	(4,112)	(4,112)
ສິນຈົດໝະບຽນເພີ່ມຂຶ້ນໃນປີ	17,000	-	-	17,000
ຄັງແຮງທີ່ຖືກຫັກເຂົ້າເປັນລາຍຈ່າຍພາຍໃນປີ	-	813	-	813
ສ່ວນຕ່າງຈາກການແລກປ່ຽນເງິນຕາ	-	(42)	-	(42)
ຍອດເຫຼືອນະວັນທີ 31 ທັນວາ 2010	147,866	2,150	(15,298)	134,719
ສິນຈົດໝະບຽນເພີ່ມຂຶ້ນໃນປີ	17,000	-	-	17,000
ກຳໄລສຸດທິໃນປີ	-	-	6,014	6,014
ຄັງແຮງທີ່ຖືກຫັກເປັນລາຍຈ່າຍພາຍໃນປີ	-	1,958	-	1,958
ສ່ວນຕ່າງຈາກການແລກປ່ຽນເງິນຕາ	-	(24)	(80)	(104)
ຍອດເຫຼືອນະວັນທີ 31 ທັນວາ 2011	164,866	4,084	(9,364)	159,586

5. ລາຍງານກະແສເງິນສົດ

ລາຍການ	ເອກະສານຊ້ອນທ້າຍ	2011 ພ້ອມດ້ວຍລາຍເນີນ
ກຳໄລ/ຂາດທຶນ ສຸດທ້ອນອາກອນ		6,014
ດັດແກ້ສຳລັບ:		
ອາກອນກຳໄລຕ້ອງຖອກ	18	714
ຄ່າຫຼຸດລົງ ແລະ ຄ່າເຊື່ອມ	13	3,878
ລາຍຈ່າຍເງິນແຮຈາກການຂາດທຶນທາງດ້ານເງິນກູ້	12.2	1,958
ລາຍຮັບຈາກການສະສາງຊັບສິນອອກ		(5)
ກະແສເງິນສົດຈາກກຳໄລຈາກການດຳເນີນງານ		
ກ່ອນການປ່ຽນແປງຊັບສິນ ແລະ ທີ່ສິນໃນການດຳເນີນງານ		(12,559)
ເພີ່ມຂຶ້ນ/ຫຼຸດລົງຂອງຊັບສິນຈາກການດຳເນີນງານທາງດ້ານຊັບສິນ		
ຍອດເງື່ອນທີ່ມີກັບທະນາຄານອື່ນ		(23,083)
ເງິນກູ້ ແລະ ເງິນລ່ວງໜ້າໃຫ້ລູກຄ້າ		(268,463)
ຊັບສິນທາງດ້ານການເງິນອື່ນໆ		
ລາຍຮັບດອກເບ້ຍຄ້າງຮັບ		(719)
ຊັບສິນອື່ນໆ		(5,888)
ເພີ່ມຂຶ້ນ/ຫຼຸດລົງຂອງທີ່ສິນຈາກການດຳເນີນງານທາງດ້ານທີ່ສິນ		
ເງິນຝາກ ແລະ ເງິນກູ້ຢືນຈາກທະນາຄານອື່ນ		32,330
ເງິນຝາກຂອງລູກຄ້າ		149,879
ອາກອນທີ່ຈ່າຍພາຍໃນປີ	18	(632)
ລາຍຈ່າຍດອກເບ້ຍຄ້າງຈ່າຍ		6,847
ທີ່ສິນອື່ນໆ		(368)
ກະແສເງິນສົດສຸດທ້ອນທີ່ຈາກກິດຈະກຳການດຳເນີນງານ		(97,538)
ທຸລະກຳການລົງທຶນ		
ຂັ້ນຕອນໃນການດຳເນີນງານ		4,312
ຈ່າຍເພື່ອເຊົ່າອາຄານ ແລະ ອຸປະກອນ		(10,851)
ການດຳເນີນການສະສາງຊັບສິນ		114
ກະແສເງິນສົດທີ່ໃຊ້ເຂົ້າໃນການລົງທຶນສຸດທ້ອນ		(6,425)
ທຸລະກຳການເງິນ		
ທຶນຈົດທະບຽນທີ່ຖອກ		17,000
ກະແສເງິນສົດສຸດທ້ອນທີ່ໃຊ້ເຂົ້າໃນທຸລະກຳການເງິນ		17,000
ການເພີ່ມຂຶ້ນຂອງເງິນສົດ ແລະ ທຽບເທົ່າເງິນສົດສຸດທ້ອນ		(86,963)
ເງິນສົດ ແລະ ທຽບເທົ່າເງິນສົດໃນຕົ້ນປີ		251,045
ສ່ວນຕ່າງຈາກການແລກປ່ຽນເງິນຕາຕ່າງປະເທດ		(104)
ເງິນສົດ ແລະ ທຽບເທົ່າເງິນສົດໃນທ້າຍປີ	20	163,978



### 3. ເອກະສານຊ້ອນຫ້າຍກ່ຽວກັບບົດລາຍງານຖານະການເງິນ

#### 1. ນະໂຍບາຍການບັນຊີທີ່ສໍາຄັນ

ນະໂຍບາຍການບັນຊີທີ່ສໍາຄັນໂດຍນໍາໃຊ້ເຂົ້າໃນການກະກຽມບົດລາຍງານການເງິນມີດັ່ງລຸ່ມນີ້:

#### 1.1 ສິນຖານການກະກຽມບົດລາຍງານການເງິນ

ທະນາຄານໂຕ້ບັນທຶກບັນຊີ ແລະ ບົດລາຍງານການເງິນເປັນຫົວໜ່ວຍລ້ານກີບ ໂດຍສອດຄ່ອງກັບດໍາລັດ ເລກທີ 02/ນຍ ຂອງນາຍົກລັດຖະມົນຕີແຫ່ງ ສປປ ລາວ ລົງວັນທີ 22 ມີນາ 2010 ກ່ຽວກັບລະບົບການບັນຊີທີ່ນໍາໃຊ້ໃນທະນາຄານແຫ່ງ ສປປ ລາວ ແລະ ສະຖາບັນການເງິນອື່ນໆ.

ບົດລາຍງານການເງິນສະບັບນີ້ໄດ້ຖືກກະກຽມໂດຍນໍາໃຊ້ຫຼັກການບັນຊີ, ຂັ້ນຕອນ ແລະ ການປະຕິບັດການລາຍງານທີ່ໄດ້ຖືກຍອນຮັບໂດຍທົ່ວໄປໃນ ສປປ ລາວ. ດັ່ງນັ້ນ, ໃບສະຫຼຸບຊັບສິນບັດ ແລະ ເອກະສານຊ້ອນຫ້າຍອື່ນໆ ແມ່ນເປັນໄດ້ອອກແບບເພື່ອບຸກຄົນອື່ນນອກຈາກຜູ້ທີ່ມີສ່ວນກ່ຽວຂ້ອງທີ່ໄດ້ລະບຸໂວ້ໃນຫຼັກການບັນຊີຂອງ ສປປ ລາວ, ຂັ້ນຕອນ ແລະ ການປະຕິບັດ ແລະ ນອກຈາກນີ້ແມ່ນບໍ່ມີຈຸດປະສົງເພື່ອນໍາສະເໜີຖານະການເງິນຂອງທະນາຄານ ແລະ ຜົນການດໍາເນີນງານ ແລະ ກະແສເງິນສົດແຕ່ຢ່າງໃດ. ໂດຍອີງຕາມລະບຽບຫຼັກການບັນຊີ ແລະ ການປະຕິບັດທີ່ໄດ້ຖືກຮອງຮັບ ໂດຍທົ່ວໄປຢູ່ໃນ ສປປ ລາວ.

ຂໍ້ມູນລາຍລະອຽດທີ່ເປີດອັດມານໍາບົດລາຍງານການເງິນມີຈຸດປະສົງເພື່ອເປັນເອກະສານອ້າງອີງເທົ່ານັ້ນ ແລະ ບໍ່ໄດ້ເປັນສ່ວນໜຶ່ງຂອງບົດລາຍງານການເງິນ.

#### 1.2 ປັດໄຈບັນຊີ

ປັດໄຈບັນຊີຂອງທະນາຄານແມ່ນແລ້ມຈາກ ວັນທີ 1 ມັງກອນ ຫາ ວັນທີ 31 ທັນວາ.

#### 1.3 ການຮັບຮູ້ລາຍຮັບ ແລະ ລາຍຈ່າຍຕອກເບ້ຍ

ຕອກເບ້ຍລາຍຮັບ ແລະ ລາຍຈ່າຍໄດ້ຖືກຮັບຮູ້ໃນໃບລາຍງານຜົນໄດ້ຮັບ ມີນສິນຖານການຕັ້ງໜ້າຮັບຄ້າງຈ່າຍ ໂດຍນໍາໃຊ້ວິທີການຄິດໄລ່ແບບສະເໝີຕົວ ແລະ ອັດຕາຕອກເບ້ຍແມ່ນໄດ້ຖືກກຳນົດໂວ້ໃນສັນຍາເງິນກູ້ ແລະ ເງິນຝາກຂອງລູກຄ້າ.

ການຮັບຮູ້ຕອກເບ້ຍຄ້າງຮັບຈະຖືກຢຸດຄິດໄລ່ກໍ່ຕໍ່ເມື່ອເງິນກູ້ກາຍເປັນໜີ້ທີ່ບໍ່ເກີດຕອກອອກຜົນ ຫຼື ເມື່ອຜູ້ບໍລິຫານເຊື່ອວ່າຜູ້ກູ້ຢືນບໍ່ມີຄວາມສາມາດຊໍາລະ ຄືນໄດ້ ທັງຕົ້ນທຶນ ແລະ ຕອກເບ້ຍ. ລາຍຮັບຕອກເບ້ຍເງິນກູ້ແມ່ນໄດ້ຖືກບັນທຶກເຂົ້າໃນໃບລາຍງານຜົນໄດ້ຮັບກໍ່ຕໍ່ເມື່ອໄດ້ຮັບເງິນຕົວຈິງ.

#### 1.4 ການຮັບຮູ້ລາຍຮັບຄ່າໜ້ານຽນ ແລະ ຄ່ານາຍໜ້າ

ຄ່າໜ້ານຽນ ແລະ ຄ່ານາຍໜ້າ ປະກອບດ້ວຍຄ່າໜ້ານຽນທີ່ໄດ້ຮັບຈາກການເດີນເງິນ, ຄ່າໜ້ານຽນຈາກການແລກປ່ຽນເງິນຕາຕ່າງປະເທດ ແລະ ຄ່າໜ້ານຽນທີ່ເກີດຂຶ້ນຈາກການອອກທັງ ສີຄ່າປະກັນໜ້າງານເງິນ. ລາຍຮັບຈາກຄ່າໜ້ານຽນ ແລະ ຄ່ານາຍໜ້າ ແມ່ນໄດ້ຖືກຮັບຮູ້ໃນໃບລາຍງານຜົນໄດ້ຮັບມີນສິນຖານການຖືບັນຊີເງິນສົດ.

#### 1.5 ກຳໄລ/ຂາດສິນສຸດທິຈາກການຊື້ຂາຍເງິນຕາຕ່າງປະເທດ

ກຳໄລ/ຂາດສິນສຸດທິຈາກການຊື້ຂາຍເງິນຕາຕ່າງປະເທດປະກອບມີສ່ວນສິດດ່ຽງຈາກອັດຕາແລກປ່ຽນເງິນຕາທີ່ເປັນຈິງ ແລະ ບໍ່ເປັນຈິງທີ່ເກີດຈາກການຊື້ຂາຍເງິນຕາຕ່າງປະເທດ ແລະ ການເຄື່ອນໄຫວຂອງລາຍການຊັບສິນ ແລະ ທີ່ສິນທີ່ເປັນສະກຸນເງິນຕາຕ່າງປະເທດ. ກຳໄລ /ຂາດສິນໄດ້ຖືກລາຍງານ ຜົນຕ່າງລະຫວ່າງຈຳນວນເງິນຕາທີ່ຖືກເຖິງນຄ່າເປັນເງິນກີບຕາມອັດຕາຫ້າຍເດືອນ. ການແລກປ່ຽນ ເງິນຕາຕ່າງປະເທດໃນຫ້າຍເດືອນແມ່ນໄດ້ຖືກບັນທຶກເປັນລາຍຮັບ ຫຼື ລາຍຈ່າຍໃນປີການບັນຊີ.

#### 1.6 ເງິນສົດ ແລະ ທຽບເທົ່າເງິນສົດ

ເງິນສົດ ແລະ ທຽບເທົ່າເງິນສົດແມ່ນລວມມີເງິນສົດ ແລະ ການລົງທຶນໂລຍະສັ້ນທີ່ມີສະພາບຄ່ອງສູງເຊິ່ງມີ ໂລຍະລົງທຶນບໍ່ເກີນ 30 ວັນທີ່ສາມາດປ່ຽນເປັນເງິນສົດໄດ້ຢ່າງງ່າຍດາຍ ແລະ ເງິນຝາກຢູ່ກັບທະນາຄານຄືນທີ່ມີກຳນົດບໍ່ເກີນ 30 ວັນ.

#### 1.7 ເງິນກູ້ຢືນ ແລະ ເງິນລ່ວງໜ້າໃຫ້ລູກຄ້າ

ເງິນກູ້ຢືນ ແລະ ເງິນລ່ວງໜ້າໃຫ້ລູກຄ້າແມ່ນຖືກຮັບຮູ້ຕາມຕົ້ນທຶນ ແລະ ຖືກລາຍງານຍອດຄ້າງຊໍາລະ ລົບໃຫ້ ຄັງແຮສະເພາະສໍາລັບເງິນກູ້ຢືນ ແລະ ເງິນລ່ວງໜ້າໃຫ້ລູກຄ້າ ໃນວັນທີ 31 ທັນວາ 2011.



1.8. ຄັງແຮສະເພາະສໍາລັບເງິນກູ້

ອີງຕາມຂໍ້ກຳນົດເລກທີ 324/ທສລ ໂດຍທະນາຄານແຫ່ງ ສປປ ລາວ ວັນທີ 19 ເມສາ 2011. ທະນາຄານໂດຍຮຽກຮ້ອງ ໃຫ້ມີການຈັດຊັ້ນ ເງິນ ກູ້ ແລະ ສ້າງເງິນແຮເງິນກູ້ທີ່ເກັບຄືນບໍ່ໄດ້. ດັ່ງນັ້ນ, ເງິນກູ້ຈະຖືກຈັດຊັ້ນເປັນເງິນກູ້ ທີ່ເກີດອອກອອກຜົນ ທີ່ ເງິນກູ້ທີ່ບໍ່ເກີດອອກອອກຜົນອີງຕາມການຊໍາລະຄືນເດອກເບ້ຍ ແລະ ບັດໂາຫາງດ້ານຄຸນນະພາບອື່ນໆ. ເງິນກູ້ທີ່ຖືກຈັດປະເພດເປັນເງິນກູ້ປົກກະຕິ ທີ່ ເງິນກູ້ຕິດຕາມພິເສດເຊິ່ງໄດ້ຈັດປະເພດ ເປັນເງິນກູ້ທີ່ເກີດອອກອອກຜົນ. ເງິນກູ້ທີ່ຖືກຈັດຊັ້ນເປັນຕໍາກວ່າມາດຕະຖານ ທີ່ ສົງໂສ ແລະ ທີ່ສູນ ແມ່ນໂດ້ຖືກກຳນົດເປັນເງິນກູ້ທີ່ບໍ່ເກີດອອກອອກຜົນ.

ອີງຕາມຂໍ້ກຳນົດເລກທີ 324/ທສລ ຄັງແຮສະເພາະສໍາລັບເງິນກູ້ຂອງລູກຄ້າ ແມ່ນໂດ້ຖືກສ້າງຂຶ້ນໂດຍການຄິດໄລ່ ເອົາຍອດເກັບຊື້ຄ້າຊໍາລະເງິນກູ້ແລະລາຍການ ຄູນໃຫ້ອັດຕາຄັງແຮສີໂດນໍາໃຊ້ສໍາລັບການຈັດຊັ້ນເງິນກູ້ດັ່ງລຸ່ມນີ້:

No	ຊັ້ນທີ່	ອັດຕາຄັງແຮສະເພາະ
1	ປົກກະຕິ	0%
2	ສັງເກດການ ທີ່ ຕິດຕາມພິເສດ	0%
3	ຕໍາກວ່າມາດຕະຖານ (90 ມື້ – 180 ມື້)	20%
4	ທີ່ສົງໂສ ( 181 ມື້ ຫາ 360 ມື້)	50%
5	ທີ່ສູນ (ເກີນ 360 ມື້)	100%

ການປ່ຽນແປງຄັງແຮສະເພາະແມ່ນໂດ້ຖືກບັນທຶກຢູ່ໃນໃບລາຍງານຜົນໄດ້ຮັບເປັນ “ການສ້າງຄັງແຮສະເພາະ / (ເກັບຄືນ) ຄັງແຮສະເພາະສຸດທິ ສໍາລັບເງິນປ່ອຍກູ້ໃຫ້ລູກຄ້າ”. ຄັງແຮສະເພາະສະສົມແມ່ນໂດ້ຖືກບັນທຶກລົງໃນໃບສະຫຼຸບຊັບສິນບັດເປັນ “ເງິນກູ້ ແລະ ເງິນລ່ວງຫ້າໃຫ້ລູກຄ້າ (ເງິນແຮສະເພາະສຸດທິ).

1.9 ຄັງແຮຕາມລະບຽບການ

ອີງຕາມຂໍ້ກຳນົດເລກທີ 0324/ທສລ, ຄັງແຮຕາມລະບຽບການແມ່ນຖືກສ້າງຂຶ້ນ ສໍາລັບລູກຄ້າສິນເຊື່ອທີ່ປ່ອຍກູ້ໃຫ້ທະນາຄານອື່ນ ແລະ ປ່ອຍກູ້ໃຫ້ລູກຄ້າ ເຊິ່ງຍັງບໍ່ທັນໄດ້ຖືກຈໍາແນກ ໂດຍຂັ້ນຕອນການຈັດຊັ້ນທີ່ ແລະ ຄັງແຮ ສະເພາະກໍ່ເຊິ່ງດຽວກັນໃນກໍລະນີທີ່ມີຄວາມຫຍຸ້ງຍາກທາງດ້ານການເງິນຂອງທະນາຄານ ອັນເນື່ອງມາຈາກ ຄຸນນະພາບເງິນກູ້ຍັງບໍ່ສູງຕິດຕໍາທີ່ຄວນ. ດັ່ງນັ້ນ, ທະນາຄານໂດ້ຖືກຮຽກຮ້ອງໃຫ້ມີການກຳນົດ ຄັງແຮ ຕາມລະບຽບການສໍາລັບການສູນເສຍເງິນກູ້ດ້ວຍອັດຕາ 3.00% ຂອງຍອດເງິນກູ້ທີ່ເກີດອອກອອກຜົນຕາມ ມີສ້າງໃນສະຫຼຸບຊັບສິນບັດ ແລະ ກຳນົດຄັງແຮຕາມລະບຽບການສໍາລັບເງິນກູ້ປົກກະຕິ ອີງຕາມໃບແຈ້ງການຂອງທະນາຄານແຫ່ງ ສປປ ລາວ ໃນແຕ່ລະໄລຍະ. ສໍາລັບທ້າຍປີ 31 ທັນວາ 2011, ອັດຕາເງິນແຮແມ່ນ 0,5% ຕາມຈັດໝາຍແຈ້ງການເລກທີ 242/ທສລ ອອກໂດຍທະນາຄານແຫ່ງ ສປປ ລາວ ລົງວັນທີ 2 ເມສາ 2011.

ທະນາຄານໂດ້ນໍາໃຊ້ອັດຕາ 0.05% ແລະ 3.00% ເພື່ອສ້າງເງິນ

ແຮຕາມລະບຽບການສໍາລັບເງິນກູ້ປົກກະຕິ ແລະ ເງິນກູ້ພິເສດ ສໍາລັບທ້າຍວັນທີ 31 ທັນວາ 2011. ອີງຕາມລະບຽບການປັບຊື້ທີ່ກ່ຽວຂ້ອງອອກໂດຍທະນາຄານແຫ່ງ ສປປ ລາວ, ການປ່ຽນແປງຂອງຄັງແຮຕາມລະບຽບການ ສໍາລັບກິດຈະກຳສິນເຊື່ອແມ່ນໂດ້ບັນທຶກ ລົງໃນໃບລາຍງານຜົນໄດ້ຮັບເປັນ “ລາຍຈ່າຍຈາກການດໍາເນີນງານອື່ນໆ” ສໍາລັບລາຍຈ່າຍຄັງແຮຕາມລະບຽບການ ແລະ “ລາຍຮັບຈາກການດໍາເນີນງານອື່ນໆ”, ສໍາລັບການປັບກັບລາຍຈ່າຍເງິນແຮ ແລະ ຄັງເງິນແຮ ແມ່ນໂດ້ຖືກບັນທຶກຢູ່ໃນໃບ ສະຫຼຸບຊັບສິນບັດເປັນ “ຄັງແຮຕາມລະບຽບການສໍາລັບລູກຄ້າສິນເຊື່ອ” ຢູ່ໃນທຶນ ແລະ ຄັງສະສົມ ຂອງທະນາຄານ.

1.10 ຊັບສິນບັດຄົງທີ່

ຊັບສິນບັດຄົງທີ່ລວມມີຊັບສິນບັດຄົງທີ່ມີຕົວຕົນ, ບໍ່ມີຕົວຕົນ ແລະ ສິນຄ້າໃຊ້ທີ່ເດີມ, ຊັບສິນບັດຄົງທີ່ມີຕົວຕົນ ປະກອບມີ ອາຄານ, ເຄື່ອງເຟີນີເຈີ ແລະ ເຄື່ອງຕິດຕັ້ງ, ເຄື່ອງໃຊ້ທ້ອງການ, ພາຫະນະ ແລະ ອື່ນໆ, ຊັບສິນ ບັດຄົງທີ່ບໍ່ມີຕົວຕົນປະກອບມີ ໄປແຖນຄອນຟິວເຕີ. ຊັບສິນບັດຄົງທີ່ໄດ້ ຖືກລາຍງານຕາມຕົ້ນທຶນ ລົບໃຫ້ຄ່າຫຼຸດລົງ ຫລື ຄ່າເຊື່ອນສະສົມ, ຖ້າມີຕົ້ນທຶນ ຂອງຊັບສິນບັດ ປະກອບ ດ້ວຍມູນ ຄ່າຊື້ ບວກກັບຄ່າໃຊ້ຈ່າຍທີ່ກ່ຽວຂ້ອງທາງກົງຄ້ອນ ໃນການເຮັດໃຫ້ຊັບສິນຢູ່ໃນສະພາບທີ່ພ້ອມໃຊ້ງານ. ກັບຄ່າຄ່າໃຊ້ຈ່າຍສໍາລັບການຊື້ເພີ່ມເຕີມ, ການປັບປຸງຄືນໃໝ່ສາມາດຈັດເຂົ້າເປັນທຶນ ແລະ ລາຍຈ່າຍສໍາລັບຄ່າບໍາລຸງຮັກສາ ແລະ ສ້ອມແປງ, ສາມາດຈັດເຂົ້າ ແລະ ສະແດງຢູ່ໃນໃບລາຍງານ ຜົນໄດ້ຮັບຖ້າມີ ແລະ ຄ່າສ້ອມແປງ ແມ່ນຈະຖືກບັນທຶກຢູ່ໃນໃບລາຍງານຜົນໄດ້ຮັບ. ເມື່ອຊັບສິນບັດຖືກຂາຍ ຫລື ສະສາງອອກ, ຕົ້ນທຶນ ແລະ ຄ່າຫຼຸດລົງສະສົມຈະຖືກ ຍ້າຍອອກຈາກໃບສະຫຼຸບຊັບສິນບັດ ແລະ ສ່ວນຕ່າງຈາກກຳໄລ ຫລື ຂາດທຶນຈາກການສະສາງຈະຖືກບັນທຶກຢູ່ໃນໃບລາຍງານຜົນໄດ້ຮັບ.

1.11 ຄ່າຫຼຸດລົງ ແລະ ຄ່າເຊື່ອນ

ການຫັກຄ່າຫຼຸດລົງ ແລະ ຊັບສິນບັດຄົງທີ່ ແມ່ນຖືກຄິດໄລ່ສະໜັກສະເໝີອີງຕາມອັດຕາກັບອາຍການນໍາໃຊ້ທີ່ສອດຄ່ອງກັບກົດໝາຍສ່ວຍສາອາກອນ ຂອງລາວເຊິ່ງອອກໂດຍກະຊວງການເງິນ ລົງວັນທີ 26 ຕຸລາ 1995, ອັດຕາປະຈຳປີທີ່ນໍາໃຊ້ມີດັ່ງຕໍ່ໄປນີ້:

ອາຄານ ແລະ ການປັບປຸງອາຄານ	5%
ອຸປະກອນເຄື່ອງໃຊ້ທ້ອງການ	10%
ເຄື່ອງເຟີນີເຈີ ແລະ ເຄື່ອງຕິດຕັ້ງ	10%
ພາຫະນະ	20%
ອຸປະກອນຄອນຟິວເຕີ ແລະ ໄປຣແຖນ	20%

1.12 ຄັງສຳຮອງຕາມລະບຽບການ

ຕາມຂໍ້ກຳນົດຂອງກົດໝາຍວ່າດ້ວຍທະນາຄານທຸລະກິດ ລົງວັນທີ 16 ມັງກອນ 2007, ທະນາຄານທຸລະກິດ ແລະ ສາຂາຂອງທະນາຄານຕ່າງປະເທດ ໄດ້ຖືກຮຽກຮ້ອງໃຫ້ຕ້ອງຮັກສາກຳໄລສຸດທິ ຕາມຄັງສະສົມດັ່ງຕໍ່ໄປນີ້:

- ຄັງແຮຕາມລະບຽບການ
- ຄັງຂະຫຍາຍທຸລະກິດ ແລະ ຄັງອື່ນໆ

ນອກຈາກນີ້ ອີງຕາມລະບຽບຄວາມຮຽງລຳດັບຂອງສິນເລກທີ 01/ທສລ ລົງວັນທີ 28 ສິງຫາ 2002 ໂດຍ ທະນາຄານແຫ່ງ ສປປ ລາວ ແລະ ສາກສ່ວນອື່ນ, ແມ່ນຮຽກຮ້ອງໃຫ້ມີຄັງສະສົມຕາມລະບຽບການໃນອັດຕາ ແຕ່ 5.00% ຫາ 10.00% ຂອງກຳໄລສຸດທິອາກອນ, ອີງຕາມການຕັດສິນໃຈ ຂອງສະພາອຳນວຍການ.

	ອັດຕາຈາກກຳໄລອອກອາກອນ	ຄວາມເສີມເຕີມ
ຄັງແຮຕາມລະບຽບການ	5.00% ກຳໄລສຸດທິທຸກສີ່	ບໍ່ຈຳກັດ
ຄັງຂະຫຍາຍທຸລະກິດ	ອີງຕາມການຕັດສິນໃຈລະຫວ່າງສະພາອຳນວຍການ	ບໍ່ຈຳກັດ
	ອັດຕາຈາກກຳໄລອອກອາກອນ	ຄວາມເສີມເຕີມ

ເນື່ອງຈາກສິນກະທົບຂອງການຂາດທຶນສະສົມ ຈາກປີທີ່ຜ່ານມາ, ທະນາຄານຍັງບໍ່ທັນໄດ້ກຳໄລທີ່ພຽງພໍໃນການດຳເນີນຄັງສຳຮອງຕາມລະບຽບ ການສຳລັບທ້າຍປີ ວັນທີ 31 ທັນວາ 2011.

1.13 ການເຄື່ອນໄຫວເງິນຕາຕ່າງປະເທດ

ທະນາຄານໄດ້ປະຕິບັດຕາມລະບົບການບັນຊີ ແລະ ບັນທຶກໜຸກການເຄື່ອນໄຫວຕາມສະກຸນເງິນເດີມ, ຊັບສິນທີ່ມີມູນຄ່າຄົງທີ່ ແລະ ຫຸ້ນສິນທາງການເງິນ ທີ່ເປັນເງິນຕາຕ່າງປະເທດໃນໜ້າຍົກໄດ້ຖືກຕີມູນຄ່າເປັນເງິນກີບ ຕາມອັດຕາແລກປ່ຽນໃນມື້ສ້າງໃນສະໜູນຊັບສິນບັດ (ລາຍລະອຽດອັດຕາແລກປ່ຽນເງິນຕາຕ່າງປະເທດທຽບໃສ່ເງິນກີບໃນວັນທີ 31 ທັນວາ 2011 ແມ່ນໄດ້ລາຍງານ ໃຫ້ເຫັນ

ຂ້າງລຸ່ມ). ລາຍຮັບ ແລະ ລາຍຈ່າຍເກີດຈາກການແລກປ່ຽນເງິນຕາຕ່າງປະເທດຜ່ານໃນປີແມ່ນຖືກປ່ຽນເປັນເງິນກີບດ້ວຍອັດຕາແລກປ່ຽນໃນມື້ທີ່ ມີການເຄື່ອນໄຫວເກີດຂຶ້ນ. ຄ່າຜິດດ່ຽງຈາກການແລກປ່ຽນຊັບສິນ ທີ່ມີມູນຄ່າຄົງທີ່ ແລະ ຫຸ້ນສິນ ທາງການ ເງິນໃນມື້ສ້າງ ໃນສະໜູນຊັບສິນບັດແມ່ນຖືກບັນທຶກເຂົ້າໃນໃບລາຍງານສິນໄດ້ຮັບ.

	31/12/2011 ກີບ	31/12/2010 ກີບ
ໂຕລາສະຫະລັດ ("ໂຕລາ")	8,007	8,041,51
ໂທບາດ ("ໂທ ບາດ")	256,38	267.14
ຍູໂລ ("ຍູ ໂລ")	10,667.00	10,667.00
ອີຢູໂນ ເບັນ ("ອີຢູ ເບັນ")	101.33	98
ໂຕລາ ອິດສະຕາລີ ("ໂຕລາ ອິດສະຕາລີ")	7,996.00	8,129.00

1.14 ອາກອນ

ການຄິດໄລ່ເສຍອາກອນກຳໄລຂອງປີວັດຖຸບັນ, ໂດຍອີງຕາມກົດໝາຍສ່ວຍສາອາກອນວ່າດ້ວຍການເກັບອາກອນຜ່ານໃນ ສປປ ລາວ. ສຳລັບໜຸກໆ ສິນກຳໄລທີ່ໄດ້ໃນປີ, ທະນາຄານ ແມ່ນມີສັນທະຕ້ອງຈ່າຍອາກອນສູງສຸດລະຫວ່າງ 35% ຂອງກຳໄລ ທັງໝົດກ່ອນທັກອາກອນ ແລະ 1% ຂອງລາຍຮັບທັງໝົດ. ການນອຍ ອາກອນຂອງທະນາຄານ ແມ່ນໄດ້ຖືກໄລ່ລຽງໂດຍຄືນສ່ວຍ ສາອາກອນ ແລະ ກິດລະບຽບທີ່ກ່ຽວຂ້ອງກັບໝາຍປະເພດຂອງລາຍການ ເຄື່ອນໄຫວຈຳນວນທີ່ໄດ້ຖືກລາຍງານຢູ່ໃນບົດລາຍງານ ການເງິນອາດຈະມີການປ່ຽນແປງຂຶ້ນກັບການຕັດສິນໃຈຂອງເຈົ້າໜ້າທີ່ສ່ວຍສາອາກອນ.

2. ລາຍຮັບດອກເບ້ຍ ແລະ ລາຍຮັບທີ່ຄ້າຍຄືກັນສຸດທິ

	2011 ຫົວໜ່ວຍລ້ານກີບ	2010 ຫົວໜ່ວຍລ້ານກີບ
<b>ລາຍຮັບດອກເບ້ຍ ແລະ ລາຍຮັບທີ່ຄ້າຍຄືກັນ:</b>		
ລາຍຮັບດອກເບ້ຍຈາກການປ່ອຍເງິນກູ້	62,792	40,150
ລາຍຮັບດອກເບ້ຍເງິນຝາກກັບທະນາຄານອື່ນອີ່ນໆ	42	12
	556	243
	63,390	40,406
<b>ລາຍຈ່າຍດອກເບ້ຍ ແລະ ລາຍຈ່າຍທີ່ຄ້າຍຄືກັນ:</b>		
ລາຍຈ່າຍດອກເບ້ຍໃຫ້ເງິນຝາກຂອງລູກຄ້າ	40,459	23,242
ລາຍຈ່າຍດອກເບ້ຍໃຫ້ທະນາຄານອື່ນ	113	-
	40,572	23,242
<b>ລາຍຮັບດອກເບ້ຍ ແລະ ລາຍຮັບທີ່ຄ້າຍຄືກັນສຸດທິ</b>	<b>22,817</b>	<b>17,163</b>



3. ລາຍຮັບ ແລະ ລາຍຈ່າຍສຸດທິຈາກການດຳເນີນງານ

	2011 ທີ່ໜ່ວຍລານກີບ	2010 ທີ່ໜ່ວຍລານກີບ
ລາຍຮັບຄ່າທຳນຽມ ແລະ ຄ່າບໍລິການມາຈາກ ທະນາຄານລາຍໃນປະເທດ	123	74
ລາຍຮັບຈາກການໃຫ້ບໍລິການແຊັກເດີນທາງ, ແຊັກເດີນທາງ, ແຊັກທະນາຄານ ແລະ ວັດຖຸມີຄ່າອື່ນໆ	77	378
ຄ່າບໍລິການທັງສິນເຊື່ອເພື່ອການນຳເຂົ້າ ການຄ້າປະກັນ	844	317
ໂທລະຄົມນະຄົມ	23	22
ໂທລະຄົມນະຄົມ	1,153	385
ຄ່າທຳນຽມການໂອນເງິນ	45	51
ຄ່າທຳນຽມເງິນກູ້	1,423	386
ລາຍຮັບຈາກຄ່າທຳນຽມອື່ນໆ	1,902	776
ຄ່າທຳນຽມຈາກການແລກປ່ຽນ	33	21
ລາຍຮັບອື່ນໆຈາກການບໍລິການດ້ານການເງິນ ແລະ ລູກຄ້າ	2,063	281
	<u>7,688</u>	<u>2,691</u>
ລາຍຈ່າຍດອກເບ້ຍ ແລະ ລາຍຈ່າຍທີ່ຄ້າຍຄືກັນ		
ຄ່າບໍລິການອື່ນໆ	(77)	(30)
ລາຍຈ່າຍຄ່າທຳນຽມ ສຳລັບ ອຸປະກອນການສຳລະສະສາງ ເຊັ່ນ: ແລັກ, ລະບົບໂອນເງິນທາງເທເລັກ, ສະວິບ	(119)	(151)
ການບໍລິການດ້ານການເງິນອື່ນໆ	(47)	(29)
	<u>(243)</u>	<u>(210)</u>
ລາຍຮັບດອກເບ້ຍ ແລະ ລາຍຮັບທີ່ຄ້າຍຄືກັນ ສຸດທິ	<u>7,445</u>	<u>2,481</u>

4. ລາຍຮັບຈາກການດຳເນີນທຸລະກິດອື່ນໆ

	2011 ທີ່ໜ່ວຍລານກີບ	2010 ທີ່ໜ່ວຍລານກີບ
ລາຍຮັບຈາກການເກັບຄືນລາຍຈ່າຍ	1,132	449
ລາຍຮັບອື່ນໆຈາກທຸລະກິດຂອງທະນາຄານ	121	88
	<u>1,253</u>	<u>537</u>

5. ເງິນເດືອນ ແລະ ລາຍຈ່າຍອື່ນໆໃຫ້ພະນັກງານ

	2011 ທີ່ໜ່ວຍລານກີບ	2010 ທີ່ໜ່ວຍລານກີບ
ເງິນເດືອນ	9,484	7,926
ລາຍຈ່າຍອື່ນໆຮຽວກັນພະນັກງານ	1,293	973
	<u>10,777</u>	<u>8,899</u>



6. ລາຍຈ່າຍບໍລິຫານອື່ນໆ

	2011 ຫົວໜ່ວຍລ້ານກີບ	2010 ຫົວໜ່ວຍລ້ານກີບ
ຄ່າເຊົ່າຫ້ອງການ	1,289	580
ຄ່ານໍ້າມັນ	185	143
ຄ່າເຄື່ອງໃຊ້ຫ້ອງການ	864	382
ໂຄສະນາ, ການຕະຫຼາດ ແລະ ການສົ່ງເສີມການຂາຍ	1,045	789
ຄ່າໂທລະຄົມພະນາຄົມ	1,008	431
ຄ່າສ້ອມແປງ ແລະ ບໍາລຸງຮັກສາ	466	421
ຄ່າໄຟຟ້າ ແລະ ນໍ້າປະປາ	479	253
ຄ່າທຳນຽມກວດສອບ	82	67
ລາຍຈ່າຍຕອນຮັບແຂກ	11	30
ລາຍຈ່າຍອື່ນໆ	711	1,345
ການບໍລິການພາຍນອກ	504	84
ຄ່າທຳນຽມປະກັນໄພ	469	598
	7,113	5,123
ຄ່າເຊື່ອມ ແລະ ຄ່າຫຼຸ້ຍຫຼຽນ	3,878	2,849
	10,991	7,972

7. ລາຍຈ່າຍດຳເນີນທຸລະກິດອື່ນໆ

	2011 ຫົວໜ່ວຍລ້ານກີບ	2010 ຫົວໜ່ວຍລ້ານກີບ
ທັກເງິນແຮສິນເຊື່ອ	1,958	813
ກອງທຶນປົກປ້ອງຜູ້ຝ່າກເງິນ	280	-
ລາຍຮັບສິ່ງຄົມ	247	9
ຂາດທຶນຈາກການຂາຍ ຫຼື ການໂອນຊັບສິນບັດຄົງທີ່ທາງການເງິນອື່ນໆ	5	-
	484	2,502
	2,974	3,324

8. ເງິນສົດໃນຄັງ

	31/12/2011 ຫົວໜ່ວຍລ້ານກີບ	31/12/2010 ຫົວໜ່ວຍລ້ານກີບ
ເງິນສົດໃນຄັງເປັນເງິນກີບ	11,229	3,834
ເງິນສົດໃນຄັງເປັນເງິນຕາຕ່າງປະເທດ	25,123	8,021
	36,352	11,855

9. ບັນຊີເງິນຝາກຢູ່ທະນາຄານແຫ່ງ ສປປ ລາວ

	31/12/2011 ຕື້ໂດລາອາເມລິກາ	31/12/2010 ຕື້ໂດລາອາເມລິກາ
ເງິນຝາກບໍ່ມີກຳນົດ	82,780	83,114
ເງິນຝາກພາກບັງຄັບ ແລະ ເງິນສິນຈິດທະບຽນ	91,081	67,998
	<u>173,861</u>	<u>151,112</u>

ເງິນຝາກກັບທະນາຄານແຫ່ງ ສປປ ລາວ ລວມມີເງິນຝາກເພື່ອການຊໍາລະສະສາງ, ເງິນຝາກພາກບັງຄັບ ແລະ ເງິນຝາກສິນຈິດທະບຽນ. ເງິນຝາກດັ່ງກ່າວແມ່ນບໍ່ມີຄອກເບ້ຍ. ຕາມຂໍ້ກຳນົດຂອງ ທະນາຄານແຫ່ງ ສປປ ລາວ, ທະນາຄານໂຕໃກ້ຮຽກຮອງໃຫ້ຮັກສາຄັງເງິນສິດໂວງກັບທະນາຄານ ແຫ່ງ ສປປ ລາວ ໃນຮູບແບບເງິນຝາກພາກບັງຄັບ, ເຊິ່ງຖືກຄິດໄລ່ໃນອັດຕາ 5.00% (ສຳລັບເງິນກີບ) ແລະ 10.00% (ສຳລັບເງິນໂດລາ ແລະ ເງິນຍາດ). ຄິດໄລ່ເຄິ່ງເດືອນ ເທື່ອໜຶ່ງ, (2010: 5.00% ແລະ 10.00%) ໂດຍອີງໃສ່ຍອດເງິນຝາກຂອງລູກຄ້າລົບຍອດເງິນຝາກທີ່ຄິດໄລ່ຈຳກວ່າ 12 ເດືອນ

10. ເງິນຝາກກັບທະນາຄານອື່ນ

	31/12/2011 ຕື້ໂດລາອາເມລິກາ	31/12/2010 ຕື້ໂດລາອາເມລິກາ
ເງິນຝາກກັບທະນາຄານພາຍໃນປະເທດ		
ທະນາຄານການຄ້າຕ່າງປະເທດ ລາວ (ຫສຕລ)	20,419	823
ທະນາຄານຮ່ວມພັດທະນາ (ທຣຟ)	346	390
ທະນາຄານພັດທະນາລາວ (ຫຜລ)	77	
	<u>20,842</u>	<u>1,213</u>
ເງິນຝາກກັບທະນາຄານຕ່າງປະເທດ		
ທະນາຄານສະແຕນດາດ ຊຸກເຕີ, ເມັດຢອກ	10,561	145,865
ທະນາຄານສະແຕນດາດ ຊຸກເຕີ ບາງກອກ	3,769	4,394
ທະນາຄານສະແຕນດາດ ຊຸກເຕີ, ແຟຣງເຟີດ	3,442	841
Deutsche Bank Trust Company America, ເມັດຢອກ	6,232	3,762
	<u>24,004</u>	<u>154,863</u>
	<u>44,846</u>	<u>156,076</u>

11. ເງິນກູ້ ແລະ ເງິນລ່ວງໜ້າໃຫ້ລູກຄ້າ (ເງິນແຮສະເພາະສຸດທິ)

11.1 ເງິນກູ້ ແລະ ເງິນລ່ວງໜ້າໃຫ້ບັນຊີລູກຄ້າ

	31/12/2011 ຕື້ໂດລາອາເມລິກາ	31/12/2010 ຕື້ໂດລາອາເມລິກາ
ເງິນກູ້ ແລະ ເງິນລ່ວງໜ້າໃຫ້ບັນຊີລູກຄ້າ (ເອກະສາຊ້ອນຫ້າຍ 12.1)	698,565	430,102
ຫັກລົບເງິນແຮສະເພາະສຳລັບເງິນກູ້ (ເອກະສານຊ້ອນຫ້າຍ 12.2)		
	<u>698,565</u>	<u>430,102</u>

ເງິນກູ້ເພື່ອການຄ້າລວມມີການເປີດເງິນບັນຊີ, ເງິນກູ້ໄລຍະສັ້ນ, ກາງ ແລະ ໄລຍະຍາວ ທີ່ເປັນເງິນກີບ, ໂດລາ ແລະ ຍາດ. ເງິນກູ້ເພື່ອການຄ້າທີ່ເປັນສະບຽງເງິນກີບ ມີອັດຕາດອກເບ້ຍ ຈາກ 10% ຫາ 18% ຕໍ່ປີ ຂຶ້ນກັບເງື່ອນໄຂຂອງເງິນກູ້. ເງິນກູ້ທີ່ເປັນເງິນໂດລາ ແລະ ຍາດ ມີດອກເບ້ຍຈາກ 9% ຫາ 12% ຕໍ່ປີ.

ການວິເຄາະຕາມສະກຸນເງິນ

	31/12/2011 ຕື້ໂດລາອາເມລິກັນ	31/12/2010 ຕື້ໂດລາອາເມລິກັນ
ເງິນກູ້ ແລະ ເງິນລ່ວງໜ້າເປັນເງິນກີບ	210,353	85,253
ເງິນກູ້ ແລະ ເງິນລ່ວງໜ້າເປັນເງິນໂດລາ	377,482	279,919
ເງິນກູ້ ແລະ ເງິນລ່ວງໜ້າເປັນເງິນໂທບາດ	110,730	64,930
	<u>698,565</u>	<u>430,102</u>

ການວິເຄາະຄັງເງິນກູ້ຕາມຄຸນນະພາບເງິນກູ້

	31/12/2011 ຕື້ໂດລາອາເມລິກັນ	31/12/2010 ຕື້ໂດລາອາເມລິກັນ
ເງິນກູ້ທີ່ເກີດດອກອອກຜົນ	698,565	430,102
ເງິນກູ້ທີ່ບໍ່ເກີດດອກອອກຜົນ	-	-
	<u>698,565</u>	<u>430,102</u>

11.2 ຄັງແຮສຳໜັບທີ່

ການເຄື່ອນໄຫວເງິນກູ້ຂອງທະນາຄານໃນໄລຍະຂອງປີ 2011 ແມ່ນມີດັ່ງລຸ່ມນີ້:

	ເງິນແຮສະເພາະ ຕື້ໂດລາອາເມລິກັນ	ເງິນແຮສຳໜັບ ຕື້ໂດລາອາເມລິກັນ	ລວມ ຕື້ໂດລາອາເມລິກັນ
ຍອດນະວັນທີ 1 ມັງກອນ 2011	-	2,150	2,150
ເງິນແຮສທີ່ໜັກເປັນລາຍຈ່າຍພາຍໃນປີ	1,958	1,958	1,958
ສ່ວນຕ່າງແລກປ່ຽນເງິນຕາ	(24)	(24)	(24)
ຍອດໃນວັນທີ 31 ທັນວາ 2011		<u>4,084</u>	<u>4,084</u>

ລາຍລະອຽດຂອງການຈັດປະເພດເງິນກູ້ ແລະ ເງິນແຮຕາມຄວນຕ້ອງການຂອງທະນາຄານແຫ່ງສປປ ລາວ ລົງວັນທີ 31 ທັນວາ 2011 ແມ່ນ:

ປະເພດເງິນກູ້	ເງິນແຮສະເພາະ ຕື້ໂດລາອາເມລິກັນ	ເງິນແຮສະເພາະ ຕື້ໂດລາອາເມລິກັນ	ເງິນແຮສຳໜັບ ຕື້ໂດລາອາເມລິກັນ	ລວມເງິນແຮ ຕື້ໂດລາອາເມລິກັນ
ເງິນກູ້ທີ່ເກີດດອກອອກຜົນ	698,565	-	4,084	4,084
- ເງິນກູ້ປົກກະຕິ	674,924	-	3,375	3,375
- ເງິນກູ້ຄວນເອົາໃຈໃສ່	23,642	-	709	709
ເງິນກູ້ທີ່ບໍ່ເກີດດອກອອກຜົນ	-	-	-	-
ລວມ	<u>698,565</u>	<u>-</u>	<u>4,084</u>	<u>4,084</u>



12. ຊັບສິນບັດຄົງທີ່ມີຕົວຕົນ

ການເຄື່ອນໄຫວຂອງຊັບສິນບັດຄົງທີ່ມີຕົວຕົນໃນໜ້າຍວັນທີ 31 ທັນວາ 2011 ມີດັ່ງລຸ່ມນີ້:

	ອາຄານ ແລະ ການປັບປຸງ ອາຄານ	ອຸປະກອນ ທອງກາຍ	ເລີ່ມໃໝ່	ອຸປະກອນ ຄ່ອນສິ້ວເຕີ ແລະ ຊອບແວ	ພາຫານ	ລວມ
	ຫົວໜ່ວຍລ້ານກີບ	ຫົວໜ່ວຍລ້ານກີບ	ຫົວໜ່ວຍລ້ານກີບ	ຫົວໜ່ວຍລ້ານກີບ	ຫົວໜ່ວຍລ້ານກີບ	ຫົວໜ່ວຍລ້ານກີບ
ຕົ້ນສິ້ນ:						
ວັນທີ 1 ມັງກອນ 2011	13,853	6,867	1,696	4,221	1,658	28,295
ເພີ່ມ	1,615	3,129	5,151	267	689	10,851
ຫຼຸດ		(47)	(46)		(25)	(118)
ໃນວັນທີ 31 ທັນວາ 2011	15,468	9,949	6,800	4,488	2,322	39,027
ຄ່າຫຼຸຍຫຼຽນສະສົມ:						
ໃນວັນທີ 1 ມັງກອນ 2011	2,870	923	271	1,422	478	5,964
ຄິດໄລ່ສໍາລັບປີ	1,481	815	324	869	389	3,878
ຫຼຸດ		(1)	(7)		(1)	(9)
ໃນວັນທີ 31 ທັນວາ 2011	4,351	1,736	588	2,291	866	9,832
ມູນຄ່າຕາມບັນຊີ:						
ໃນວັນທີ 1 ມັງກອນ 2011	10,983	5,944	1,425	2,799	1,180	22,331
ໃນວັນທີ 31 ທັນວາ 2011	11,117	8,212	6,212	2,197	1,456	29,194

13. ຊັບສິນອື່ນໆ

	31/12/2011 ຫົວໜ່ວຍລ້ານກີບ	31/12/2010 ຫົວໜ່ວຍລ້ານກີບ
ເງິນມັດຈໍາຄ່າເຊົ່າ	50,135	50,251
ຊໍາລະລ່ວງໜ້າ	5,187	1,628
ອື່ນໆ	3,779	1,334
	59,101	53,213

14. ເງິນຝາກມີກຳນົດ

ເງິນຝາກມີກຳນົດຈາກທະນາຄານອື່ນແທນຈຳນວນທີ່ຕ້ອງສົ່ງໃຫ້ທະນາຄານຕົ້ນຮ່ວມທະນາຄານ, ສາຂາລາວ, ບໍ່ມີສິດຫຼົ່ມລ້ານຊ້າງ ແລະ ກອງທຶນເປົ້າຍັດຊູ່ຝາກເງິນ. ເງິນຝາກເຫຼົ່ານີ້ແມ່ນມີກຳນົດແຕ່ 3 ເດືອນ ຫາ 12 ເດືອນ ແລະ ມີອັດຕາຕອກເບ້ຍແຕ່ 6% ຫາ 12% ຕໍ່ປີ.

15. ເງິນຝາກຈາກລູກຄ້າ

ຍອດເງິນຝາກຂອງລູກຄ້າ ແລະ ຈຳນວນເງິນທີ່ຕ້ອງສົ່ງໃຫ້ລູກຄ້າໃນວັນທີ 31 ທັນວາ 2011 ມີດັ່ງນີ້:

	ເງິນເງິນກີບ ທີ່ໜ່ວຍລ້ານກີບ	ເງິນເງິນຕາຕ່າງປະເທດ ທີ່ໜ່ວຍລ້ານກີບ	ລວມ ທີ່ໜ່ວຍລ້ານກີບ
ເງິນຝາກບໍ່ມີກຳນົດ	17,497	23,836	41,333
ເງິນຝາກປະຫຍັດ	30,420	116,503	146,923
ເງິນຝາກມີກຳນົດ	140,493	497,251	637,744
	<u>188,410</u>	<u>637,590</u>	<u>826,000</u>

ບັນຊີເງິນຝາກປະຫຍັດຂອງລູກຄ້າທີ່ເປັນເງິນກີບມີດອກເບ້ຍ 3.50%, ເງິນໂດລາມີອັດຕາ 1.75% ແລະ ໂທ ບາດ ມີອັດຕາ 1.75%.

ເງິນຝາກມີກຳນົດທີ່ເປັນເງິນກີບມີກຳນົດ 3, 6, 12, 18 ແລະ 24 ແລະ ມີດອກເບ້ຍ ແຕ່ 5.75% ຫາ 13.50%.

ເງິນຝາກມີກຳນົດເປັນສະກຸນເງິນຕ່າງປະເທດມີໄລຍະກຳນົດເຊັ່ນດຽວກັນ ແລະ ມີດອກເບ້ຍ ແຕ່ 2.75% ຫາ 7% ຕໍ່ປີ, ສຳລັບໂທບາດຈາກ 3.75% ຫາ 8% ຕໍ່ປີສຳລັບໂດລາ.

ຍອດເງິນຝາກລູກຄ້າ ແລະ ຈຳນວນທີ່ຕ້ອງສົ່ງໃຫ້ລູກຄ້າໃນວັນທີ 31 ທັນວາ 2010 ມີດັ່ງນີ້:

	ເງິນເງິນກີບ ທີ່ໜ່ວຍລ້ານກີບ	ເງິນເງິນຕາຕ່າງປະເທດ ທີ່ໜ່ວຍລ້ານກີບ	ລວມ ທີ່ໜ່ວຍລ້ານກີບ
ເງິນຝາກບໍ່ມີກຳນົດ	4,384	28,802	33,186
ເງິນຝາກປະຫຍັດ	19,994	179,132	199,126
ເງິນຝາກມີກຳນົດ	75,820	367,990	443,809
	<u>100,198</u>	<u>575,924</u>	<u>676,121</u>

16. ທີ່ຕ້ອງສົ່ງອື່ນໆ

	31/12/2011 ທີ່ໜ່ວຍລ້ານກີບ	31/12/2010 ທີ່ໜ່ວຍລ້ານກີບ
ທີ່ຕ້ອງສົ່ງຜ່ານອກອື່ນໆ	6,746	7,378
	264	
	<u>7,010</u>	<u>7,378</u>

17. ອາກອນ

ອີງຕາມກົດໝາຍອາກອນລາວ ລົງວັນທີ 14 ຕຸລາ 1995 ໂດຍ ນາຍົກລັດຖະມົນຕີ ແລະ ຕາມຕົວຢ່າງຕົກລົງ 553/TO ລົງວັນທີ 27 ມິຖຸນາ 1997 ໂດຍ ເຈົ້າໜ້າທີ່ອາກອນ, ອາກອນລາຍຮັບແມ່ນທີ່ຕ້ອງສົ່ງທີ່ສູງກວ່າອາກອນຂັ້ນຕໍ່າ 1% ຂອງລາຍຮັບທັງໝົດ ຫຼື 35% ຂອງກຳໄລອາກອນຂອງທະນາຄານທີ່ລາຍງານຜ່ານໄດ້ ລະບົບການບັນຊີລາວ.

	2011 ທີ່ໜ່ວຍລ້ານກີບ	2010 ທີ່ໜ່ວຍລ້ານກີບ
ທາງເລືອກ 1		
ລາຍຮັບຕ້ອງຄິດໄລ່ອາກອນທັງໝົດ	71,368	43,416
ອາກອນລາຍຮັບ 1% ຂອງ ລາຍຮັບຕ້ອງຄິດໄລ່ອາກອນທັງໝົດ	714	434
ອື່ນໆ		15
ລາຍຈ່າຍອາກອນລາຍຮັບ ອີງຕາມວິທີລາຍຮັບ 1%	714	449

	2011 ຫົວໜ່ວຍລ້ານກີບ	2010 ຫົວໜ່ວຍລ້ານກີບ
ທາງເລືອກ 2		
ກຳໄລກ່ອນອາກອນຂອງປີ	6,728	3,663
ລາຍຈ່າຍຈາກປີກ່ອນ	(15,298)	(11,540)
ກຳໄລກ່ອນອາກອນຂອງປີຫຼັງຈາກຫັກຂາດສິນສະສົມຍົກມາ	(8,570)	(15,203)
ລາຍຈ່າຍອາກອນລາຍຮັບທີ່ 35% ຂອງກຳໄລອາກອນທັງໝົດ		
ອາກອນລາຍຮັບໝວງ (ສູງກ່ວາ 2 ທາງເລືອກ)	714	449
ທີ່ຕ້ອງສົ່ງເດີມປີ	134	33
ບຸກອາກອນພາຍໃນປີ	(632)	(348)
ທີ່ຕ້ອງສົ່ງພາຍປີ	216	134

18. ສິນທີ່ບຸກແລ້ວ

ການເຄື່ອນໄຫວຂອງສິນທີ່ບຸກແລ້ວພາຍໃນປີແມ່ນມີດັ່ງລຸ່ມນີ້:

	2011 ຫົວໜ່ວຍລ້ານກີບ	2010 ຫົວໜ່ວຍລ້ານກີບ
ຍອດທີ່ເປີດ	147,866	130,866
ສ່ວນເພີ່ມຂອງສິນພາຍໃນປີ	17,000	17,000
ຍອດປິດ	164,866	147,866

19. ເງິນສົດ ແລະ ລາຍການຫຼຽນເທົ່າເງິນສົດ

	31/12/2011 ຫົວໜ່ວຍລ້ານກີບ	31/12/2010 ຫົວໜ່ວຍລ້ານກີບ
ເງິນສົດ	36,352	11,855
ບັນຊີເງິນຝາກກະແສລາຍວັນຢູ່ກັບທະນາຄານແຕ່ງ ສປປ ລາວ	82,780	83,114
ບັນຊີເງິນຝາກກະແສລາຍວັນຢູ່ກັບທະນາຄານອື່ນ	44,846	156,076
ເງິນຝາກມີກຳນົດຕ້ອງສົ່ງພາຍໃນ 30 ວັນ	163,978	251,045

20. ຜົນສະສົມຍາການຕຳເນີນງານ

	2011 ຫົວໜ່ວຍລ້ານກີບ	2010 ຫົວໜ່ວຍລ້ານກີບ
ພາຍໃນ 1 ປີ	111,606	33,479
ຈາກ 1 ຫາ ຫ້ອຍກ່ວາ 5 ປີ	740	600
ເກີນ 5 ປີ		
	112,346	34,079

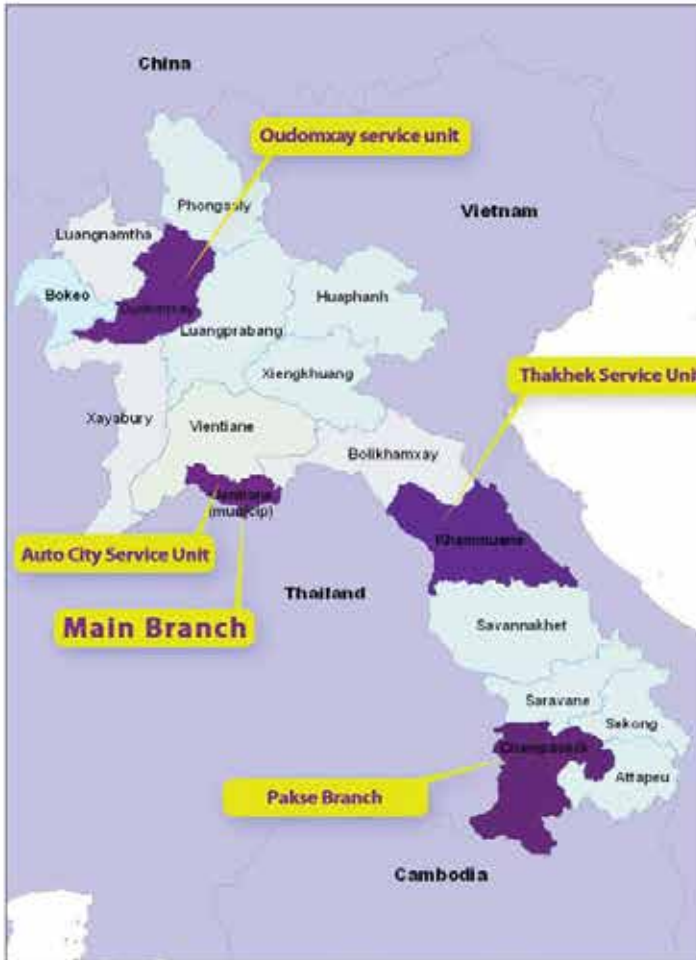
21. ເສດການຫຼັງມີປິດບັນຊີ

ນອກຈາກຂໍ້ມູນທີ່ໄດ້ເປີດເຜີຍໃນບົດລາຍງານການເງິນ, ໃນມື້ທີ່ປິດລາຍງານການເງິນໂດຍໃຊ້ນາຍຊື່ນ ຍັງໄດ້ມີເສດການໃດທີ່ສຳຄັນ ເກີດຂຶ້ນ ໃນວັນທີ 31 ທັນວາ 2011 ທີ່ມີສິນຄ້າທີ່ປິດລາຍງານ ການເງິນ ຂອງທະນາຄານ ໃນວັນທີ 31 ທັນວາ 2011.



# ບັນດາເຄືອຂ່າຍສາຂາຂອງທະນາຄານ

- ທີ່ຕັ້ງຂອງບັນດາເຄືອຂ່າຍສາຂາ



## ສຳນັກງານໃຫຍ່

ທີ່ຢູ່: ແຄບປີໂຕ ຫ້ອງເວີ 116, 23 ຖະໜົນສິງຫາ, ບ້ານ ຫຍາງບອນ, ນະຄອນຫລວງວຽງຈັນ  
 ສປປ ລາວ, ຕີໂປສະຕີ: 6029  
 ໂທ: (+856-21) 455 000-3  
 ແຟັກ: (+856-21) 455 111

## ສາຂາປາກເຊ

ທີ່ຢູ່: ບ້ານ ໂພນຄູງ  
 ເມືອງ ປາກເຊ  
 ແຂວງຈຳປາສັກ  
 ສປປ ລາວ  
 ໂທ: (+856-31) 260 300-4  
 ແຟັກ: (+856-31) 260 305

## ໜ່ວຍບໍລິການ ໂອໂຕຊິດຕີ

ທີ່ຢູ່: ຖະໜົນອາຊຽນ, ບ້ານ ນາຄຳ  
 ເມືອງ ສີໂຄດຕະບອງ  
 ນະຄອນຫລວງວຽງຈັນ,  
 ສປປ ລາວ, ຕີໂປສະຕີ: 6029  
 ໂທ: (+856-21) 520 702-4  
 ແຟັກ: (+856-21) 520 705

## ໜ່ວຍບໍລິການອຸຕົມໄຊ

ທີ່ຢູ່: ຖະໜົນແລກທີ່ 13 ຕອນເໜືອ  
 ບ້ານ ນາວັນນອຍ  
 ເມືອງ ໂຊ, ແຂວງ ອຸຕົມໄຊ  
 ໂທ: (+856-81) 260 023-5  
 ແຟັກ: (+856-81) 260 026

## ໜ່ວຍບໍລິການທ່າແຂກ

ທີ່ຢູ່: ຖະໜົນວຽງຈັນ  
 ບ້ານ ນາບິ່ງ  
 ເມືອງ ທ່າແຂກ  
 ແຂວງ ຄຳມ່ວນ, ສປປ ລາວ  
 ໂທ: (+856-51) 625 600-3  
 ແຟັກ: (+856-51) 625 604

# ພາກທີ V ກິດຈະກຳຕ່າງໆ



ຮູບພາບການເປີດສາຂາຢາກເຊ ວັນທີ 18 ມີນາ 2011



ພາບການບໍລິຈາກເງິນໃຫ້ຜູ້ປະສົບໄພຂອງຄຳນ່ວນ  
ວັນທີ 11 ສິງຫາ 2011



ພາບກິດຈະກຳວັນເດັກນ້ອຍສາກົນວັນທີ 1 ມິຖຸນາ 2011



ພາບການບໍລິຈາກເງິນໃຫ້ຜູ້ຮັດອຍໂອກາດທີ່ເມືອງຢາກເຊີນ  
ວັນທີ 12 ພະຈິກ 2011

# ກິດຈະກຳຕ່າງໆ



ຜາບການເປີດວັນຮັບສະໝັດຖານ ວັນທີ 2 ມິຖຸນາ 2011



ຜາບການເປີດໜ່ວຍບໍລິການໃໝ່ ທີ່ແຂວງ ອຸດົມໂຊ ວັນທີ 9 ທັນວາ 2011



ຜາບການເປີດໜ່ວຍບໍລິການໃໝ່ ທີ່ສາຂາແຂກ ວັນທີ 22 ກໍລະກົດ 2011



ຜາບງານລ້ຽງຂອບໃຈແຂກຝ່າຍເສດຂອງທະນາຄານ ວັນທີ 22 ທັນວາ 2011





ทะมาตามอิมโถจัม ยิมต่าเซีท่ามไถชลาเยรเว่  
*Enhancing your value*

# Extreme

Banking

**H**ighest  
Interest Rate For Fixed Deposit

**L**owest  
Service Charge

**F**astest  
Instant Car Loan Approval\*

**S**afest  
Personal Accident Insurance

‘ enhancing your value ’

INDOCHINA  
BANK  
ANNUAL REPORT  
2011