



ANNUAL REPORT

ບົດລາຍງານ
ປະຈຳປີ **2012**



ສາລະບານ

ພາກທີ I. ປະຫວັດຄວາມເປັນມາໂດຍຫຍໍ້

1. ຂໍ້​ນູນ​ພື້ນຖານ​ຂອງ​ທະນາຄານ 1
2. ປະຫວັດຄວາມເປັນມາຂອງທະນາຄານ 1
3. ວິໄສທັດ-ພາລະກິດສໍາຄັນຂອງທະນາຄານ 1-2
 - ຂໍ້ຄວາມຈາກທ່ານປະທານສະພາບໍລິຫານ
4. ພາບລວມຂອງການດໍາເນີນທຸລະກິດໃນປີ 2012 3-5
 - ສະພາບເສດຖະກິດໂດຍລວມຂອງລາວ ໃນປີ 2012
 - ການດໍາເນີນທຸລະກິດຂອງທະນາຄານໃນປີ 2012 ສົມທຽບກັບປີ 2011

ພາກ II. ໂຄງຮ່າງການຈັດຕັ້ງ

1. ຜູ້ຖືຮຸ້ນ 5
2. ສະພາບໍລິຫານ 6
3. ຄະນະອໍານວຍການ 7
4. ຄະນະກຳມະການຕ່າງໆ 7

ພາກທີ III. ບົດລາຍງານຖານະການເງິນ

1. ປະຫວັດຜູ້ກວດກາພາຍນອກ 8
2. ລາຍງານຖານະການເງິນ 8-26
 - ເອກະສານຊ້ອນທ້າຍບົດລາຍງານຖານະການເງິນ

ພາກທີ IV. ບັນດາເຄືອຂ່າຍສາຂາຂອງທະນາຄານ

1. ແຜນທີ່ຈຸດທີ່ຕັ້ງຂອງບັນດາເຄືອຂ່າຍສາຂາພາຍໃນປະເທດ 27
2. ສະຖານທີ່ຕັ້ງຂອງບັນດາສາຂາ ແລະ ໜ່ວຍບໍລິການ 27

ພາກ V. ໂຄສະນາ

1. ກິດຈະກຳຕ່າງໆ 28-29

ປະຫວັດຄວາມເປັນມາໂດຍຫຍໍ້

1. ຂໍ້ມູນພື້ນຖານຂອງທະນາຄານ

ຊື່ທະນາຄານ:	ທະນາຄານອິນໂດຈີນ ຈຳກັດ
ໃບອະນຸຍາດເລກທີ:	53/ທຫລ, ລົງວັນທີ 28 ພະຈິກ 2008
ປະທານສະພາບໍລິຫານ:	ທ່ານ ໂອ ເຊ ຍັງ
ຜູ້ອຳນວຍການໃຫຍ່:	ທ່ານ ເຕ ຣິງ ເຮັງ
ທີ່ຕັ້ງສຳນັກງານໃຫຍ່:	ຊັ້ນ 1, ອາຄານແຄບປີຕອລທາວເວີ 116, ຖະໜົນ 23 ສິງຫາ ຕູໂປສະນີ 6029, ນະຄອນຫລວງວຽງຈັນ, ສປປ ລາວ.
ໂທລະສັບ:	(+856-21) 455 000-2
ໂທລະສານ:	(+856-21) 455 111
ເວັບໄຊ:	www.indochinabank.com

2. ປະຫວັດຄວາມເປັນມາຂອງທະນາຄານ

ທະນາຄານອິນໂດຈີນ ແມ່ນທະນາຄານທຸລະກິດພາຍໃນທີ່ລົງທຶນຈາກຕ່າງປະເທດ. ທະນາຄານແມ່ນໄດ້ ຮັບອະນຸຍາດຈັດທະບຽນເປັນທຸລະກິດນິຕິບຸກຄົນ ໃນ ສປປ ລາວ ໃນວັນທີ 26 ພຶດສະພາ 2008 ພາຍໃຕ້ໃບອະນຸຍາດການລົງທຶນຕ່າງປະເທດເລກທີ: 070-08/ຜທ ທີ່ໄດ້ຮັບອະນຸຍາດໂດຍ ກະຊວງແຜນການ ແລະ ການລົງທຶນ. ພາຍໃຕ້ໃບອະນຸຍາດສ້າງຕັ້ງທະນາຄານ ເລກທີ: 53/ທຫລ ທີ່ໄດ້ຮັບອະນຸຍາດຈາກທະນາຄານແຫ່ງ ສປປ ລາວ ໃນວັນທີ 28 ພະຈິກ 2008.

ທະນາຄານອິນໂດຈີນ ໄດ້ເລີ່ມເປີດບໍລິການ ວັນທີ 6 ກຸມພາ 2009 ທີ່ນະຄອນຫລວງວຽງຈັນ. ຜູ້ຖືຮຸ້ນຂອງທະນາຄານປະກອບດ້ວຍສະຖາບັນການເງິນ ແລະ ສ່ວນບຸກຄົນທີ່ມີຊື່ສຽງ, ມີພື້ນຖານຖານະ ການເງິນທີ່ແຂງແກ່ນ ແລະ ພັ້ນຄົງ ຄື: ທ່ານ ໂອ ເຊ ຍັງ (ປະທານໃຫຍ່ ກຸ່ມບໍລິສັດ ໂຄລາວ), ສະມາຄົມນັກຮົບເກົ່າຂອງປະເທດເກົາຫລີ ແລະ ສະມາຄົມເພື່ອການຊ່ວຍເຫລືອລັດຖະ ກອນຂອງປະເທດເກົາຫລີ.

3. ວິໄສທັດ-ພາລະກິດສຳຄັນຂອງທະນາຄານ

ທະນາຄານອິນໂດຈີນ ຈຳກັດ ຈະກ້າວໄປຂ້າງໜ້າເພື່ອຕັ້ງໜ້າທີ່ແຂງແກ່ນໃນປະເທດໂດຍການໃຊ້ປະໂຫຍດຈາກການຂະຫຍາຍຕົວຂອງເສດຖະກິດທີ່ພັ້ນຄົງຂອງ ສປປ ລາວ. ວິໄສທັດຂອງທະນາຄານອິນໂດຈີນ ຄື: “ຈະກາຍເປັນທະນາຄານເອກະຊົນອັນດັບນຶ່ງໃນ ສປປ ລາວ ທາງດ້ານການຂະຫຍາຍຕົວຂອງທຸລະກິດ, ການບໍລິການລູກຄ້າ, ຜະລິດຕະພັນ, ກຳໄລ ແລະ ເຄື່ອງໝາຍ ການຄ້າ ແລະ ສືບຕໍ່ເສີມສ້າງການບໍລິການເພື່ອ ຕອບສະໜອງລູກຄ້າທຸກລະດັບໃຫ້ມີຄວາມເພິ່ງພໍໃຈສູງສຸດ.”

ຂໍ້ຄວາມຈາກທ່ານປະທານສະພາບໍລິຫານ

ໃນປີ 2012 ນີ້ເຫັນວ່າເສດຖະກິດລາວແມ່ນຍັງສືບຕໍ່ຂະ ຫຍາຍຕົວຢ່າງຕໍ່ເນື່ອງ, ເຖິງແມ່ນວ່າຈະໄດ້ຮັບຜົນກະທົບ ຈາກສະພາບແວດລ້ອມຄວາມບໍ່ແນ່ນອນຂອງເສດຖະກິດໂລກ. ການຂະຫຍາຍຕົວສ່ວນໃຫຍ່ແມ່ນທາງດ້ານການກໍ່ສ້າງ, ການຜະລິດ, ການຂຸດຄົ້ນບໍ່ແຮ່ ແລະ ຂະແໜງການບໍລິການ. ນີ້ແມ່ນຂັ້ນກັບການນຳມາດ້ວຍຄວາມສຳເລັດຂອງໂຄງການເຂື່ອນໄຟຟ້າຂະໜາດໃຫຍ່ ຊຶ່ງກຳລັງດຳເນີນການກໍ່ສ້າງ ຫລື ເລີ່ມເປີດທຳການຜະລິດແລ້ວ. ໃນຄະນະທີ່ຜະລິດຕະພັນມວນລວມພາຍໃນປະເທດຂະຫຍາຍຕົວ 8.2% ແລະ ອັດຕາເງິນເຜີ້ລົດລົງ ສະເລ່ຍ 4.33% ພາຍໃນປີ 2012. ເຖິງແນວໃດກໍ່ຕາມ ເສດຖະກິດກໍ່ໄດ້ຮັບຜົນກະທົບນັບມື້ນັບຫລາຍຂຶ້ນເນື່ອງຈາກວ່າ ເສດຖະ ກິດຂອງປະເທດຄູ່ຄ້າໃນພູມິພາກໄດ້ຮັບຜົນກະທົບ.

ສຳລັບທະນາຄານອິນໂດຈີນ ປີ 2012 ແມ່ນເປັນປີທີ 4 ໃນການດຳເນີນທຸລະກິດ ຫລັງຈາກໄດ້ຮັບການສ້າງຕັ້ງຂຶ້ນໃນທ້າຍປີ 2008.

ທະນາຄານໄດ້ມີການບັນທຶກເຖິງການຈະເລີນເຕີບໂຕທີ່ເຂັ້ມແຂງໂດຍມີຍອດຊັບສິນທັງໝົດ 52.59 ລ້ານໂດລາ (ໃນທ້າຍປີ 2009), 103.22 ລ້ານໂດລາ (ໃນທ້າຍປີ 2010), 130.53 ລ້ານໂດລາ (ໃນທ້າຍປີ 2011) ແລະ ປີ 2012 ເພີ່ມຂຶ້ນເປັນ 206.41 ລ້ານໂດລາ ໃນອັດຕາ 58.13%. ຄຽງຄູ່ກັນນັ້ນການເພີ່ມຂຶ້ນຂອງຍອດເງິນຝາກໃນອັດຕາ 64.75% ເພີ່ມຈາກ 107.32 ລ້ານໂດລາ (ໃນທ້າຍປີ 2011) ມາເປັນ 176.81 ລ້ານໂດລາ (ໃນທ້າຍປີ 2012).

ໃນຄະນະດຽວກັນທະນາຄານອິນໂດຈີນຍັງມີລວມຍອດສິນເຊື້ອທີ່ປ່ອຍໃຫ້ແກ່ລູກຄ້າເພີ່ມຂຶ້ນຈາກ 87.70 ລ້ານໂດລາ (ໃນທ້າຍປີ 2011) ເພີ່ມຂຶ້ນເປັນ 128.91 ລ້ານໂດລາ (ໃນທ້າຍປີ 2012) ອັດຕາສ່ວນເພີ່ມ 47.99 % ຊຶ່ງເປັນອັດຕາສ່ວນເພີ່ມທີ່ເພິ່ງພໍໃຈ.

ພວກເຮົາມີຄວາມມັ່ງໝັ້ນທີ່ຈະສະໜອງສິ່ງທີ່ດີທີ່ສຸດໃຫ້ແກ່ລູກຄ້າຂອງພວກເຮົາທະນາຄານຈະສືບຕໍ່ແນວຄວາມຄິດ “ສຸດຍອດແຫ່ງການທະນາຄານ” “Extream Banking” ນັ້ນກໍຄື: ຄ່າບໍລິການຕໍ່າສຸດ, ອັດຕາດອກເບ້ຍເງິນຝາກສູງສຸດ ແລະ ປອດໄພທີ່ສຸດໃຫ້ແກ່ບັນດາລູກຄ້າດ້ວຍປະກັນໄພອຸບັດຕິເຫດສ່ວນບຸກຄົນ. ນອກຈາກນັ້ນ ບັນດາລູກຄ້າ VIP ຂອງພວກເຮົາຍັງສືບຕໍ່ໄດ້ຮັບການເບິ່ງແຍງໃນລະດັບສູງສຸດ, ມີສ່ວນຫລຸດ ແລະ ລາງວັນພຽງແຕ່ນຳໃຊ້ບັດຜິເມ້ຍ ທີ່ສາຂາ ຫລື ຮ້ານຄ້າຂອງຄູ່ຮ່ວມທຸລະກິດກັບທະນາຄານພວກເຮົາ, ເພື່ອເພີ່ມປະສິດທິພາບໃນການໃຫ້ບໍລິການແກ່ລູກຄ້າຂອງພວກເຮົາ, ພວກເຮົາໄດ້ມີບັນດາຜະລິດຕະພັນໃໝ່ໆລຽນແຖວລໍຖ້າທ່ານຢູ່. ພ້ອມດຽວກັນນັ້ນພວກເຮົາກໍມີແຜນການເພີ່ມຈຳນວນຕູ້ ATM, ຂະຫຍາຍສາຂາ ແລະ ໜ່ວຍບໍລິການໃຫ້ຫລາຍຂຶ້ນ. ນີ້ແມ່ນຄວາມເຖິງໃຈຂອງທະນາຄານອິນໂດຈີນ ທີ່ຈະຂະຫຍາຍອັດທະນາທຳການບໍລິການ ແລະ ຜະລິດຕະພັນທີ່ດີເລີດໃຫ້ແກ່ລູກຄ້າໃນຂົງເຂດທົ່ວປະເທດ.

ທ້າຍສຸດນີ້, ຂ້າພະເຈົ້າຖືເອົາໂອກາດນີ້ເພື່ອຂໍສະແດງຄວາມຂອບໃຈມາຍັງບັນດາຜູ້ຖືຮຸ້ນ, ລູກຄ້າ ແລະ ຄູ່ຮ່ວມທຸລະກິດທັງຫລາຍ ທີ່ໄດ້ທຳການສະໜັບສະໜູນ ທະນາຄານອິນໂດຈີນ ມາຕະຫລອດປີ 2012 ທີ່ຜ່ານມາ. ດ້ວຍຄວາມເຂົ້າໃຈ ແລະ ໃຫ້ການສະໜັບສະໜູນຂອງເຂົາເຈົ້າ ທະນາຄານອິນໂດຈີນ ຂອງພວກເຮົາຈຶ່ງສາມາດຂ້າມຜ່ານສິ່ງທ້າທາຍນາໆປະການ, ທີ່ນຳມາດ້ວຍຄວາມລຳເລັດທີ່ສະແດງອອກໃຫ້ເຫັນເຖິງອັດຕາການຂະຫຍາຍຕົວຂອງຊັບສິນ, ເງິນຝາກ ແລະ ເງິນກູ້. ຄວາມເຊື່ອຖືທີ່ກ່າວມານັ້ນແມ່ນຂໍ້ມອບໃຫ້ແກ່ຄະນະຜູ້ບໍລິຫານ ແລະ ບັນດາພະນັກງານຂອງທະນາຄານອິນໂດຈີນ ທຸກໆຄົນ ທີ່ໄດ້ເສຍສະຫລະອຸດທິດຕົນໃນການເຮັດວຽກຢ່າງໝັກໃນການບໍລິການລູກຄ້າ, ຜູ້ຖືຮຸ້ນ ແລະ ຊຸມຊົນ ກໍຄືການມີສ່ວນຮ່ວມໃນການຈະເລີນ ແລະ ເຕີບໃຫຍ່ຂະຫຍາຍຕົວຂອງທະນາຄານ.

“ຈະກາຍເປັນທະນາຄານເອກະຊົນອັນດັບນຶ່ງໃນ ສປປ ລາວ ທາງດ້ານການຂະຫຍາຍຕົວຂອງທຸລະກິດ, ການບໍລິການລູກຄ້າ, ຜະລິດຕະພັນ, ກຳໄລ ແລະ ເຄື່ອງໝາຍ ການຄ້າ ແລະ ສືບຕໍ່ເສີມສ້າງການບໍລິການເພື່ອ ຕອບສະໜອງລູກຄ້າທຸກລະດັບໃຫ້ມີຄວາມເພິ່ງພໍໃຈສູງສຸດ.”



ໄອ ເຊ ຢິງ
ປະທານສະພາບໍລິຫານ



4. ພາບລວມຂອງການດຳເນີນທຸລະກິດ ໃນປີ 2012

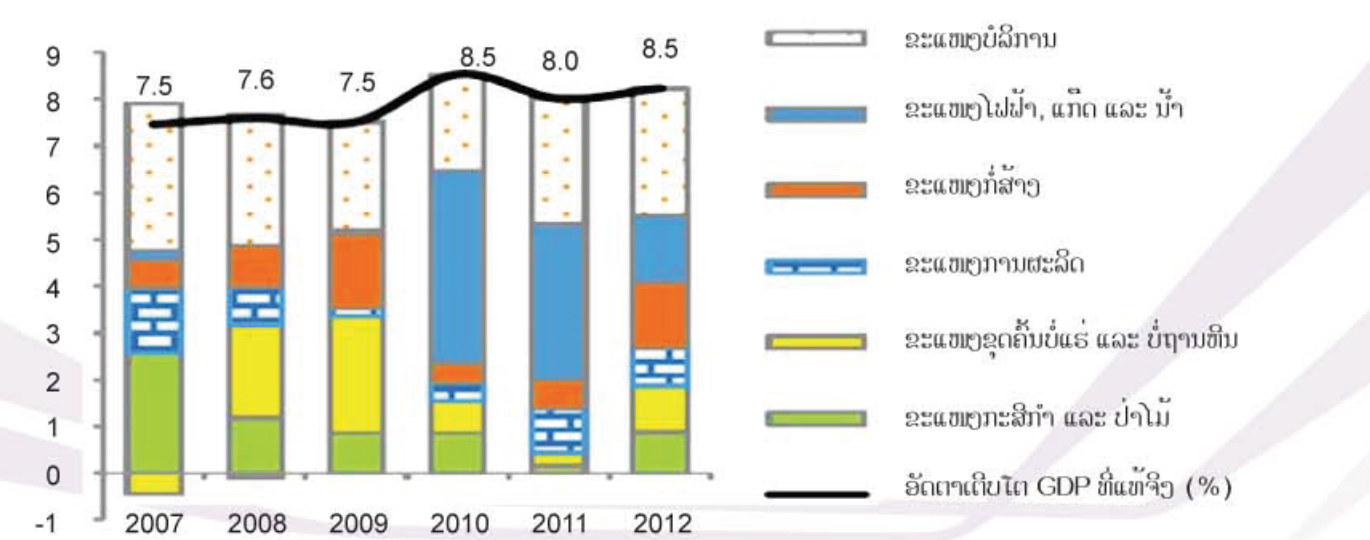
ສະພາບເສດຖະກິດໂດຍລວມຂອງລາວໃນປີ 2012

ເສດຖະກິດຂອງ ສປປ ລາວ ແມ່ນຍັງສືບຕໍ່ເຕີບໂຕ 8.2% ໃນປີນີ້ ເຖິງແມ່ນວ່າຈະພົບກັບຄວາມຫ້າຫາຍໃນການບໍລິຫານຄວາມຕ້ອງການພາຍໃນ. ເບື້ອງການສະໜອງ, ຂະແໜງກໍ່ສ້າງ, ບໍລິການ, ອຸດສະຫະກຳ ແລະ ກະສິກຳແມ່ນບັດໃຈຫຼັກໃນການເຕີບໂຕຂອງເສດຖະກິດ; ໃນຄະນະດຽວກັນເບື້ອງຄວາມຕ້ອງການ, ການໃຊ້ຈ່າຍຂອງພາກລັດ ແລະ ການລົງທຶນຂອງເອກະຊົນ ລວມທັງຄວາມຕ້ອງການຂອງການກະກຽມກອງປະຊຸມ ເອເຊຍ-ໂຍໂລບ ແມ່ນມີບົດບາດສຳຄັນໃນການສົ່ງເສີມເສດຖະກິດໃນປີນີ້. ທັງໆທີ່ເສດຖະກິດມີການຂະຫຍາຍຕົວ, ອັດຕາເງິນເຜີ້ກໍ່ລົດລົງ, ສ່ວນໃຫຍ່ແມ່ນກ່ຽວກັບເລື່ອງອາຫານ ແລະ ນໍ້າມັນ. ເຖິງແນວໃດກໍ່ຕາມກໍ່ຍັງມີຄວາມສ່ຽງຈາກພາຍໃນ ແລະ ພາຍນອກ ທີ່ກ່ຽວຂ້ອງກັບການຄຸ້ມຄອງເງິນສຳຮອງຢູ່ໃນລະດັບຕໍ່າ, ການຂຸດຄົ້ນບໍ່ແຮ່ໄດ້ມີການຂະຫຍາຍຕົວຢ່າງວ່ອງໄວ ການກຳກັບດູແລແມ່ນມີຄວາມຈຳກັດ ແລະ ຍັງມີຫຼາຍໂຄງການລົງທຶນຂະໜາດໃຫຍ່ໄດ້ປະກາດອອກມາ ຊຶ່ງຈະໄດ້ມີການດູແລ ແລະ ກວດກາຢ່າງໃກ້ຊິດເພື່ອຮັກສາສະເຫຼີຍສະຫຼົບການຂະຫຍາຍຕົວຂອງເສດຖະກິດມະຫາພາກ ແລະ ການຈະເລີນເຕີບໂຕຢ່າງໜັ້ນຄົງ. ການປະຕິບັດລາຍຮັບຈາກການຂະແໜງບໍ່ແຮ່ແມ່ນໄດ້ເກີນຄາດໝາຍໄວ້ ແລະ ໄດ້ຮັບການ ສະໜັບສະໜູນທຶນຈາກພາຍນອກ ເພື່ອປັບປຸງການປະຕິບັດ ແຜນງົບປະມານປະຈຳປີ 2011/2012. ດ້ວຍການສະໜັບສະໜູນຈາກລາຍໄດ້ທີ່ເພີ່ມຂຶ້ນ ຂອງຂະແໜງບໍ່ແຮ່, ການຕິດຕາມດູແລການຂຶ້ນລົງຂອງ ລາຄາສິນຄ້າຢ່າງໃກ້ຊິດແມ່ນຖືເປັນບັນຫາ ສຳຄັນ. ການຂາດດູນງົບປະມານໃນສົກປີ 2012/2013 ຄາດວ່າຈະມີການຂາດດູນງົບປະມານຂ້ອນຂ້າງຫຼາຍ ເນື່ອງຈາກວ່າມີແຜນການເພີ່ມຂຶ້ນຂອງເງິນເດືອນລັດຖະກອນ. ສປປ ລາວ ໄດ້ຮັບການຈັດປະເພດຄວາມສ່ຽງກ່ຽວກັບການມີໜີ້ສິນທີ່ລຸ້ມເລົ້າຄືນ, ຊຶ່ງລາວໄດ້ປ່ຽນ ຈາກລະດັບສູງມາເປັນລະດັບປານກາງເນື່ອງຈາກວ່າສປປ ລາວ ໄດ້ມີການປັບປຸງນະໂຍບາຍຕີຂຶ້ນ. ອັດຕາສ່ວນໜີ້ ແລະ ການຄ້າປະກັນໜີ້ຂອງສາທາລະນະ ຫຼຽບກັບຜະລິດຕະພັນມວນລວມແມ່ນ ຫຼຸດລົງເນື່ອງຈາກວ່າ ເສດຖະກິດມີການຂະຫຍາຍຕົວຢ່າງແຂງແກ່ນ ແລະ ຄ່າ

ຂອງເງິນກີບ ກໍ່ແຂງຕົວເມື່ອ ຫຼຽບກັບເງິນໂດລາສະຫະລັດ. ໃນຂະນະນີ້ໜີ້ສິນພາຍນອກຂອງພາກລັດລະຫວ່າງລັດຕໍ່ລັດແມ່ນຍັງກວມເອົາສ່ວນໃຫຍ່ຂອງໜີ້ສິນທັງໝົດ, ສ່ວນໜີ້ຂອງທະວີບພາກຄິກໍ່ ມີສ່ວນເຮັດໃຫ້ໜີ້ ແລະ ການຄ້າປະກັນໜີ້ຂອງສາທາລະນະເພີ່ມຂຶ້ນ. ໃນບໍ່ດົນມານີ້ໄດ້ມີໂຄງການໃຫຍ່ໆປະກາດອອກມາ ຊຶ່ງຈະເຮັດໃຫ້ຄວາມກັງວົນຕໍ່ຄວາມໜັ້ນຄົງກ່ຽວກັບໜີ້ສາທາລະນະຫຼຸດລົງຖ້າຫາກບັນດາໂຄງການດັ່ງກ່າວໄດ້ເລີ່ມລົງມື. ຄວາມກົດດັນຢ່າງຮຸນແຮງຈາກການສຳຮອງພາຍນອກຊຶ່ງມັນຮຽກຮ້ອງໃຫ້ມີການຄວບ ຄຸມທາງດ້ານຄວາມຕ້ອງການລວມ. ເງິນທຶນສຳຮອງແມ່ນຫຼຸດລົງຕໍ່າ, ທີ່ກໍ່ໃຫ້ເກີດຄວາມກັງວົນຕໍ່ ຜູ້ມຄຸ້ມກັນຂອງປະເທດຕໍ່ເຫດການທີ່ບໍ່ຄາດຄິດອາດເກີດຂຶ້ນ. ດູນການສຳລະສະສາງລະຫວ່າງປະ ເທດຄາດວ່າຈະຍັງຂາດດູນຢູ່ປະມານ 0.7 % ຂອງຜະລິດຕະພັນມູນລວມໃນທ້າຍປີ 2012

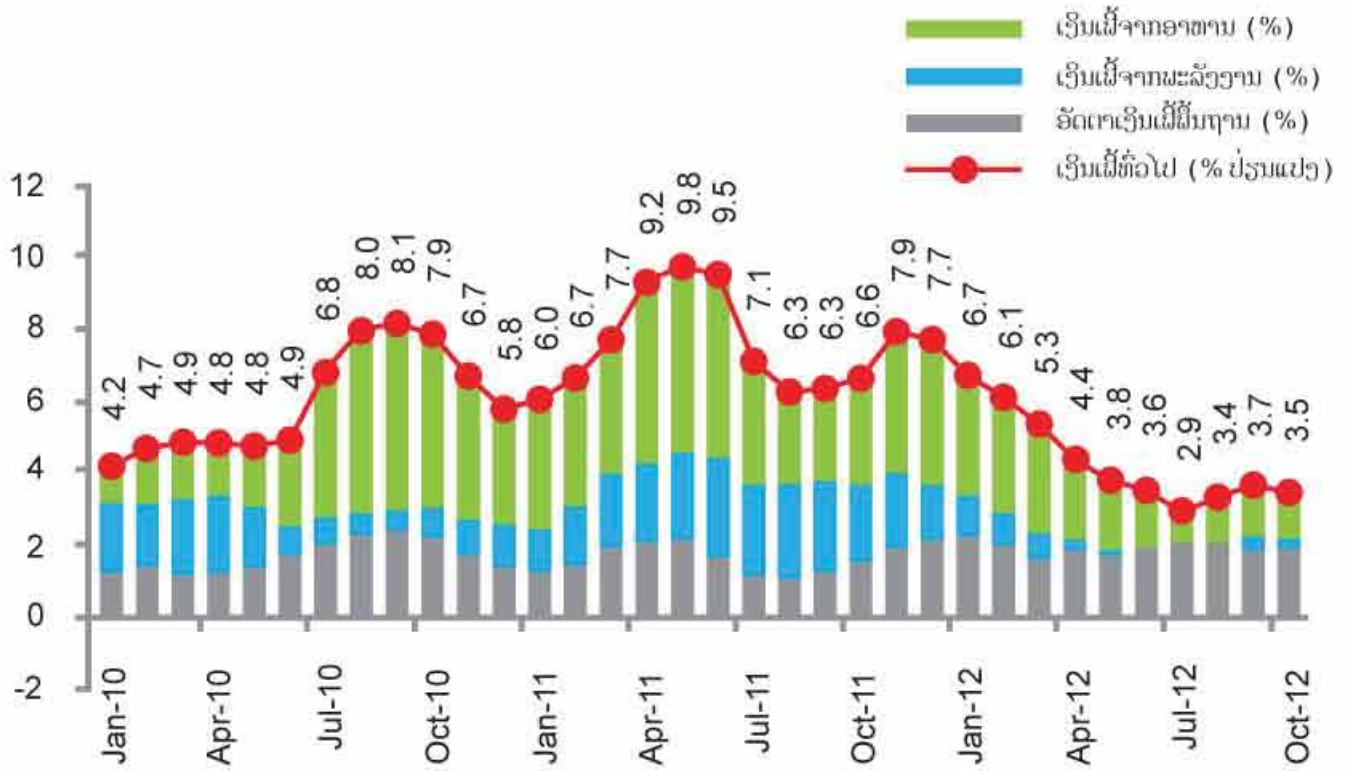
ເນື່ອງຈາກວ່າຍັງມີຄວາມຕ້ອງການໃນການນຳເຂົ້າສິນຄ້າຕໍ່ມາ. ຄາດວ່າກຳໄລຈາກການລົງທຶນໃນຂະແໜງຊັບພະຍາກອນ ແລະ ບໍ່ແຮ່ແມ່ນຊັບພະຍາກອນຈະຊ່ວຍສ້າງຄວາມດຸ່ນດ່ຽງຂອງຂາດດູນບັນຊີ ເດີນສະພັດໃນປັດຈຸບັນ, ການເພີ່ມຂຶ້ນຂອງການນຳເຂົ້າ ແລະ ສູງກວ່າລາຍຮັບສຸດທິຈາກຂະແໜງ ຊັບພະຍາກອນທຳມະຊາດ. ດັ່ງນັ້ນ, ຄາດວ່າຈະເຮັດໃຫ້ເງິນທຶນສຳຮອງລະຫວ່າງປະເທດລົດລົງ ປີລະ 9% ເຖິງລະດັບວິກິດຕໍ່າສຸດ 620 ລ້ານ ໂດລາ ໃນເດືອນ ທັນວາ, ຫລື ເທົ່າກັບມູນຄ່ານຳເຂົ້າຂອງຂະແໜງທີ່ບໍ່ແມ່ນຊັບພະຍາກອນ 2.5 ເດືອນ. ການຫຼຸດຜອນຄວາມຕ້ອງການ ພາຍໃນ ໂດຍການຄວບຄຸມທາງດ້ານການເງິນ ແລະ ສິນເຊື່ອຈິ່ງເປັນສິ່ງທີ່ຈຳເປັນ. ການເຕີບໂຕຂອງສິນເຊື່ອຍັງຄົງສູງ ແລະ ເປັນແຮງກົດດັນໃຫ້ເງິນສຳຮອງຫຼຸດລົງ. ການເຕີບໂຕ ຂອງສິນເຊື່ອແມ່ນສູງສຸດໃນເດືອນ 6, 2012. ນຳໂດຍການໃຫ້ສິນເຊື່ອຂອງພາກເອກະຊົນ ແລະ ລັດວິສາຫະກິດ. ການເຕີບໂຕຂອງສິນເຊື່ອຂອງພາກເອກະຊົນແມ່ນຂັບເຄື່ອນດ້ວຍການດຳເນີນງານ ທີ່ມີປະສິດທິພາບຂອງຂະແໜງການກໍ່ສ້າງ, ຂະແໜງການຜະລິດ ແລະ ຂະແໜງບໍລິການ. ທະນາຄານ ແຫ່ງ ສປປ ລາວ ແມ່ນໄດ້ ເບີກຈ່າຍເງິນໃຫ້ໂຄງການກໍ່ສ້າງໂຄງລ່າງພື້ນຖານຂອງທ້ອງຖິ່ນລະດັບປານກາງເມື່ອສິນຫຼຽບກັບຈຸດສູງສຸດໃນປີ2009, ແຕ່ກໍ່ຍັງສືບຕໍ່ເປັນຕົ້ນມາເນື່ອງຈາກວ່າມັນເປັນການປະຕິບັດພັນທະຂອງຕົນ.

ຮູບທີ 1: ການເຕີບໂຕຂອງ GDP ທີ່ແທ້ຈິງ (ບັດໃຈການເຕີບໂຕ): ການປະກອບສ່ວນຂອງຂະແໜງການ (ຄິດເປັນເປີເຊັນ)



ແຫຼ່ງຂໍ້ມູນ: ຈາກພາກລັດ, ຂໍ້ມູນອົງການການຄ້າ ແລະ ອຸສາຫະກຳລາວ, ການປະເມີນຂອງພະນັກງານ ແລະ ໂຄງການຕ່າງໆ
<http://www.worldbank.org/en/news/2012/12/19/lao-pdr-economic-monitor-november-2012-key-findings>

ຮູບທີ 2: ອັດຕາເງິນເຜີ້ແຕ່ລະເດືອນ (ອັດຕາສ່ວນປ່ຽນແປງປີຕໍ່ປີ)



ແຫຼ່ງຂໍ້ມູນ: ຄິດໄລ່ໂດຍ MPI (LSB) ແລະ ຄິດໄລ່ໂດຍພະນັກງານ

ການດຳເນີນທຸລະກິດຂອງທະນາຄານໃນປີ 2012 ສົມທຽບກັບປີ 2011

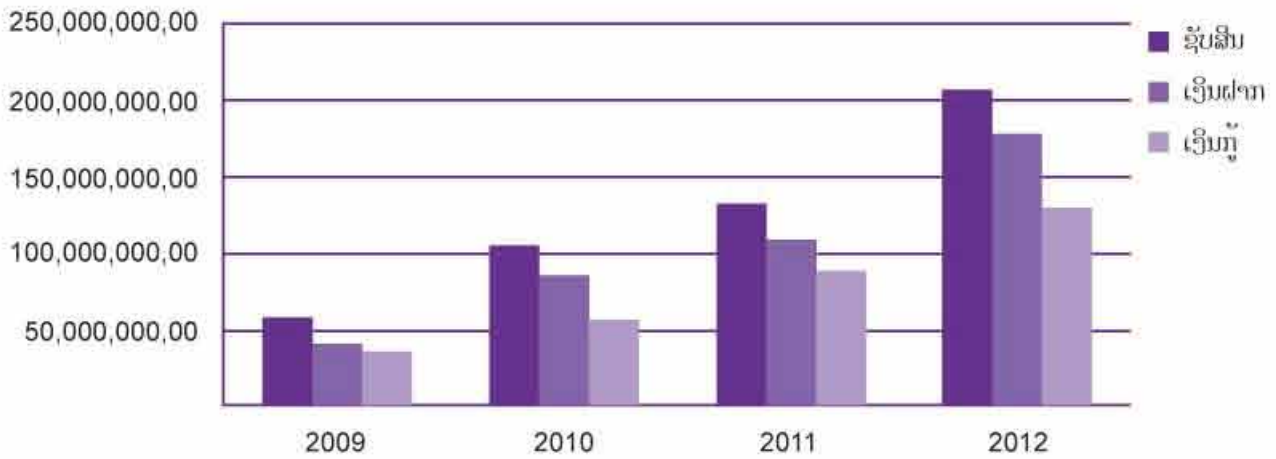
ສຳລັບທະນາຄານອິນໂດຈີນ ປີ 2012 ແມ່ນເປັນປີທີ 4 ໃນການດຳເນີນທຸລະກິດ ຫຼັງຈາກໄດ້ຮັບການສ້າງຕັ້ງຂຶ້ນໃນທ້າຍປີ 2008 ແລະ ເລີ່ມເປີດບໍລິການ ຢ່າງເປັນທາງການ ວັນທີ 6 ກຸມພາ 2009 ທະນາຄານໄດ້ມີການບັນທຶກເຖິງການຈະເລີນເຕີຍໂຕທີ່ເຂັ້ມແຂງໂດຍມີຍອດຊັບສິນທັງໝົດ 130.53 ລ້ານໂດລາ (ໃນທ້າຍປີ 2011) ແລະ ປີ 2012 ເລີ່ມຂຶ້ນເປັນ 206.41 ລ້ານໂດລາ ໃນອັດຕາ 58.13%. ຄຽງຄູ່ກັນນັ້ນການເລີ່ມຂຶ້ນຂອງຍອດເງິນຝາກຈາກ 107.32 ລ້ານໂດລາ (ໃນທ້າຍປີ 2011) ມາເປັນ 176.81 ລ້ານໂດລາ (ໃນທ້າຍປີ 2012) ເລີ່ມຂຶ້ນໃນອັດຕາ 64.75%. ໃນຂະນະດຽວກັນ ທະນາຄານອິນໂດຈີນຍັງມີລວມຍອດສິນເຊື້ອທີ່ປ່ອຍໃຫ້ແກ່ລູກຄ້າເລີ່ມຂຶ້ນຈາກ 87.70 ລ້ານໂດລາ (ໃນທ້າຍປີ 2011) ເລີ່ມຂຶ້ນເປັນ 128.91 ລ້ານໂດລາ (ໃນທ້າຍປີ 2012) ອັດຕາສ່ວນເລີ່ມ 47.99%. ພ້ອມດຽວກັນນັ້ນ ທະນາຄານໄດ້ມີສິນກຳໂລກ່ອນຫັກອາກອນເລີ່ມຈາກ 867 ລ້ານໂດລາ (ໃນທ້າຍປີ 2011) ມາເປັນ 1.73 ລ້ານໂດລາ (ໃນທ້າຍປີ 2012) ເລີ່ມຂຶ້ນ 99.53%. ຊຶ່ງເປັນອັດຕາສ່ວນເລີ່ມທີ່ເພີ່ງພິເສດ. ນອກຈາກນັ້ນພາຍໃນປີ 2012 ທະນາຄານຂອງພວກເຮົາຍັງໄດ້ຂະຫຍາຍໜ່ວຍບໍລິການອີກ 2 ແຫ່ງຄື: ໜ່ວຍບໍລິການປາກຊັນ (ແຂວງ ບໍລິຄຳໄຊ) ແລະ ໜ່ວຍບໍລິການຫລວງນ້ຳທາ (ແຂວງຫລວງນ້ຳທາ), ທະນາຄານໄດ້ຕິດຕັ້ງຕູ້ ATM ເລີ່ມຈາກ 16 ໜ່ວຍ (ໃນປີ 2011) ມາເປັນ 20 ໜ່ວຍ (ໃນປີ 2012).

ພາກປະຕິບັດຕົວຈິງປີ 2012 ທຽບກັບ 2011:

(ຫົວໜ່ວຍລ້ານ ໂດລາ)

ລາຍການ	2012		2011	2012 vs 2011	
	ແຜນການ	ປະຕິບັດ		(%) ເລີ່ມຂຶ້ນ	ຈຳນວນເລີ່ມຂຶ້ນ
ຍອດເງິນຝາກ	150,000	176,817	107,320	64.75%	69,497
ຍອດເງິນກູ້	120,000	128,918	87,700	47.99%	41,598
ຍອດຊັບສິນ	172,998	206,419	130,530	58.13%	75,889
ກຳໂລກ່ອນອາກອນ	2,112	1,697	867	95.73%	830

ການເຕີບໂຕຂອງທະນາຄານ ທາງດ້ານຊັບສິນ, ເງິນຝາກ ແລະ ເງິນກູ້

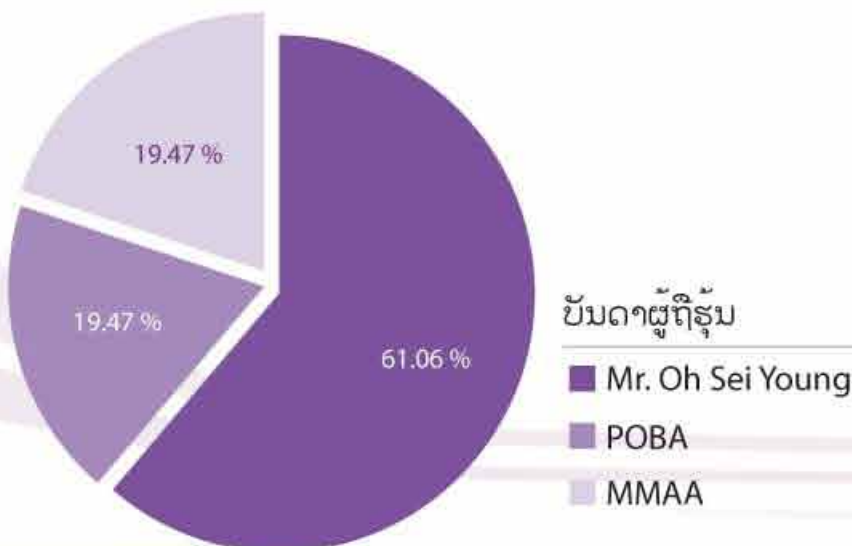


ພາກທີ II.

ໂຄງຮ່າງການຈັດຕັ້ງ

1. ບັນດາຜູ້ຖືຮຸ້ນ

ລ/ດ	ລາຍຊື່ຜູ້ຖືຮຸ້ນ	ອັດຕາສ່ວນການຖືຮຸ້ນ
1	ທ່ານ ໂອ ເຊ ຍິງ ປະທານໂຫຍ່ກຸ່ມບໍລິສັດໂຄລາວ	61.06%
2	ສະມາຄົມເພື່ອການຊ່ວຍເຫລືອລັດຖະກອນຂອງປະເທດເກົາຫລີ (POBA)	19.47%
3	ສະມາຄົມນັກຮົບເກົ່າຂອງປະເທດເກົາຫລີ (MMAA)	19.47%
	ລວມຜູ້ຖືຮຸ້ນ:	100%



2. ສະມາຊິກສະພາບໍລິຫານ



ທ່ານ ໂອ ເຊ ຍັງ
ປະທານສະພາບໍລິຫານ

ທ່ານ ໂອ ເຊ ຍັງ ແມ່ນນັກທຸລະກິດທີ່ມີຊື່ສຽງ ແລະ ປະສົບຜົນສໍາເລັດທາງດ້ານທຸລະກິດໃນ ສປປ ລາວ. ທ່ານ ແມ່ນຜູ້ກໍ່ຕັ້ງ ແລະ ເປັນປະທານໃຫຍ່ ກຸ່ມບໍລິສັດໂຄລາວ ໃນຖານະນິຕິບຸກຄົນ ໃນປີ 1997.



ທ່ານ ກິມ ນຍັງ ຄວນ
ຮອງປະທານສະພາບໍລິຫານ

ໄດ້ຈົບການສຶກສາມາຈາກ ມະຫາວິທະຍາໄລ ດົງກິກ, ມະຄອນຫລວງ ເຊອນ ໃນປີ 2002 ຂະແໜງ ການເງິນ. ກ່ອນການເຂົ້າຮ່ວມກຸ່ມບໍລິສັດໂຄລາວ ໄດ້ມີປະສົບການດ້ານການກວດກາບັນຊີ, ເປັນທີ່ ປຶກສາທາງດ້ານການເງິນ ແລະ ຫລັກຊັບ.



ທ່ານ ເຕ ຣິງ ເຮັງ
ສະມາຊິກສະພາບໍລິຫານ

ເລີ່ມເຂົ້າເຮັດວຽກຢູ່ ທະນາຄານພະບຣິກຂອງມະເລເຊຍ ຕັ້ງແຕ່ປີ 1976. ຕະຫລອດໄລຍະ 20 ປີ ແຫ່ງການເຮັດ ວຽກຢູ່ສາຂາພາຍໃນນັ້ນ ທ່ານໄດ້ເຮັດວຽກຢູ່ຫລາຍຕໍາແໜ່ງ ແລະ ໄດ້ເຕົ້າໂປ້ຈົນເປັນຫົວໜ້າສາຂາ. ຈາກປີ 1996 ຫາປີ 2003 (ລວມ 7 ປີ) ໄດ້ເປັນຫົວໜ້າ ສາຂາຂອງ ທະນາຄານພະບຣິກ ຢູ່ທີ່ນະຄອນຫລວງວຽງຈັນ, ສປປ ລາວ. ຈາກນັ້ນຈົນເຖິງປີ 2008 (ລວມ 5 ປີ) ໄດ້ເປັນອໍານວຍການທະນາຄານ VID ພະບຣິກ, ທີ່ ສສ ຫວຽດນາມ. ຕັ້ງແຕ່ປີ 2008 ມາເຖິງປັດຈຸບັນເປັນອໍານວຍການໃຫຍ່ຂອງທະນາຄານອິນໂດຈີນ.



ທ່ານ ຕຽວ ກິມ ຊິອອງ
ສະມາຊິກສະພາບໍລິຫານ

ທ່ານໄດ້ເລີ່ມເຂົ້າເຮັດວຽກຢູ່ທະນາຄານພະບຣິກຂອງມະເລເຊຍ ຕັ້ງແຕ່ປີ 1983. ທ່ານ ຕຽວ ໄດ້ສະສົມ ຄວາມຮູ້ ແລະ ປະສົບການຢ່າງຫລວງຫລາຍກ່ຽວກັບພາກບໍລິການ ແລະ ພັດທະນາ. ຕໍາແໜ່ງຫລ້າສຸດ ເປັນຜູ້ຈັດການ ທົ່ວໄປ ທີ່ທະນາຄານວຽງຈັນພາກພື້ນ ຊຶ່ງປັດຈຸບັນປ່ຽນເປັນ ANZ, ຢູ່ທະນາ ຄານ ANZ ໄດ້ເປັນຜູ້ຈັດວາງໂຄງສ້າງ ຂອງພະນັກງານ ແລະ ຮັບຜິດຊອບກ່ຽວກັບພາກບໍລິການ. ປັດຈຸບັນເປັນຮອງຜູ້ອໍານວຍການໃຫຍ່ຂອງ ທະນາຄານ ອິນໂດຈີນ ເລີ່ມແຕ່ປີ 2008 ເປັນຕົ້ນມາ.



ທ່ານ ນາງ ຈັນເຜິ້ງ ວົງສິມບັດ
ສະມາຊິກສະພາບໍລິຫານ

ໄດ້ຮຽນມາຈາກສະຫະພາບໂຊວຽດ ທີ່ສະຖາບັນວິສະວະກໍາສາດ ເລຍໂອບສະກາຍຢາ ແຕ່ປີ 1989 . ຈາກປີ 1995 ຫາປີ 2002 (7 ປີ) ລາວໄດ້ເຮັດວຽກຢູ່ທະນາຄານ ພະບຣິກສາຂາ ວຽງຈັນ. ຫຼັງຈາກນັ້ນໄດ້ເຮັດວຽກຢູ່ບໍລິສັດ ໂຄລາວ ໃນຕໍາແໜ່ງ ຫົວໜ້າພະແນກການເງິນ, ກ່ອນຈະເລີ່ມເຂົ້າເຮັດວຽກຢູ່ທະນາຄານອິນໂດຈີນ ແຕ່ປີ 2008 ແລະ ຕໍາແໜ່ງປັດຈຸບັນ ເປັນຜູ້ຈັດການທົ່ວໄປ.

3. ຄະນະອຳນວຍການ

ສະມາຊິກຂອງຄະນະອຳນວຍການໃນປີ 2011 ແລະ ຈົນເຖິງມີ້ອອກບົດລາຍງານສະບັບນີ້:

ຊື່ ແລະ ນາມສະກຸນ	ຕຳແໜ່ງ	ວັນເດືອນປີທີ່ແຕ່ງຕັ້ງ
ທ່ານ ເຕ ຣິງ ເຮັງ	ຜູ້ອຳນວຍການໃຫຍ່	ແຕ່ງຕັ້ງວັນທີ 20 ເມສາ 2009
ທ່ານ ດຽວ ກິມ ຊີອອງ	ຮອງຜູ້ອຳນວຍການໃຫຍ່	ແຕ່ງຕັ້ງວັນທີ 20 ເມສາ 2009
ທ່ານ ເຄືອບ ອິນສານ	ຮອງຜູ້ອຳນວຍການໃຫຍ່	ແຕ່ງຕັ້ງວັນທີ 20 ເມສາ 2009
ທ່ານ ນາງ ຈັນເພັງ ວົງສິມບັດ	ຜູ້ຈັດການທົ່ວໄປ	ແຕ່ງຕັ້ງວັນທີ 20 ເມສາ 2009

4. ຄະນະກຳມະການອື່ນໆ

ຄະນະກຳມະການກຳກັບດູແລກິດຈະການ

ຊື່ ແລະ ນາມສະກຸນ	ຕຳແໜ່ງ	ວັນເດືອນປີທີ່ໄດ້ຮັບການສ້າງຕັ້ງ
ທ່ານ ນາງ ຈັນເພັງ ວົງສິມບັດ	ປະທານ	ແຕ່ງຕັ້ງວັນທີ 02 ມິຖຸນາ 2010
ທ່ານ ນາງ ຖາວອນ ວົງສິມບັດ	ສະມາຊິກ	ແຕ່ງຕັ້ງວັນທີ 02 ມິຖຸນາ 2010
ທ່ານ ໂອ ເຊ ຍິງ	ສະມາຊິກ	ແຕ່ງຕັ້ງວັນທີ 02 ມິຖຸນາ 2010

ຄະນະກຳມະການກວດກາ

ຊື່ ແລະ ນາມສະກຸນ	ຕຳແໜ່ງ	ວັນທີ່ເດືອນປີໄດ້ຮັບການແຕ່ງຕັ້ງ
ທ່ານ ເຄືອບ ອິນສານ	ປະທານ	ແຕ່ງຕັ້ງວັນທີ 18 ມີນາ 2009
ທ່ານ ດຽວ ກິມ ຊີອອງ	ສະມາຊິກ	ແຕ່ງຕັ້ງວັນທີ 18 ມີນາ 2009
ທ່ານ ນາງ ຈັນເພັງ ວົງສິມບັດ	ສະມາຊິກ	ແຕ່ງຕັ້ງວັນທີ 18 ມີນາ 2009
ທ່ານ ເຕ ຣິງ ເຮັງ	ສະມາຊິກ	ແຕ່ງຕັ້ງວັນທີ 18 ມີນາ 2009

ຄະນະກຳມະການຄວາມສ່ຽງ

ຊື່ ແລະ ນາມສະກຸນ	ຕຳແໜ່ງ	ວັນທີ່ເດືອນປີໄດ້ຮັບການແຕ່ງຕັ້ງ
ທ່ານ ດຽວ ກິມ ຊີອອງ	ປະທານ	ແຕ່ງຕັ້ງວັນທີ 18 ມີນາ 2009
ທ່ານ ເຕ ຣິງ ເຮັງ	ສະມາຊິກ	ແຕ່ງຕັ້ງວັນທີ 18 ມີນາ 2009
ທ່ານ ນາງ ຈັນເພັງ ວົງສິມບັດ	ສະມາຊິກ	ແຕ່ງຕັ້ງວັນທີ 18 ມີນາ 2009

ຄະນະກຳມະການສິນເຊື່ອ

ຊື່ ແລະ ນາມສະກຸນ	ຕຳແໜ່ງ	ວັນທີ່ເດືອນປີໄດ້ຮັບການແຕ່ງຕັ້ງ
ທ່ານ ເຕ ຣິງ ເຮັງ	ປະທານ	ແຕ່ງຕັ້ງວັນທີ 20 ເມສາ 2009
ທ່ານ ດຽວ ກິມ ຊີອອງ	ສະມາຊິກ	ແຕ່ງຕັ້ງວັນທີ 20 ເມສາ 2009
ທ່ານ ເຄືອບ ອິນສານ	ສະມາຊິກ	ແຕ່ງຕັ້ງວັນທີ 20 ເມສາ 2009
ທ່ານ ນາງ ຈັນເພັງ ວົງສິມບັດ	ສະມາຊິກ	ແຕ່ງຕັ້ງວັນທີ 20 ເມສາ 2009

ລາຍງານທາງການເງິນ

1. ປະຫວັດຂອງຜູ້ກວດກາພາຍນອກ

- ປີ 2009 ແລະ 2010 ທະນາຄານໄດ້ຮັບການກວດກາໂດຍ ບໍລິສັດກວດກາເຄີເອັມຈີ ລາວ ຈຳກັດ
- ປີ 2011 ແລະ 2012 ທະນາຄານໄດ້ຮັບການກວດກາ ໂດຍ ບໍລິສັດກວດກາເອິນແອນຢັງ ລາວຈຳກັດ

2. ລາຍງານຖານະການເງິນ

ຄຳເຫັນຂອງຜູ້ກວດສອບເອກະລາດ

ເຖິງ: ສະພາບໍລິຫານ ທະນາຄານອິນໂດຈີນ ຈຳກັດ.
 ພວກຂ້າພະເຈົ້າ ໄດ້ດຳເນີນການກວດສອບບົດລາຍງານຖານະການເງິນຂອງ ທະນາຄານອິນໂດຈີນ (“ທະນາຄານ”) ເຊິ່ງລາຍງານຢູ່ໜ້າ 9 ຫາ 26, ເຊິ່ງປະກອບດ້ວຍ ໃບສະຫຼຸບຊັບສິນບັດ ໃນວັນທີ 31 ທັນວາ 2012, ໃບລາຍງານຜົນໄດ້ຮັບ, ໃບລາຍງານກະແສເງິນສົດ ແລະ ໃບລາຍງານການປ່ຽນແປງຂອງທຶນສຳລັບທ້າຍປີ, ແລະ ບົດສະຫຼຸບນະໂຍບາຍ ການບັນຊີທີ່ສຳຄັນ ແລະ ເອກະສານຊ້ອນທ້າຍບົດລາຍງານການເງິນ.

ຄວາມຮັບຜິດຊອບຂອງຄະນະບໍລິຫານຕໍ່ບົດລາຍງານການເງິນ ຄະນະບໍລິຫານ ທະນາຄານແມ່ນມີຄວາມຮັບຜິດຊອບໃນການກະກຽມ ແລະ ນຳສະເໜີໃບລາຍງານ ການເງິນໃຫ້ຖືກຕ້ອງ ໂດຍສອດຄ່ອງກັບກົດໝາຍການບັນຊີຂອງ ສປປ ລາວ ແລະ ກົດລະບຽບການ ບັນຊີອື່ນໆທີ່ວາງອອກໂດຍ ທະນາຄານແຫ່ງ ສປປ ລາວ. ຄວາມຮັບຜິດຊອບລວມມີ: ການອອກແບບ, ການຈັດຕັ້ງປະຕິບັດ, ການດຳເນີນການຄວບຄຸມພາຍໃນທີ່ກ່ຽວຂ້ອງໃນການສ້າງ ແລະ ນຳສະເໜີ ບົດລາຍງານການເງິນທີ່ຖືກຕ້ອງ ເຊິ່ງປາດສະຈາກຂໍ້ຜິດພາດອັນໃຫຍ່ຫຼວງ, ບໍ່ວ່າຈະເປັນຍ້ອນການສັ່ງໂກງ ຫຼື ຍ້ອນຄວາມຜິດພາດຕ່າງໆ.

ຄວາມຮັບຜິດຊອບຂອງຜູ້ກວດສອບ ຄວາມຮັບຜິດຊອບຂອງພວກຂ້າພະເຈົ້າ ແມ່ນອອກຄຳເຫັນຕໍ່ກັບເອກະສານລາຍງານການເງິນເຫລົ່ານີ້ບົນຜົນຖານຜົນ ການກວດສອບຂອງພວກຂ້າພະເຈົ້າ. ພວກຂ້າພະເຈົ້າໄດ້ດຳເນີນການກວດສອບໂດຍ ສອດຄ່ອງກັບ ມາດ ຕະຖານການ ກວດສອບສາກົນ. ມາດຕະຖານ ເຫລົ່ານັ້ນ ຮຽກຮ້ອງໃຫ້ພວກຂ້າພະເຈົ້າ ປະຕິບັດຕາມ ຂໍ້ບັນຍັດດ້ານຈັນຍາ ບັນ, ວາງແຜນ ແລະ ດຳເນີນການກວດສອບເພື່ອໃຫ້ໄດ້ ຮັບຄວາມເຊື່ອໝັ້ນ ຢ່າງສົມເຫດສົມຜົນວ່າ ເອກະສານລາຍງານການເງິນ ແມ່ນປາດສະຈາກຂໍ້ ຜິດພາດ ອັນໃຫຍ່ຫຼວງ.

ການກວດສອບລວມມີກຳມະວິທີຕ່າງໆເພື່ອເກັບກຳຫຼັກຖານຢັ້ງຢືນຄວາມ ຖືກຕ້ອງຂອງຈຳນວນເງິນ ແລະ ການເປີດເສີຍຂໍ້ມູນໃນບົດລາຍງານການ ເງິນ. ກຳມະວິທີການທີ່ນຳໃຊ້ໃນການກວດສອບ ແມ່ນຂຶ້ນກັບການວິນິ ໂສຂອງຜູ້ກວດສອບລວມເຖິງການປະເມີນລະດັບຄວາມສ່ຽງຂອງຂໍ້ຜິດ ພາດອັນໃຫຍ່ຫຼວງຂອງບົດລາຍງານການເງິນ ບໍ່ວ່າຈະແມ່ນຍ້ອນການ ສັ່ງໂກງ ຫລື ຄວາມຜິດພາດຕ່າງໆ. ໃນການປະເມີນຄວາມສ່ຽງດັ່ງກ່າວ, ຜູ້ກວດສອບຈະພິຈາລະນາບັນດາການຄວບຄຸມພາຍໃນທີ່ກ່ຽວຂ້ອງກັບ ການສ້າງ ແລະ ການນຳສະເໜີບົດລາຍງານການເງິນຂອງທະນາຄານ ເພື່ອອອກແບບ ກຳມະວິທີໃນການກວດສອບໃຫ້ແທດເໝາະກັບສະພາບ ການຕ່າງໆແຕ່ບໍ່ແມ່ນເພື່ອຈຸດປະສົງ ໃນການອອກຄຳເຫັນກ່ຽວກັບປະ ສິດທິພາບຂອງການຄວບຄຸມພາຍໃນຂອງທະນາຄານ. ການກວດສອບ ນີ້ຍັງລວມການປະເມີນຄວາມເໝາະສົມຂອງນະໂຍບາຍການບັນຊີທີ່ນຳ ໃຊ້ຢູ່, ຄວາມສົມເຫດສົມຜົນ ຂອງການຄາດຄະເນທາງການບັນຊີທີ່ຄະນະ ບໍລິຫານວາງອອກ, ພ້ອມກັນນັ້ນກໍຍັງປະເມີນພາບລວມຂອງການນຳສະ ເໜີບົດລາຍງານການເງິນອີກດ້ວຍ.

ພວກຂ້າພະເຈົ້າ ເຊື່ອວ່າຫຼັກຖານທີ່ໄດ້ມາຈາກການກວດສອບນັ້ນແມ່ນ ພຽງພໍ ແລະ ເໝາະສົມເພື່ອເປັນຜົນຖານໃຫ້ແກ່ ການອອກຄຳເຫັນຂອງ ພວກຂ້າພະເຈົ້າ.

ຄຳເຫັນ

ໃນຄຳເຫັນຂອງພວກຂ້າພະເຈົ້າ, ບົດລາຍງານການເງິນໄດ້ສະແດງຖາ ນະການເງິນຂອງທະນາຄານຖືກ ຕ້ອງຕາມພາບຜິດຕົວຈິງ ໃນວັນທີ 31 ທັນວາ 2012 ແລະ ຜົນປະກອບການ ແລະ ກະແສເງິນສົດຂອງທະນາ ຄານປະຈຳປີໂດຍສອດຄ່ອງ ກັບກົດໝາຍບັນຊີຂອງ ສປປ ລາວ ແລະ ກົດລະບຽບການບັນຊີອື່ນໆວາງອອກໂດຍ ທະນາຄານແຫ່ງ ສປປ ລາວ.



ນະຄອນຫຼວງວຽງຈັນ, ສປປ ລາວ
 30 ມີນາ 2013

ທະນາຄານອິນໂດຈີນ ຈຳກັດ

ໃບລາຍງານຜົນໄດ້ຮັບ (ສຳລັບໜ້າຍີ່ ວັນທີ 31 ທັນວາ 2012)

ລຳດັບ	ລາຍການ	ເອກະສານ ຊອນໜ້າຍ	2012 ລ້ານກີບ	2012 ປັບປຸງຄືນໃໝ່ ລ້ານກີບ
A.	ລາຍຮັບ ແລະ ລາຍຈ່າຍຈາກການດຳເນີນງານ			
1	ລາຍຮັບດອກເບ້ຍ ແລະ ລາຍຮັບທີ່ຄ້າຍຄືກັນ	2	102,245	63,390
1.1	ລາຍຮັບດອກເບ້ຍ ແລະ ລາຍຮັບທີ່ຄ້າຍຄືກັນລະຫວ່າງທະນາຄານ		373	42
1.2	ລາຍຮັບດອກເບ້ຍ ແລະ ລາຍຮັບທີ່ຄ້າຍຄືກັນຈາກລູກຄ້າ		97,252	62,792
1.3	ລາຍຮັບດອກເບ້ຍ ແລະ ລາຍຮັບທີ່ຄ້າຍຄືກັນອື່ນໆ		4,620	556
2	ລາຍຈ່າຍດອກເບ້ຍ ແລະ ລາຍຈ່າຍທີ່ຄ້າຍຄືກັນ	2	(73,654)	(40,572)
2.1	ລາຍຈ່າຍດອກເບ້ຍ ແລະ ລາຍຈ່າຍທີ່ຄ້າຍຄືກັນລະຫວ່າງທະນາຄານ		(1,033)	(113)
2.2	ລາຍຈ່າຍດອກເບ້ຍ ແລະ ລາຍຈ່າຍທີ່ຄ້າຍຄືກັນໃຫ້ລູກຄ້າ		(72,621)	(40,459)
I.	ລາຍຮັບດອກເບ້ຍ ແລະ ລາຍຮັບ ທີ່ຄ້າຍຄືກັນສຸດທິ	2	28,591	22,818
9	ລາຍຮັບຈາກຄ່າທຳນຽມ ແລະ ການບໍລິການ	3	12,473	7,688
10	ລາຍຈ່າຍຈາກຄ່າທຳນຽມ ແລະ ການບໍລິການ	3	(229)	(243)
13	ກຳໄລ/(ຂາດທຶນ) ສຸດທິ ຈາກການຊື້ຂາຍເງິນຕາຕ່າງປະເທດ ແລະ ຄຳ		494	(262)
II.	ລາຍຮັບສຸດທິຈາກການດຳເນີນງານ		41,329	30,001
B	ລາຍຮັບ ແລະ ລາຍຈ່າຍອື່ນໆ			
15	ລາຍຮັບຈາກການດຳເນີນງານອື່ນໆ	4	3,917	1,253
16	ລາຍຈ່າຍຄ່າບໍລິຫານ		(21,495)	(17,330)
16.1	ລາຍຈ່າຍເງິນເດືອນ ແລະ ອື່ນໆທີ່ກ່ຽວຂ້ອງກັບຜະນິດການ	5	(12,692)	(10,777)
16.2	ລາຍຈ່າຍຄ່າບໍລິຫານອື່ນໆ		(8,803)	(6,553)
17	ລາຍຈ່າຍຄ່າຫຼຸ້ຍຫຼຽນ ແລະ ຄ່າເສື່ອມ	6	(4,691)	(3,878)
18	ລາຍຈ່າຍອື່ນໆຈາກການດຳເນີນງານ	7	(5,543)	(2,974)
III.	ກຳໄລກ່ອນອາກອນ		13,517	7,072
23	ອາກອນກຳໄລຜ່ານໃນປີ	17	(3,785)	(714)
IV.	ກຳໄລທັງໝົດອາກອນ		9,732	6,358



ທ່ານ Tay Hong Heng
 ຜູ້ອຳນວຍການໃຫຍ່
 ນະຄອນຫຼວງວຽງຈັນ, ສປປ ລາວ
 30 ມີນາ 2013

ທ່ານ ຈັນໂຊ ຂັນທະວິງ
 ຜູ້ຈັດການຝ່າຍການເງິນ

ທະນາຄານອິນໂດຈີນ ຈຳກັດ

ໃບສະຫຼຸບຊັບສິນບັດ (ສຳລັບຫ້າຍປີ ວັນທີ 31 ທັນວາ 2012)

ລຳດັບ		ເອກະສານ ຊອນທາຍ	2012 ລ້ານກີບ	31 ທັນວາ 2012 ປັບປຸງຕົ້ນໄໝ ລ້ານກີບ
	ຊັບສິນ			
I	ເງິນສົດ ແລະ ເງິນຝາກ ຢູ່ທະນາຄານແຫ່ງ ສປປ ລາວ "ຫຫລ"		277,971	210,213
1	ເງິນສົດ	8	37,975	36,352
2	ເງິນຝາກກະແສລາຍວັນ	9	130,223	82,780
3	ເງິນຝາກພາກບັງຄັບ ແລະ ເງິນຝາກທຶນຈົດທະບຽນ	9	109,773	91,081
II	ຫີ້ຕ້ອງຮັບຈາກທະນາຄານອື່ນ	10	152,148	44,846
1	ເງິນຝາກກະແສລາຍວັນ		86,660	44,846
2	ເງິນຝາກມີກຳນົດ		65,488	-
III	ລົງທຶນໃຫ້ລັກຊັບ	11	86,930	-
	ຫລັກຊັບທີ່ຖືໄວ້ລຳດັບກຳນົດ		86,930	-
V	ເງິນກູ້ ແລະ ເງິນລວງໜ້າໃຫ້ລູກຄ້າ (ຫລັງຫັກເງິນແຮ)	12	1,026,835	698,565
VIII	ຊັບສິນບັດຄົງທຶນ		30,643	29,952
1	ຊ.ຄ.ທ ຜ່ອນຕຳເນີນການ		795	757
2	ຊັບສິນບັດຄົງທຶນທີ່ມີຕົວຕົນ	13.1	1,654	2,197
3	ຊັບສິນບັດຄົງທຶນທີ່ມີຕົວຕົນ	13.2	28,194	26,998
X	ຊັບສິນອື່ນໆ		69,602	62,576
1	ຕອກເບ້ຍຄ້າງຮັບ		5,630	3,130
2	ຊັບສິນອື່ນໆ	14	63,972	59,446
	ລວມຊັບສິນ		1,644,129	1,046,152

	ກືນ ແລະ ທຶນ			
I	ຫີ້ຕ້ອງສົ່ງໃຫ້ທະນາຄານອື່ນ		29,460	32,583
1	ເງິນຝາກມີກຳນົດ	15	29,420	32,500
2	ຫີ້ຕ້ອງສົ່ງອື່ນໆ ໃຫ້ທະນາຄານອື່ນ		40	83
II	ຫີ້ຕ້ອງສົ່ງໃຫ້ລູກຄ້າ	16	1,378,926	826,000
1	ເງິນຝາກບໍ່ມີກຳນົດ		74,431	188,256
2	ເງິນຝາກມີກຳນົດ		1,304,495	637,744
V	ຫີ້ສິນອື່ນໆ		47,247	27,638
1	ຕອກເບ້ຍຄ້າງຈ່າຍ		35,541	20,412
2	ອາກອນຄ້າງຈ່າຍ	17	1,680	216
3	ຫີ້ສິນອື່ນໆ	18	10,026	7,010
	ລວມຫີ້ສິນ		1,455,633	886,221
VI	ທຶນ ແລະ ຄັງສະສົມ			
1	ທຶນຈົດທະບຽນຖອກແລ້ວ	19	181,866	164,866
2	ຄັງສະສົມຕາມລະບຽບການ		71	-
3	ຄັງແຮທົ່ວໄປສຳລັບຫຼະກຳສິນເຊື່ອ	12.2	5,544	4,084
4	ກຳໄລສະສົມ/(ຂາດທຶນສະສົມ)		1,015	(9,019)
	ລວມທຶນ		188,496	159,931
	ລວມທຶນ ແລະ ທຶນ		1,644,129	1,046,152



ທ່ານ Tay Hong Heng
 ຜູ້ອຳນວຍການໃຫຍ່
 ນະຄອນຫຼວງວຽງຈັນ, ສ.ປ.ປ ລາວ
 30 ມີນາ 2013

ທ່ານ ຈິນໂຊ ຂັນທະວົງ
 ຜູ້ຈັດການຝ່າຍການເງິນ

ທະນາຄານອິນໂດຈີນ ຈຳກັດ

ໃບລາຍງານການປ່ຽນແປງຂອງທຶນ (ສຳລັບຫ້າຍປີ ວັນທີ 31 ທັນວາ 2012)

ລາຍການ	ທຶນຈົດທະບຽນ ຖອກແລ້ວ ລ້ານກີບ	ຄັງສະສົມ ຕາມລະບຽບການ ລ້ານກີບ	ຄັງແຮງໄປສຳລັບ ຫຼຸດລຳສິນເຊື່ອ ລ້ານກີບ	ກຳໄລສະສົມ ໃນປີທີ່ສະສົມ ລ້ານກີບ	ລວມຍອດ ລ້ານກີບ
ຍອດເງື່ອນໃນວັນທີ 1 ມັງກອນ 2011	147,866	-	2,150	(15,298)	134,718
ທຶນຈົດທະບຽນຖອກແລ້ວເພີ່ມຂຶ້ນພາຍໃນປີ	17,000	-	-	-	17,000
ກຳໄລສຸດທິພາຍໃນປີ	-	-	-	6,358	6,358
ຫັກຄັງແຮງເຂົ້າເປັນລາຍຈ່າຍພາຍໃນປີ	-	-	1,958	-	1,958
ອື່ນໆ	-	-	(24)	(80)	(104)
ຍອດເງື່ອນໃນວັນທີ 31 ທັນວາ 2011	164,866	-	4,084	(9,019)	159,931
ທຶນຈົດທະບຽນຖອກແລ້ວເພີ່ມຂຶ້ນພາຍໃນປີ	17,000	-	-	-	7,000
ກຳໄລສຸດທິພາຍໃນປີ	-	-	-	9,732	9,732
ຫັກຄັງແຮງເຂົ້າເປັນລາຍຈ່າຍພາຍໃນປີ	-	-	-	-	-
(ເອກະສານ ຊ້ອນຫ້າຍ 13.2)	-	-	1,454	-	1,454
ຄັງສະສົມຕາມລະບຽບການຈາກກຳໄລປີ 2012	-	71	-	(71)	-
ອື່ນໆ	-	-	6	373	379
ຍອດເງື່ອນໃນວັນທີ 31 ທັນວາ 2012	181,866	71	5,544	1,015	188,486



(Handwritten signature of Tay Hong Heng)

ທ່ານ Tay Hong Heng
 ຜູ້ອຳນວຍການໃຫຍ່
 ນະຄອນຫຼວງວຽງຈັນ, ສປປ ລາວ
 30 ມີນາ 2013

(Handwritten signature of Jinnakhe)

ທ່ານ ຈິນໂຊ ຂັນທະວິງ
 ຜູ້ຈັດການຝ່າຍການເງິນ

ທະນາຄານອິນໂດຈີນ ຈຳກັດ

ໃບລາຍງານກະແສເງິນສົດ (ສຳລັບຫ້າຍປີ ວັນທີ 31 ທັນວາ 2012)

ລາຍການ	ເອກະສານ ຊ່ອນໜ່າຍ	2012 ລ້ານກີບ	2011 ມີບປຸງຄືນໃໝ່ ລ້ານກີບ
ກຳໄລສຸດທິຫຼັງອາກອນ		9,732	6,358
ດັດແກ້ສຳລັບ:			
ລາຍຈ່າຍອາກອນກຳໄລຄ້າງຈ່າຍ	17	3,785	714
ລາຍຈ່າຍຄ່າໜີ້ສິນ ແລະ ຄ່າເສື່ອມ	13	4,691	3,878
ລາຍຈ່າຍຄັງແຮສຳລັບໜີ້ເສຍ	12.2	1,454	1,958
ລາຍຮັບຈາກການສະສາງຊັບສິນບັດ			(5)
ກະແສເງິນສົດຈາກກຳໄລຈາກການດຳເນີນງານ			
ກ່ອນການປ່ຽນ ແປງຂອງຊັບສິນ ແລະ ໜີ້ສິນ		19,662	12,903
(ເພີ່ມຂຶ້ນ) / ຫຼຸດລົງຂອງຊັບສິນຈາກການດຳເນີນງານ			
ເງິນຝາກຢູ່ທະນາຄານອື່ນ		(84,180)	(23,083)
ເງິນກູ້ ແລະ ເງິນລ່ວງໜ້າໃຫ້ລູກຄ້າ		(328,270)	(268,463)
ລາຍຮັບດອກເບ້ຍຄ້າງຮັບ		(2,500)	(719)
ຊັບສິນອື່ນໆ		(4,527)	(5,888)
(ເພີ່ມຂຶ້ນ) / ຫຼຸດລົງຂອງໜີ້ສິນຈາກການດຳເນີນງານ			
ເງິນຝາກຈາກທະນາຄານອື່ນ		(3,080)	32,330
ເງິນຝາກຂອງລູກຄ້າ ແລະ ໜີ້ຕ້ອງສົ່ງອື່ນໆ ຂອງລູກຄ້າ		552,926	149,879
ອາກອນກຳໄລຖອກແລ້ວພາຍໃນປີ	17	(2,321)	(632)
ລາຍຈ່າຍດອກເບ້ຍຄ້າງຈ່າຍ		15,129	6,847
ໜີ້ສິນອື່ນໆ		3,015	(712)
ກະແສເງິນສົດສຸດທິຈາກກິດຈະກຳການດຳເນີນງານ		165,854	(97,538)
ການເຄື່ອນໄຫວທາງດ້ານການລົງທຶນ			
ຊ.ຄ.ທ ພວມດຳເນີນການ		(37)	4,312
ການຊື້ຊັບສິນບັດ ແລະ ອຸປະກອນ		(8,411)	(10,851)
ກຳໄລຈາກການສະສາງຊັບສິນບັດ		3,067	114
ການລົງທຶນໃນຫຼັກຊັບ		(86,930)	-
ກະແສເງິນສົດສຸດທິໃຊ້ເຂົ້າໃນການເຄື່ອນໄຫວທາງດ້ານການລົງທຶນ		(92,311)	(6,425)
ການເຄື່ອນໄຫວທາງດ້ານເງິນ			
ການປະກອບທຶນເພີ່ມເຕີມ		17,000	17,000
ກະແສເງິນສົດສຸດທິໃຊ້ເຂົ້າໃນການເຄື່ອນໄຫວທາງດ້ານເງິນ		17,000	17,000
ການເພີ່ມຂຶ້ນ / (ຫຼຸດລົງ) ສຸດທິຂອງເງິນສົດ ແລະ			
ທຽບເທົ່າເງິນສົດ		90,543	(86,963)
ເງິນສົດ ແລະ ທຽບເທົ່າເງິນສົດໃນຕົ້ນປີ		163,978	251,045
ຜົນກະທົບຈາກສ່ວນຜິດດ່ຽງຂອງການແລກປ່ຽນ ເງິນຕາ		337	(104)
ເງິນສົດ ແລະ ທຽບເທົ່າເງິນສົດໃນຫ້າຍປີ	20	254,858	163,978



ທ່ານ Tay Hong Heng
 ຜູ້ອຳນວຍການໃຫຍ່
 ນະຄອນຫຼວງວຽງຈັນ, ສ.ປ.ປ ລາວ
 30 ມີນາ 2013

ທ່ານ ຈິນໂຊ ຂັນທະວິງ
 ຜູ້ຈັດການຝ່າຍການເງິນ

1. ນະໂຍບາຍທາງການບັນຊີທີ່ສໍາຄັນ

ນະໂຍບາຍທາງການບັນຊີທີ່ສໍາຄັນເຊິ່ງໄດ້ນໍາໃຊ້ເຂົ້າໃນການກະກຽມບົດລາຍງານຖານະການເງິນສະບັບນີ້ ມີດັ່ງລຸ່ມນີ້:

1.1 ຜືນຖານຂອງການກະກຽມ

ທະນາຄານ ບັນທຶກບັນຊີເປັນເງິນກີບ ("ກີບ") ແລະ ໄດ້ກະກຽມບົດລາຍງານຖານະການເງິນເປັນ ຫົວໜ່ວຍລ້ານກີບ ("ລ້ານກີບ") ໂດຍ ສອດຄ່ອງກັບ ດໍາລັດເລກທີ 02/ນຍ ຂອງນາຍົກລັດຖະມົນຕີ ແຫ່ງ ສປປ ລາວ ລົງວັນທີ 22 ມີນາ 2000 ແລະ ກົດລະບຽບການບັນຊີອື່ນໆ ວາງອອກ ໂດຍທະນາຄານແຫ່ງ ສ.ປ.ປ ລາວ ບົດລາຍງານຖານະການເງິນສະບັບນີ້ໄດ້ຖືກກະກຽມໂດຍນໍາໃຊ້ຫຼັກການບັນຊີ, ຂັ້ນຕອນ ແລະ ການ ລາຍງານທາງ ການບັນຊີທີ່ຖືກຍອມຮັບທົ່ວໄປໃນ ສປປ ລາວ. ດັ່ງນັ້ນ ບົດລາຍງານຖານະການເງິນ ແລະ ເອກະສານຊ້ອນທ້າຍໃນບົດລາຍງານ ແມ່ນບໍ່ໄດ້ສ້າງຂຶ້ນສໍາລັບທ່ານທີ່ບໍ່ໄດ້ຮັບຮູ້ຫຼັກການບັນຊີ, ຂັ້ນຕອນ ແລະ ການປະຕິບັດການບັນຊີຂອງລາວ. ສະນັ້ນ, ບົດລາຍງານສະບັບນີ້ບໍ່ມີຈຸດປະສົງ ເພື່ອນໍາສະເໜີຖານະການເງິນ, ຜົນຂອງການດໍາເນີນ ງານ ແລະ ກະແສເງິນສົດອີງຕາມຫຼັກການບັນຊີ ແລະ ການປະຕິບັດການບັນຊີທີ່ຍອມຮັບໄດ້ຂອງປະເທດອື່ນ ນອກຈາກ ສປປ ລາວ. ຂໍ້ມູນເພີ່ມເຕີມທີ່ປະກອບໄວ້ ແມ່ນສໍາລັບຈຸດປະສົງໃນການອ້າງອີງເທົ່ານັ້ນ ແລະ ບໍ່ແມ່ນພາກສ່ວນໜຶ່ງຂອງບົດລາຍງານສະບັບນີ້.

1.2 ປົກການບັນຊີ

ປົກການບັນຊີຂອງທະນາຄານ ແມ່ນເລີ່ມຈາກວັນທີ 1 ມັງກອນ ແລະ ສິ້ນສຸດໃນວັນທີ 31 ທັນວາ.

1.3. ການຮັບຮູ້ລາຍຮັບ ແລະ ລາຍຈ່າຍດອກເບ້ຍ

ລາຍຮັບ ແລະ ລາຍຈ່າຍດອກເບ້ຍແມ່ນໄດ້ຖືກຮັບຮູ້ໃນໄບລາຍງານຜົນໄດ້ຮັບໂດຍອີງຕາມຫຼັກການ ບັນຊີແບບ ຄ້າງຮັບຄ້າງຈ່າຍທີ່ນໍາໃຊ້ວິທີຄິດໄລ່ແບບສະເໝີຕົວ ແລະ ອັດຕາດອກເບ້ຍຕາມທີ່ໄດ້ກຳ ນົດຢູ່ໃນສັນຍາເງິນກູ້/ເງິນຝາກກັບລູກຄ້າ. ການຮັບຮູ້ລາຍຮັບດອກເບ້ຍຄ້າງຮັບຈະຖືກຢຸດຄິດໄລ່ ກໍ່ຕໍ່ເມື່ອເງິນກູ້ໄດ້ກາຍເປັນເງິນກູ້ທີ່ບໍ່ເກີດດອກອອກຜົນ ຫຼື ເມື່ອຄະນະບໍລິຫານເຊື່ອວ່າຜູ້ກູ້ຍິນບໍ່ມີຄວາມສາມາດຊໍາລະດອກເບ້ຍ ແລະ ຕົ້ນທຶນໄດ້. ລາຍຮັບດອກເບ້ຍ ຂອງເງິນກູ້ດັ່ງກ່າວຈະຖືກບັນທຶກໃນໄບລາຍງານຜົນໄດ້ຮັບ ກໍ່ຕໍ່ເມື່ອໄດ້ຮັບດອກເບ້ຍຕົວຈິງເທົ່ານັ້ນ.

1.4. ການຮັບຮູ້ລາຍຮັບຄ່າທຳນຽມ ແລະ ຄ່າບໍລິການ

ຄ່າທຳນຽມແລະຄ່າບໍລິການປະກອບດ້ວຍຄ່າທຳນຽມທີ່ໄດ້ຮັບຈາກການບໍລິການໂອນເງິນ ຄ່າທຳນຽມ ແລະ ຄ່າບໍລິການ ແມ່ນຖືກຮັບຮູ້ໃນໄບລາຍງານຜົນໄດ້ຮັບບັນທຶກການເງິນສົດ

1.5. ກຳໄລ/(ຂາດທຶນ) ສຸດທິຈາກການຊື້-ຂາຍເງິນຕາຕ່າງປະເທດ

ກຳໄລ/(ຂາດທຶນ) ຈາກການຊື້-ຂາຍເງິນຕາຕ່າງປະເທດ ປະກອບມີສ່ວນສິດດ່ຽງຈາກການແລກປ່ຽນ ເງິນຕາໂດຍກົງ ແລະ ບໍ່ໂດຍກົງທີ່ເກີດຈາກການຊື້-ຂາຍເງິນຕາ ແລະ ການຕີມູນຄ່າຊັບສິນ ແລະ ໜີ້ສິນທີ່ເປັນເງິນຕາ

ຕ່າງປະເທດ, ກຳໄລ/(ຂາດທຶນ) ສຸດທິຈາກການຊື້-ຂາຍເງິນຕາຕ່າງປະເທດ ພາຍໃນປີຈະຖືກຕີມູນຄ່າມາເປັນເງິນກີບ ໂດຍໃຊ້ອັດຕາແລກປ່ຽນທ້າຍເດືອນ, ກຳໄລ/(ຂາດທຶນ) ນັ້ນແມ່ນສ່ວນສິດດ່ຽງລະຫວ່າງມູນຄ່າຂອງສະກຸນເງິນຕາຕ່າງປະເທດທີ່ຖືກຕີມູນຄ່າເປັນເງິນກີບ ໂດຍໃຊ້ອັດຕາແລກປ່ຽນໃນທ້າຍເດືອນ ແລະ ຍອດເຫຼືອໃນປະຈຸບັນຕາມການບັນທຶກ, ສ່ວນສິດ ດ່ຽງຈາກການຕີມູນຄ່າເງິນຕາຕ່າງປະເທດໃນທ້າຍເດືອນດັ່ງກ່າວ ແມ່ນຕ້ອງຖືກ ບັນທຶກເປັນລາຍຮັບ ຫລື ລາຍຈ່າຍພາຍໃນປີອີກດ້ວຍ.

1.6. ເງິນສົດ ແລະ ຫຽບເທົ່າເງິນສົດ

ເງິນສົດ ແລະ ຫຽບເທົ່າເງິນສົດແມ່ນລວມມີເງິນສົດ ແລະ ການລົງທຶນໄລຍະສັ້ນທີ່ມີສະພາບຄ່ອງສູງ ໂດຍ ມີອາຍຸຄົບກຳນົດຕໍ່າກວ່າ 30 ວັນ ເຊິ່ງພ້ອມທັງຈະປ່ຽນເປັນເງິນສົດໄດ້ ແລະ ບັນຊີ ທີ່ຕ້ອງຮັບຈາກທະນາຄານອື່ນທີ່ມີ ອາຍຸ ຄົບກຳນົດຕໍ່າກວ່າ 30 ວັນ.

1.7. ເງິນກູ້ ແລະ ເງິນລ່ວງໜ້າໃຫ້ລູກຄ້າ

ເງິນກູ້ ແລະ ເງິນລ່ວງໜ້າໃຫ້ລູກຄ້າ ແມ່ນຖືກຮັບຮູ້ຕາມຕົ້ນທຶນ ແລະ ສະແດງຍອດຄົງເຫລືອທ້າຍລົບໃຫ້ຄັງແຮສຳລັບເງິນກູ້ ແລະ ເງິນລ່ວງໜ້າໃຫ້ລູກຄ້າ ໃນວັນທີ 31 ທັນວາ 2012.

1.8. ຄັງແຮສະເພາະສຳລັບເງິນກູ້ ແລະ ເງິນລ່ວງໜ້າໃຫ້ລູກຄ້າ

ອີງຕາມ ຂໍ້ກຳນົດເລກທີ 324/ທຫລ (ທະນາຄານແຫ່ງ ສປປລາວ 324) ລົງວັນທີ 19 ເມສາ 2011, ທະນາຄານ ຕ້ອງໄດ້ຈັດຊັ້ນເງິນກູ້ ແລະ ສ້າງຄັງແຮສຳລັບໜີ້ສູນ, ດັ່ງນັ້ນ, ເງິນກູ້ແມ່ນຖືກຈັດຊັ້ນ ເປັນເງິນກູ້ທີ່ເກີດດອກອອກຜົນ ຫລື ເງິນກູ້ທີ່ບໍ່ເກີດດອກອອກຜົນອີງຕາມສະຖານະພາບ ການຊໍາລະເງິນທີ່ຍັງຄົງຄ້າງ ແລະ ບັດໃຈທາງດ້ານ ຄຸນນະພາບອື່ນໆ. ເງິນກູ້ຖືກຈັດຊັ້ນເປັນ ເງິນກູ້ປົກກະຕິ ຫຼື ຄວນເອົາໃຈໃສ່ແມ່ນຈະຖືກຜິຈາລະນາ ເປັນເງິນກູ້ທີ່ ເກີດດອກອອກຜົນ, ເງິນກູ້ທີ່ຖືກຈັດຊັ້ນເປັນຕໍ່າກວ່າມາດຕະຖານ ຫລື ໜີ້ສິງໃສ ຫລື ໜີ້ສູນ ແມ່ນຈະຖືກ ຜິຈາລະນາ ເປັນເງິນກູ້ທີ່ບໍ່ເກີດ ດອກອອກຜົນ. ອີງຕາມຂໍ້ກຳນົດເລກທີ 324/ທຫລ ຄັງແຮສະເພາະສຳລັບເງິນກູ້ຂອງລູກຄ້າ ແມ່ນໄດ້ຖືກກຳນົດໂດຍການຄິດໄລ່ເອົາຍອດເຫລືອຄ້າງຊໍາລະເງິນກູ້ແຕ່ລະລາຍການຄູນໃຫ້ອັດຕາຄັງແຮສທີ່ເໝາະສຳລັບການຈັດຊັ້ນເງິນກູ້ນັ້ນໆຄືດັ່ງ ລຸ່ມນີ້:

ກຸ່ມ	ການຈັດຊັ້ນໜີ້	ອັດຕາຄັງແຮສະເພາະ
1	ປົກກະຕິ	0%
2	ໜີ້ທີ່ຄວນເອົາໃຈໃສ່	0%
3	ຕໍ່າກວ່າມາດຕະຖານ	20%
4	ໜີ້ສິງໃສ	50%
5	ໜີ້ສູນ	100%

ສ່ວນປ່ຽນແປງຂອງຄັງແຮສະເພາະດັ່ງກ່າວແມ່ນຈະໄດ້ຖືກບັນທຶກຢູ່ໃນໃບລາຍງານຜົນໄດ້ຮັບເປັນ "ເພີ່ມເຂົ້າ/ (ເກັບຄືນ) ຄັງແຮສຸດທິສຳຫລັບເງິນປ່ອຍກູ້ໃຫ້ລູກຄ້າ". ຄັງແຮສະເພາະສະສົມແມ່ນຈະຖືກ ບັນທຶກລົງໃນໃບສະຫລຸບຊັບສິນບັດໃນ "ເງິນກູ້ ແລະ ເງິນລ່ວງໜ້າໃຫ້ລູກຄ້າ (ຫຼັງຈາກເງິນແຮ)". ລາຍລະອຽດກ່ຽວກັບການຈັດຊັ້ນໜີ້ ແລະ ຄັງແຮສະເພາະ ແລະ ຈຳນວນຄ່າເສື່ອມຕົວຈິງທີ່ບັນທຶກໂດຍທະນາຄານ ວັນທີ 31 ທັນວາ 2012 ແມ່ນໄດ້ລະບຸຢູ່ໃນເອກະສານຊ້ອນທ້າຍ 12.2

1.9. ຄັງແຮສຳລັບວຽກງານສິນເຊື່ອ

ອີງຕາມຂໍ້ກຳນົດເລກທີ 324/ທຫລ, ຄັງແຮສຳລັບແມ່ນຖືກສ້າງຂຶ້ນສຳລັບວຽກງານສິນເຊື່ອ ທັງ ເງິນປ່ອຍກູ້ໃຫ້ທະນາຄານອື່ນ ແລະ ປ່ອຍກູ້ໃຫ້ລູກຄ້າເຊິ່ງຍັງບໍ່ໄດ້ຖືກຈຳແນກ ໂດຍ ຂັ້ນຕອນ ການຈັດຊັ້ນໜີ້ ແລະ ຄັງແຮສະເພາະກໍ່ເຊັ່ນດຽວກັນໃນກໍລະນີທີ່ມີຄວາມຫຍຸ້ງຍາກທາງດ້ານການເງິນ ຂອງທະນາຄານ ອັນເນື່ອງມາ ຈາກຄຸນນະພາບເງິນກູ້ຍັງບໍ່ສູງເທົ່າທີ່ຄວນ. ດັ່ງນັ້ນ, ທະນາຄານ ຕ້ອງໄດ້ສ້າງຄັງແຮສຳລັບການສູນເສຍເງິນກູ້ດ້ວຍອັດຕາ 3.00% ຂອງຍອດເງິນກູ້ທີ່ຄວນເອົາໃຈໃສ່ ຕາມມີສ້າງໃບສະຫລຸບຊັບສິນບັດ ແລະ ຕ້ອງສ້າງຄັງແຮສຳລັບເງິນກູ້ປົກກະຕິ ໂດຍອີງຕາມການແຈ້ງການ ຂອງ ທະນາຄານ ແຫ່ງສປປ ລາວ ໃນແຕ່ລະໄລຍະສຳລັບທ້າຍປີ 31 ທັນວາ 2011, ອັດຕາຄັງແຮສຳລັບເງິນກູ້ປົກກະຕິແມ່ນ 0,5% ອີງຕາມໃບແຈ້ງ ການ ເລກທີ 242/ທຫລ ອອກໂດຍທະນາຄານແຫ່ງ ສປປ ລາວ ໃນວັນທີ 2 ເມສາ 2011.

ສະນັ້ນ, ທະນາຄານ ໄດ້ນຳໃຊ້ອັດຕາ 0.50% ແລະ 3% ເພື່ອສ້າງຄັງແຮ ໃນສຳລັບເງິນກູ້ປົກກະຕິ ແລະ ເງິນກູ້ທີ່ຄວນເອົາໃຈໃສ່ ສຳລັບທ້າຍປີ 31 ທັນວາ 2012.

ອີງຕາມກົດລະບຽບບັນຊີທີ່ກ່ຽວຂ້ອງເຊິ່ງວາງອອກໂດຍທະນາຄານແຫ່ງສປປ ລາວ, ສ່ວນປ່ຽນແປງ ຂອງຄັງແຮ ທົ່ວໄປສຳລັບທຸລະກຳສິນເຊື່ອ ແມ່ນຈະບັນທຶກລົງໃນໃບລາຍງານຜົນໄດ້ຮັບເປັນ "ລາຍຈ່າຍທົ່ວໄປຈາກການດຳເນີນງານອື່ນໆ" ສຳລັບລາຍຈ່າຍຄັງແຮສຳລັບ, ແລະ "ລາຍຮັບຈາກການດຳເນີນງານອື່ນໆ", ສຳລັບການເກັບຄືນລາຍຈ່າຍຄັງແຮສຳລັບ ແລະ ຄັງສຳຮອງຄັງແຮສຳລັບ ແມ່ນຖືກບັນທຶກຢູ່ໃນໃບສະຫລຸບຊັບສິນບັດໃນ "ຄັງແຮສຳລັບກິດຈະກຳສິນເຊື່ອ" ພາຍໃຕ້ສ່ວນຂອງທຶນ ແລະ ຄັງສຳຮອງຂອງທະນາຄານ.

1.10. ການລົງທຶນໃນຫຼັກຊັບ

ຫຼັກຊັບທີ່ຖືໄວ້ລຳຄືນກຳນົດຫຼັກຊັບທີ່ຖືໄວ້ລຳຄືນກຳນົດແມ່ນຫຼັກຊັບຈ່າຍຕາມການກຳນົດ ຫຼື ຕາມຄວາມຕັ້ງໃຈ ແລະ ເພື່ອຄືນກຳນົດເຊິ່ງທະນາຄານມີຄວາມຕັ້ງໃຈ ແລະ ຄວາມສາມາດທີ່ຈະຖືຈົນຄືນກຳນົດເພື່ອທີ່ຈະຮັບດອກເບ້ຍ. ຫຼັກຊັບດັ່ງກ່າວຈະບໍ່ຖືກຂາຍກ່ອນມີຄືນກຳນົດ ຫຼື ປ່ຽນເປັນຫຼັກຊັບເພື່ອການຊື້ຂາຍ ຫຼື ຫຼັກຊັບພ້ອມທີ່ຈະຂາຍ. ຫຼັກຊັບດັ່ງກ່າວໄດ້ກຳໜົດມູນຄ່າ ແລະ ມີຄືນກຳໜົດ. ເມື່ອເວລາທີ່ຫຼັກຊັບດັ່ງກ່າວຖືກຂາຍກ່ອນມີຄືນກຳນົດ, ຫຼັກຊັບດັ່ງກ່າວຈະຖືກຈັດເປັນຫຼັກຊັບເພື່ອການຊື້ຂາຍ ຫຼື ຫຼັກຊັບພ້ອມທີ່ຈະຂາຍ ຫຼັກຊັບທີ່ຖືໄວ້ລຳຄືນກຳນົດແມ່ນຈະຖືກຮັບຮູ້ໃນລາຄາຕົ້ນທຶນ ແລະ ນຳສະເໜີໃນມູນຄ່າໃນປີຕໍ່ໄປ.

ໃນແຕ່ໄລຍະ, ຫຼັກຊັບທີ່ຖືໄວ້ລຳຄືນກຳນົດແມ່ນຕ້ອງຖືກທົບທວນຄືນສຳລັບຄ່າເສື່ອມ. ຄັງແຮສຳລັບຄ່າເສື່ອມຂອງຫຼັກຊັບດັ່ງກ່າວນີ້ ແມ່ນຈະໄດ້ຖືກສ້າງຂຶ້ນໃນເມື່ອມີການຫຼຸດລົງຂອງ ມູນຄ່າຍຸດຕິທຳທຽບໃສ່ມູນຄ່າເດີມຂອງ

ຫຼັກຊັບ. ຄັງແຮສຳລັບຄ່າເສື່ອມຂອງຫຼັກຊັບດັ່ງກ່າວແມ່ນຖືກຮັບຮູ້ເປັນກຳໄລ/(ຂາດທຶນ) ສຸດທິຈາກການລົງທຶນໃນຫຼັກຊັບໃນໃບລາຍງານຜົນໄດ້ຮັບ.

1.11. ຊັບສິນບັດຄົງທີ່

ຊັບສິນບັດຄົງທີ່ລວມມີຊັບສິນບັດຄົງທີ່ມີຕົວຕົນ, ບໍ່ມີຕົວຕົນ ແລະ ສິດນຳໃຊ້ທີ່ດິນ, ຊັບສິນບັດ ຄົງທີ່ມີຕົວຕົນ ປະກອບມີ ອາຄານ, ເຄື່ອງເຟີນີເຈີ ແລະ ເຄື່ອງຕົບແຕ່ງ, ເຄື່ອງໃຊ້ທ້ອງການ, ພາຫະນະ, ຊັບສິນບັດຄົງ ທີ່ບໍ່ມີຕົວ ຕົນປະກອບມີ ໄປແຖມຄອມພິວເຕີ. ຊັບສິນບັດຄົງທີ່ໄດ້ຖືກລາຍງານດ້ວຍຕົ້ນທຶນລົບໃຫ້ ຄ່າຫລັຍໜ້ຽນ ສະສົມ (ຖ້າມີ). ຕົ້ນທຶນຂອງຊັບສິນປະກອບດ້ວຍມູນຄ່າຊື້ ບວກກັບຄ່າໃຊ້ຈ່າຍທີ່ກ່ຽວຂ້ອງທາງກົງອື່ນໆໃນການເຮັດ ໃຫ້ຊັບສິນຢູ່ ໃນສະພາບທີ່ພ້ອມໃຊ້ງານ. ຄ່າໃຊ້ຈ່າຍສຳລັບການຊື້ເພີ່ມເຕີມ, ການປັບປຸງ ແລະ ການຕໍ່ອາຍຸ ແມ່ນຈະຖືກຕິເປັນຕົ້ນທຶນ ແລະ ຄ່າໃຊ້ຈ່າຍ ສຳລັບການບຳລຸງຮັກສາ ແລະ ຄ່າສ້ອມແປງ ແມ່ນຈະຖືກບັນທຶກຢູ່ໃນໃບລາຍງານຜົນໄດ້ຮັບ. ເມື່ອຊັບສິນບັດ ຖືກຂາຍຫລື ໝົດອາຍຸ, ຕົ້ນທຶນ ແລະ ຄ່າຫລັຍໜ້ຽນສະສົມຈະຖືກສະສາງ ຈາກໃບສະຫລຸບຊັບສິນບັດ ແລະ ກຳໄລ ຫລື ຂາດທຶນທີ່ມາຈາກການຂາຍອອກທີ່ຖືກບັນທຶກຢູ່ໃນໃບລາຍ ງານຜົນໄດ້ຮັບ.

1.12. ຄ່າຫລັຍໜ້ຽນ ແລະ ຄ່າເສື່ອມຂອງຊັບສິນບັດຄົງທີ່

ຄ່າຫລັຍໜ້ຽນ ແລະ ຄ່າເສື່ອມຂອງຊັບສິນບັດຄົງທີ່ ແມ່ນຖືກຄິດໄລ່ຕາມວິທີຄິດໄລ່ແບບສະເໝີຕົວ ໃນອັດຕາທີ່ ກຳນົດໃຊ້ຕໍ່ອາຍຸການນຳໃຊ້ທີ່ຄາດຄະເນຂອງຊັບສິນບັດເຫຼົ່ານັ້ນ ອີງຕາມກົດໝາຍ ສ່ວຍສາອາກອນຂອງສປປ ລາວ ເລກທີ. 001 ອອກໂດຍປະທານສະພາແຫ່ງຊາດ ວັນທີ 1 ມີນາ 2011, ອັດຕາໃຊ້ປະຈຳປີມີດັ່ງຕໍ່ໄປນີ້:

ອາຄານ ແລະ ການປັບປຸງອາຄານ	5%
ເຄື່ອງໃຊ້ທ້ອງການ	10%
ເຟີນີເຈີ ແລະ ເຄື່ອງຕົບແຕ່ງ	10%
ພາຫະນະ	20%
ໄປແຖມຄອມພິວເຕີ	20%

1.13. ຄັງສະສົມຕາມລະບຽບການ

ອີງຕາມກົດໝາຍວ່າດ້ວຍທະນາຄານທຸລະກິດ ລົງວັນທີ 26 ທັນວາ 2006, ບັນດາທະນາຄານທຸລະກິດ ແລະ ສາຂາຂອງທະນາຄານຕ່າງປະເທດ ຕ້ອງໄດ້ແບ່ງຜົນກຳໄລສຸດທິເພື່ອນຳໄປສ້າງຄັງສຳຮອງ ຕາມລະບຽບການດັ່ງລຸ່ມນີ້:

- ▶ ຄັງສຳຮອງຕາມລະບຽບການ
- ▶ ຄັງຂະຫຍາຍທຸລະກິດ

ໂດຍອີງຕາມກົດລະບຽບ ກ່ຽວກັບ ຄວາມພຽງພໍຂອງທຶນເລກທີ 01/ທຫລ ລົງວັນທີ 28 ສິງຫາ2002 ໂດຍ ຜູ້ອຳການທະນາຄານແຫ່ງ ສປປ ລາວ, ບັນດາທະນາຄານທຸລະກິດ ແລະ ທະນາຄານ ສາຂາຕ່າງປະເທດແມ່ນຕ້ອງໄດ້ສ້າງຄັງສຳຮອງຕາມລະບຽບການ ໃນອັດຕາຈາກ 5.00% ຫາ 10.00% ຂອງກຳໄລຫລັງອາກອນ ໂດຍຂຶ້ນກັບການຕັດສິນໃຈຂອງຄະນະບໍລິຫານສາຂາ. ສະນັ້ນໃນປີ 2012 ທະນາຄານໄດ້ສ້າງຄັງສຳຮອງຄືດັ່ງນີ້:

ຄັງສໍາຮອງ %ຂອງກຳໄລຫລັງອາກອນ (ລິບຂາດທຶນສະສົມ, ຖ້າມີ)	
ຄັງສໍາຮອງຕາມລະບຽບການ	10%
ຄັງຂະຫຍາຍທຸລະກິດ	-

1.14. ການເຄື່ອນໄຫວເງິນຕາຕ່າງປະເທດ

ທະນາຄານ ໄດ້ປະຕິບັດລະບົບການບັນຊີ ແລະ ບັນທຶກທຸກການເຄື່ອນໄຫວຕາມສະກນເງິນເດີມ, ຊັບສິນ ແລະ ຫໍສິນ ທີ່ເປັນເງິນຕາຕ່າງປະເທດໃນທ້າຍ ຍີ່ແມ່ນໂຕຖືກຕີມູນຄ່າເປັນເງິນກີບຕາມ ອັດຕາແລກປ່ຽນໃນມື້ສ້າງໂບສະຫຼຸບ ຊັບສິນບັດ. (ລາຍລະອຽດອັດຕາແລກປ່ຽນເງິນຕາຕ່າງປະເທດທຽບໃສ່ເງິນກີບໃນວັນທີ 31 ທັນວາ 2012 ໄດ້ສະແດງຢູ່ຂ້າງລຸ່ມນີ້). ລາຍຮັບ ແລະ ລາຍຈ່າຍເກີດຈາກການ ແລກປ່ຽນເງິນຕາຕ່າງປະເທດພາຍໃນຍີ່ແມ່ນ ຖືກປ່ຽນເປັນເງິນກີບດ້ວຍອັດຕາແລກປ່ຽນໃນມື້ທີ່ມີການເຄື່ອນໄຫວເກີດຂຶ້ນ. ສ່ວນສິດດ່ຽງເງິນຕາຕ່າງປະເທດທີ່ເກີດ ຈາກການຕີມູນຄ່າຊັບສິນ ແລະ ຫໍສິນໃນມື້ສ້າງໂບສະຫຼຸບຊັບສິນບັດແມ່ນຖືກບັນທຶກເຂົ້າໃນໂບລາຍງານສິນໄດ້ຮັບ.

1.15. ອາກອນ

ການຄິດໄລ່ອາກອນຕ້ອງຈ່າຍແມ່ນຖືກສ້າງຂຶ້ນສໍາລັບການເກັບອາກອນຈາກກຳໄລປະຈຳປີ ໂດຍ ອີງຕາມກົດໝາຍສ່ວຍສາອາກອນວ່າດ້ວຍການເກັບອາກອນພາຍໃນ ສປປລາວ. ທະນາຄານ ມີຜົນຫະຕ້ອງຈ່າຍອາກອນໃນອັດຕາ 28% ຂອງກຳໄລທັງໝົດກ່ອນຫັກອາກອນ ແລະ 1% ຂອງລາຍຮັບທັງໝົດໂດຍອີງຕາມກົດໝາຍສ່ວຍສາອາກອນສະບັບໃໝ່ແລກທີ່ 001 ລົງວັນທີ 1 ມີນາ 2011 ເຊິ່ງມີຜົນສັກສິດພາຍຫຼັງວັນທີ 1 ມັງກອນ 2012 (2011: ເລືອກຕົວທີ່ສູງກວ່າລະຫວ່າງ 35%ຂອງກຳໄລທັງໝົດກ່ອນຫັກອາກອນ ແລະ 1% ຂອງລາຍຮັບທັງໝົດ). ອາກອນຂອງທະນາຄານຕ້ອງໄດ້ຮັບການກວດກາໂດຍເຈົ້າໜ້າທີ່ສ່ວຍສາອາກອນ, ຍ້ອນວ່າການນໍາ ໃຊ້ກົດໝາຍສ່ວຍສາອາກອນ ແລະ ລະບຽບການຕ່າງໆ ແມ່ນມີຫລາຍປະເພດເຊິ່ງອາດຈະແປຄວາມໂຕ້ເປັນ ຫລາຍຢ່າງ, ຈໍານວນທີ່ໄດ້ຖືກລາຍງານຢູ່ໃນບົດລາຍງານການເງິນ ອາດຈະມີການປ່ຽນແປງຂຶ້ນກັບການໄລ່ລຽງ ຂອງເຈົ້າໜ້າທີ່ສ່ວຍສາອາກອນ.

	31 ທັນວາ 2012 ກີບ	31 ທັນວາ 2011 ກີບ
ໂດລາ ສະຫະລັດ ("USD")	7,965.00	8,041.51
ບາດໄທ ("THB")	260.23	267.14
ຢູໂຣ ("EUR")	10,418.00	10,667.00
ເຢັນ ຍີ່ປຸ່ນ ("JPY")	89.66	98
ອົດສະຕາລີ ໂດລາ ("AUD")	8,034.00	8,129.00

2. ລາຍຮັບດອກເບ້ຍ ແລະ ລາຍຮັບທີ່ຄ້າຍຄືກັນສຸດທິ

	2012 ລ້ານກີບ	2011 ລ້ານກີບ
ລາຍຮັບດອກເບ້ຍ ແລະ ລາຍຮັບທີ່ຄ້າຍຄືກັນ:		
ລາຍຮັບດອກເບ້ຍຈາກເງິນຝາກລະຫວ່າງທະນາຄານ	373	42
ລາຍຮັບດອກເບ້ຍຈາກລູກຄ້າ	97,252	62,792
ລາຍຮັບດອກເບ້ຍ ແລະ ລາຍຮັບທີ່ຄ້າຍຄືກັນອື່ນໆ	4,620	556
	102,245	63,390
ລາຍຈ່າຍດອກເບ້ຍ ແລະ ລາຍຈ່າຍທີ່ຄ້າຍຄືກັນ:		
ລາຍຈ່າຍດອກເບ້ຍຈາກເງິນກູ້ຢືມຈາກທະນາຄານອື່ນ	(1,033)	(113)
ລາຍຈ່າຍດອກເບ້ຍຈາກເງິນຝາກຂອງລູກຄ້າ	(72,621)	(40,459)
	(73,654)	(40,572)
ລາຍຮັບດອກເບ້ຍ ແລະ ລາຍຮັບທີ່ຄ້າຍຄືກັນສຸດທິ	28,591	22,818

3. ລາຍຮັບຄ່າທຳນຽມ ແລະ ຄ່າບໍລິການສຸດທິ

	2012 ລ້ານກີບ	2011 ລ້ານກີບ
ລາຍຮັບຄ່າທຳນຽມ ແລະ ຄ່າບໍລິການຈາກ		
ທະນາຄານພາຍໃນປະເທດ	108	123
ໃບແຊັກທ່ອງທ່ຽວ, ໃບແຊັກທະນາຄານ ແລະ ເຄື່ອງມືຄ່າອື່ນໆ	84	77
ຄ່າບໍລິການຈາກໜັງສືສິນເຊື້ອ	1,303	844
ຈາກຫຼັກຊັບ	17	23
ການສື່ສານ (ແຟັກ, ໂທລະເລກ)	1,153	1,153
ຄ່າທຳນຽມຈາກການໂອນເງິນ	84	45
ຄ່າທຳນຽມຈາກເງິນກູ້	2,668	1,423
ລາຍຮັບຈາກການບໍລິການອື່ນໆ	3,653	1,902
ຄ່າທຳນຽມຈາກການແລກປ່ຽນເງິນຕາ	50	33
ລາຍຮັບອື່ນໆຈາກການບໍລິການທາງການເງິນ ແລະ ລູກຄ້າ	3,353	2,063
	12,473	7,688
ລາຍຈ່າຍຄ່າທຳນຽມ ແລະ ຄ່າບໍລິການ		
ຄ່າບໍລິການອື່ນໆ	(108)	(77)
ຄ່າທຳນຽມສຳລັບການບໍລິການຊຳລະຜ່ານແຊັກ, ແຟັກ, ສະວິບ	(68)	(119)
ການບໍລິການທາງການເງິນອື່ນໆ	(53)	(47)
	(229)	(243)
ລາຍຮັບຄ່າທຳນຽມ ແລະ ຄ່າບໍລິການສຸດທິ	12,244	7,445

4. ລາຍຮັບ ອື່ນໆຈາກການດຳເນີນງານ

	2012 ລ້ານກີບ	2011 ລ້ານກີບ
ລາຍຮັບຈາກການເກັບຄືນລາຍຈ່າຍ	1,423	1,132
ເກັບຄືນຄັງແຮທີ່ໄປ (ເອກະສານຊ້ອນທ້າຍ 12.2)	2,342	-
ລາຍຮັບອື່ນໆ	152	121
	3,917	1,253

5. ເງິນເດືອນ ແລະ ລາຍຈ່າຍອື່ນໆກ່ຽວກັບພະນັກງານ

	2012 ລ້ານກີບ	2011 ລ້ານກີບ
ຄ່າແຮງງານ ແລະ ເງິນເດືອນ	11,082	9,484
ລາຍຈ່າຍອື່ນໆກ່ຽວກັບພະນັກງານ	1,610	1,293
	12,692	10,777

6. ລາຍຈ່າຍບໍລິຫານອື່ນໆ

	2012 ລ້ານກີບ	2011 ມີປຸງຄືນໃໝ່ ລ້ານກີບ
ລາຍຈ່າຍຄ່າເຊົ່າໜອງການ	1,640	729
ລາຍຈ່າຍຄ່ານໍ້າມັນ	270	185
ລາຍຈ່າຍຄ່າເຄື່ອງໃຊ້ໜອງການ	243	864
ລາຍຈ່າຍໂຄສະນາ, ການຕະຫຼາດ ແລະ ການສົ່ງເສີມການຂາຍ	1,247	1,045
ລາຍຈ່າຍຄ່າໂທລະຄົມມະນາຄົມ	742	1,008
ລາຍຈ່າຍຄ່າສ້ອມແປງ ແລະ ບໍາລຸງຮັກສາ	579	466
ລາຍຈ່າຍຄ່າໄຟຟ້າ ແລະ ນໍ້າປະປາ	538	479
ລາຍຈ່າຍຄ່າກວດສອບບັນຊີ	83	82
ລາຍຈ່າຍຕ້ອນຮັບແຂກ	6	11
ລາຍຈ່າຍອື່ນໆ	2,166	711
ການບໍລິການຈາກພາຍນອກ	641	504
ຄ່າທຳນຽມປະກັນໄພ	648	469
	8,803	6,533

7. ລາຍຈ່າຍອື່ນໆຈາກການດຳເນີນງານ

	2012 ລ້ານກີບ	2011 ລ້ານກີບ
ລາຍຈ່າຍຄັງແຮງທີ່ວ່າໄປ (ເບິ່ງເອກະສານຊ້ອນຫ້າຍ 12.2)	3,796	1,958
ກອງທຶນປົກປ້ອງຜູ້ຝາກເງິນ	891	280
ລາຍຈ່າຍຈາກການເກັບຄືນລາຍຮັບ	-	247
ຂາດທຶນຈາກການສະສາງຊັບສິນບັດ	104	5
ລາຍຈ່າຍອື່ນໆ	752	484
	5,543	2,974

8. ເງິນສົດໃນຄັງ

	31/12/2012 ລ້ານກີບ	31/12/2011 ລ້ານກີບ
ເງິນສົດໃນຄັງເປັນກີບ	15,824	11,229
ເງິນສົດໃນຄັງເປັນເງິນຕາຕ່າງປະເທດ	22,151	25,123
	37,975	36,352

9. ເງິນຝາກຢູ່ທະນາຄານແຫ່ງ ສປປ ລາວ ("ຫຫລ")

	31/12/2012 ລ້ານກີບ	31/12/2011 ລ້ານກີບ
ເງິນຝາກກະແສລາຍວັນ	130,223	82,780
ເງິນຝາກພາກບັງຄັບ ແລະ ເງິນຝາກທຶນຈົດທະບຽນ	109,773	91,081
	239,996	173,861

ເງິນຝາກກັບທະນາຄານແຫ່ງ ສປປ ລາວ ລວມມີເງິນຝາກເພື່ອການຊໍາລະສະສາງ ແລະ ເງິນຝາກພາກບັງຄັບ, ເງິນຝາກດັ່ງກ່າວແມ່ນບໍ່ມີຕອກເບ້ຍ. ຕາມຂໍ້ກຳນົດຂອງທະນາຄານແຫ່ງ ສ.ປ.ປ ລາວ, ທະນາຄານໄດ້ຖືກຮຽກຮ້ອງໃຫ້ຮັກສາຄັງແຮ ເງິນສົດໄວ້ກັບທະນາຄານ ແຫ່ງ ສ.ປ.ປ ລາວ ໃນຮູບແບບເງິນຝາກພາກບັງຄັບ ເຊິ່ງຖືກຄິດໄລ່ໃນອັດຕາ 5.00% ສໍາລັບເງິນກີບ ແລະ 10.00% ສໍາລັບເງິນໂດລາ ແລະ ບາດ ໃນໜຶ່ງ 2 ຄັ້ງຕໍ່ເດືອນ (2011: 5.00% ສໍາລັບເງິນກີບແລະ 10.00% ສໍາລັບເງິນໂດລາ ແລະ ບາດ) ຂອງຍອດເງິນຝາກລູກຄ້າ ທີ່ມີກຳນົດ ຕໍ່າ ກ່ວາ 12 ເດືອນພາຍຫຼັງການ ຫັກຍອດເງິນຂອງເງິນສົດໃນກຳນົດທີ່ເປັນສະກຸນເງິນກີບ, ໂດລາ ແລະ ບາດ ຕາມລຳດັບ. ພາຍໃນປີທະນາຄານໄດ້ຮັກສາເງິນຝາກພາກບັງຄັບເພື່ອໃຫ້ສອດຄ່ອງຕາມຂໍ້ກຳນົດຂອງທະນາຄານແຫ່ງ ສ.ປ.ປ ລາວ.

10. ຫຼືຕ້ອງຮັບຈາກທະນາຄານອື່ນ

	31/12/2012 ລ້ານກີບ	31/12/2011 ລ້ານກີບ
ເງິນຝາກກະແສລາຍອັນ	86,660	44,846
ເງິນຝາກກັບທະນາຄານພາຍໃປະເທດ	16,397	20,842
ທະນາຄານກາຄ້າຕ່າງປະເທດ (BCEL)	15,282	20,419
ທະນາຄານຮ່ວມພັດທະນາ (JDB)	1,115	346
ທະນາຄານພັດທະນາລາວ (LDB)	-	77

	31/12/2012 ລ້ານກີບ	31/12/2011 ລ້ານກີບ
ເງິນຝາກກັບທະນາຄານຕ່າງປະເທດ	70,263	24,004
ທະນາຄານ Standard Chartered, ນິວຢອກ	65,189	10,561
ທະນາຄານ Standard Chartered , ບາງກອກ	1,882	3,769
ທະນາຄານ Standard Chartered , ແຜ່ງເຟີດ	657	3,442
Deutsche Bank Trust Company America, ນິວຢອກ	2,535	6,232
ເງິນຝາກມີກຳນົດ	65,488	-
ທະນາຄານ ຫວຽດໃນ-ສາຂາລາວ	25,593	-
ທະນາຄານ ສາຄອມ-ສາຂາລາວ	8,000	-
ທະນາຄານພັດທະນາລາວ (LDB)	8,000	-
ທະນາຄານໜະລະກິດສາກົນ-ລາວ ຈຳກັດ	23,895	-
	152,148	44,846

ເງິນຝາກມີກຳນົດກັບທະນາຄານ ຫວຽດໃນ-ລາວ ແມ່ນເປັນເງິນກີບ ແລະ ໂດລາ. ເງິນຝາກເປັນເງິນກີບມີກຳນົດ 3 ເດືອນ ມີອັດຕາຕອກເບ້ຍ 5% ຕໍ່ປີ, ສ່ວນເງິນຝາກເປັນເງິນໂດລາ ມີກຳນົດ 3 ເດືອນ ມີອັດຕາຕອກເບ້ຍ 4% ຕໍ່ປີ.
 ເງິນຝາກມີກຳນົດກັບ ທະນາຄານສາຄອມແມ່ນເປັນສະກຸນເງິນກີບ ເຊິ່ງເປັນເງິນຝາກມີກຳນົດ 3 ເດືອນ ມີອັດຕາຕອກເບ້ຍ 2.5% ຕໍ່ປີ.
 ເງິນຝາກມີກຳນົດກັບທະນາຄານພັດທະນາລາວ ແມ່ນເປັນສະກຸນເງິນກີບ ເຊິ່ງເປັນເງິນຝາກມີກຳນົດ 3 ເດືອນ ມີອັດຕາຕອກເບ້ຍ of 2.15% ຕໍ່ປີ.
 ເງິນຝາກມີກຳນົດກັບທະນາຄານຮ່ວມໜະລະກິດສາກົນ-ລາວຈຳກັດ ແມ່ນເປັນສະກຸນເງິນໂດລາ ເຊິ່ງເປັນເງິນຝາກມີກຳນົດ 3 ເດືອນ ມີອັດຕາຕອກເບ້ຍ 3% ຕໍ່ປີ

11. ການລົງທຶນໃນຫຼັກຊັບ

	31/12/2012 ລ້ານກີບ	31/12/2011 ລ້ານກີບ
ຫຼັກຊັບທີ່ຖືໄວ້ລໍຖ້າຄົບກຳນົດ	-	-
ຫຼັກຊັບທີ່ເສີນທີ່ອອກໂດຍທະນາຄານກາງ	55,930	-
ຫຼັກຊັບທີ່ເສີນທີ່ອອກໂດຍກະຊວງການເງິນ	31,000	-
	86,930	-

11.1 ພັນທະບັດອອກໂດຍທະນາຄານແຫ່ງ ສປປ ລາວ

ລາຍລະອຽດພັນທະບັດທີ່ອອກໂດຍ ຫຸຫລ ມີດັ່ງລຸ່ມນີ້:

ວັນທີອອກ	ມູນຄ່າເດີມ ລ້ານກີບ	ກຳນົດ	ອັດຕາດອກເບ້ຍ (% ຕໍ່ປີ)
11 ທັນວາ 2012	15,930	1 ປີ	3.75%
13 ພະຈິກ 2012	20,000	6 ເດືອນ	4.50%
13 ພະຈິກ 2012	20,000	3 ເດືອນ	3.50%
	55,930		

11.2 ພັນທະບັດອອກໂດຍກະຊວງການເງິນ

ລາຍລະອຽດພັນທະບັດທີ່ອອກໂດຍກະຊວງການເງິນມີດັ່ງນີ້:

ວັນທີອອກ	ມູນຄ່າເດີມ ລ້ານກີບ	ກຳນົດ	ອັດຕາດອກເບ້ຍ (% ຕໍ່ປີ)
25 ກໍລະກົດ 2012	21,000	2 ປີ	3.00%
1 ມີນາ 2012	5,000	2 ປີ	3.00%
18 ກັນຍາ 2012	5,000	3 ປີ	3.50%
	31,000		

12 ເງິນກູ້ ແລະ ເງິນລ່ວງໜ້າໃຫ້ລູກຄ້າ (ສຸດທິຫຼັງກ້ອນເງິນແຮສະເພາະ)

12.1 ເງິນກູ້ ແລະ ເງິນລ່ວງໜ້າໃຫ້ລູກຄ້າ

	31/12/2012 ລ້ານກີບ	31/12/2011 ລ້ານກີບ
ເງິນກູ້ ແລະ ເງິນລ່ວງໜ້າໃຫ້ລູກຄ້າ (ເອກະສານຊ້ອນທ້າຍ 12.1)	1,026,835	698,565
ໜັກ ຄັງແຮສະເພາະສຳລັບສິນເຊື້ອ (ເອກະສານຊ້ອນທ້າຍ 12.2)	-	-
	1,026,835	698,565

ເງິນກູ້ຍືນທາງການຄ້າປະກອບດ້ວຍເງິນເບີກເກິນບັນຊີ, ເງິນກູ້ໄລຍະສັ້ນ, ເງິນກູ້ໄລຍະກາງ ແລະ ເງິນກູ້ໄລຍະຍາວທີ່ທາງທະນາຄານປ່ອຍເປັນເງິນກີບ, ເງິນໂດລາສະຫະລັດ ແລະ ເງິນບາດ. ເງິນກູ້ທາງການຄ້າທີ່ປ່ອຍເປັນເງິນກີບມີອັດຕາດອກເບ້ຍຈາກ 10% ຫາ 18% ຕໍ່ປີ ຂຶ້ນກັບກຳນົດເວລາຂອງເງິນກູ້. ສ່ວນເງິນກູ້ທີ່ປ່ອຍເປັນເງິນໂດລາ ແລະ ບາດ ມີອັດຕາດອກເບ້ຍຈາກ 7.00% ຫາ 18.00% ຕໍ່ປີ.

ໂຈ້ແຍກຕາມສະກຸນເງິນ

	31/12/2012 ລ້ານກີບ	31/12/2011 ລ້ານກີບ
ເງິນກູ້ ແລະ ເງິນລ່ວງໜ້າເປັນເງິນກີບ	376,683	210,353
ເງິນກູ້ ແລະ ເງິນລ່ວງໜ້າເປັນເງິນໂດລາ	528,379	377,482
ເງິນກູ້ ແລະ ເງິນລ່ວງໜ້າເປັນເງິນບາດ	121,773	110,730
	1,026,835	698,565

ໄຈ້ແຍກຕາມຄຸນນະພາບເງິນກູ້

	31/12/2012 ລ້ານກີບ	31/12/2011 ລ້ານກີບ
ເງິນກູ້ທີ່ເກີດດອກອອກສິນ	1,026,835	698,565
ປົກກະຕິ	1,011,474	674,924
ຄວນເອົາໃຈໃສ່	15,361	23,642
ເງິນກູ້ທີ່ບໍ່ເກີດດອກອອກສິນ		
ຕໍາກວາມາດຖານ	-	-
ຕ້ອງສົ່ງໃສ່	-	-
ໜີ້ສູນ	-	-
	1,026,835	698,565

12.2 ຄັງແຮສຳລັບໜີ້ເສຍ

ການເຄື່ອນໄຫວຄັງແຮໜີ້ເສຍຂອງທະນາຄານພາຍໃນປີ 2012 ມີດັ່ງລຸ່ມນີ້:

	ຄັງແຮສະເພາະ ລ້ານກີບ	ຄັງແຮທົ່ວໄປ ລ້ານກີບ
ຍອດເຫລືອໃນວັນທີ 1 ມັງກອນ 2011	-	2,150
ຄັງແຮທີ່ຫັກເປັນ ລາຍຈ່າຍໃນປີ	-	2,090
ເກັບຄືນຄັງແຮພາຍໃນປີ	-	(132)
ສ່ວນສິດດ່ຽງຈາກການ ແລກປ່ຽນເງິນຕາ	-	(24)
ຍອດເຫລືອໃນວັນທີ 31 ທັນວາ 2011	-	4,084
ຄັງແຮທີ່ຫັກເປັນ ລາຍຈ່າຍໃນປີ	-	3,796
ເກັບຄືນຄັງແຮພາຍໃນປີ	-	(2,342)
ສ່ວນສິດດ່ຽງຈາກການ ແລກປ່ຽນເງິນຕາ	-	6
ຍອດເຫລືອໃນວັນທີ 31 ທັນວາ 2012	-	5,544

ລາຍລະອຽດຂອງການຈັດຊັ້ນໜີ້ ແລະ ການຫັກເງິນແຮໂດຍທະນາຄານແຫ່ງ ສປປ ລາວ ວັນທີ 31 ທັນວາ 2012 ມີດັ່ງລຸ່ມນີ້:

	ຍອດເຫລືອ ເງິນກູ້ ລ້ານກີບ	ຄັງແຮ ສະເພາະ ລ້ານກີບ	ຄັງແຮ ທົ່ວໄປ ລ້ານກີບ	ຄັງແຮ ທັງໝົດ ລ້ານກີບ
ເງິນກູ້ທີ່ບໍ່ເກີດດອກອອກສິນ				
ເງິນກູ້ປົກກະຕິ	1,011,474	-	5,057	5,057
ເງິນກູ້ທີ່ຄວນເອົາໃຈໃສ່	15,361	-	487	487
ເງິນກູ້ທີ່ບໍ່ເກີດດອກອອກສິນ (NPL)	-	-	-	-
ເງິນກູ້ທັງໝົດ	1,026,835	-	5,544	5,544

3. ຊັບສິນບັດຄົງທີ່

13.1 ຊັບສິນບັດຄົງທີ່ບໍ່ມີຕົວຕົນ

ການເຄື່ອນໄຫວຂອງຊັບສິນບັດຄົງທີ່ບໍ່ມີຕົວຕົນສໍາລັບທ້າຍປີ ວັນທີ 31 ທັນວາ 2012 ມີດັ່ງລຸ່ມນີ້:

	ໄປແຊນຄອມພິວເຕີ ລ້ານກີບ	ລວມ ລ້ານກີບ
ມູນຄ່າເດີມ:		
1 ມັງກອນ 2012	4,488	4,488
ຮັບເຂົ້າເພີ່ມ	360	360
ສະສ້າງອອກ	-	-
31 ທັນວາ 2012	4,848	4,848
ຫລຸ້ຍຫຼຽນສະສົມ:		
1 ມັງກອນ 2012	2,291	2,291
ຄ່າຫຼຸ້ຍຫຼຽນພາຍໃນປີ	903	903
ສະສ້າງອອກ	-	-
31 ທັນວາ 2012	3,194	3,194
ມູນຄ່າສຸດທິ:		
1 ມັງກອນ 2012	2,197	2,197
31 ທັນວາ 2012	1,654	1,654

ການເຄື່ອນໄຫວຂອງຊັບສິນບັດຄົງທີ່ບໍ່ມີຕົວຕົນສໍາລັບທ້າຍປີ ວັນທີ 31 ທັນວາ 2011 ມີດັ່ງລຸ່ມນີ້:

	ໄປແຊນຄອມພິວເຕີ ລ້ານກີບ	ລວມ ລ້ານກີບ
ມູນຄ່າເດີມ:		
1 ມັງກອນ 2011	4,221	4,221
ຮັບເຂົ້າເພີ່ມ	267	267
ສະສ້າງອອກ	-	-
31 ທັນວາ 2011	4,488	4,488
ຫລຸ້ຍຫຼຽນສະສົມ:		
1 ມັງກອນ 2011	1,422	1,422
ຄ່າຫລຸ້ຍຫຼຽນພາຍໃນປີ	869	869
ສະສ້າງອອກ	-	-
31 ທັນວາ 2011	2,291	2,291
ມູນຄ່າສຸດທິ:		
1 ມັງກອນ 2011	2,799	2,799
31 ທັນວາ 2011	2,197	2,197

13.2 ຊັບສົມບັດຄົງທີ່ມີຕົວຕົນ

ການເຄື່ອນໄຫວຂອງຊັບສົມບັດຄົງທີ່ມີຕົວຕົນສໍາລັບທ້າຍປີ ວັນທີ 31 ທັນວາ 2012 ມີດັ່ງລຸ່ມນີ້:

	ອາຄານ & ການປັບປຸງລ້ານກີບ	ອຸປະກອນ ຫ້ອງການ ລ້ານກີບ	ເສີມໃຈ & ຕົ້ມແຕງ ລ້ານກີບ	ພາຫະນະ ລ້ານກີບ	ລວມ ລ້ານກີບ
ມູນຄ່າເດີມ:					
1 ມັງກອນ 2012	15,468	9,949	6,800	2,322	34,539
ຮັບເຂົ້າເພີ່ມ	4,797	2,502	331	421	8,051
ສະສ້າງອອກ	(2,472)	(581)	-	(230)	(3,283)
31 ທັນວາ 2012	17,793	11,870	7,131	2,513	39,307
ຫຼຸດລົງໜຽນສະສົມ:					
1 ມັງກອນ 2011	4,351	1,736	588	866	7,541
ຄ່າຫຼຸດໜຽນພາຍໃນປີ	1,830	1,070	410	478	3,788
ສະສ້າງອອກ	-	(66)	-	(150)	(216)
31 ທັນວາ 2012	6,181	2,740	998	1,194	11,113
ມູນຄ່າສຸດທິ:					
1 ມັງກອນ 2012	11,117	8,213	6,212	1,456	26,998
31 ທັນວາ 2012	11,612	9,130	6,133	1,319	28,194

ການເຄື່ອນໄຫວຂອງຊັບສົມບັດຄົງທີ່ມີຕົວຕົນສໍາລັບທ້າຍປີ ວັນທີ 31 ທັນວາ 2011 ມີດັ່ງລຸ່ມນີ້:

	ອາຄານ & ການປັບປຸງລ້ານກີບ	ອຸປະກອນ ຫ້ອງການ ລ້ານກີບ	ເສີມໃຈ & ຕົ້ມແຕງ ລ້ານກີບ	ພາຫະນະ ລ້ານກີບ	ລວມ ລ້ານກີບ
ມູນຄ່າເດີມ:					
1 ມັງກອນ 2011	13,853	6,867	1,696	1,658	24,074
ຮັບເຂົ້າເພີ່ມ	1,615	3,129	5,151	689	10,584
ສະສ້າງອອກ	-	(47)	(47)	(25)	(119)
31 ທັນວາ 2011	15,468	9,949	6,800	2,322	34,539
ຫຼຸດລົງໜຽນສະສົມ:					
1 ມັງກອນ 2011	2,870	923	271	478	4,542
ຄ່າຫຼຸດໜຽນພາຍໃນປີ	1,481	815	324	389	3,009
ສະສ້າງອອກ	-	(2)	(7)	(1)	(10)
31 ທັນວາ 2011	4,351	1,736	588	866	7,541
ມູນຄ່າສຸດທິ:					
1 ມັງກອນ 2011	10,983	5,944	1,425	1,180	19,532
31 ທັນວາ 2011	11,117	8,213	6,212	1,456	26,998

14. ຊັບສິນອື່ນໆ

	31/12/2012 ລ້ານກີບ	31/12/2011 ປັບປຸງໃໝ່ ລ້ານກີບ
ເງິນຄ້າປະກັນຫ້ອງການ	49,768	50,030
ລາຍຈ່າຍລ່ວງໜ້າ	3,695	5,187
ອື່ນໆ	10,509	4,229
	63,972	59,446

15. ຫຼັດ້ອງສົ່ງໃຫ້ທະນາຄານອື່ນ

	31/12/2012 ລ້ານກີບ	31/12/2011 ປັບປຸງໃໝ່ ລ້ານກີບ
ເງິນຝາກມີກຳນົດ ສະຖາບັນການເງິນພາຍໃນປະເທດ		
ທະນາຄານສ່ວນສ່ວນການຄ້າທະຫານຫວຽດ-ສາຂາລາວ	-	20,000
ທະນາຄານ ຫວຽດຕິນ-ສາຂາລາວ	16,520	-
ບໍລິສັດ ລ້ານຊ້າງຫຼັກຊັບ ມະຫາຊົນ	10,400	10,000
ກອງທຶນປົກປ້ອງຜູ້ຝາກເງິນ	2,500	2,500
	29,420	32,500

ເງິນຝາກມີກຳນົດຈາກສະຖາບັນການເງິນ ແລະ ທະນາຄານອື່ນ ທະນາຄານ ຫວຽດຕິນ-ສາຂາລາວ, ບໍລິສັດ ລ້ານຊ້າງຫຼັກຊັບ ແລະ ກອງທຶນປົກປ້ອງຜູ້ຝາກເງິນ. ເງິນຝາກເຫຼົ່ານີ້ມີກຳນົດແຕ່ 6 ຫາ 24 ເດືອນ ມີອັດຕາດອກເບ້ຍ 6.00% ຫາ 12.00% ຕໍ່ປີ.

16. ຫຼັດ້ອງສົ່ງໃຫ້ລູກຄ້າ

ຍອດເຫລືອເງິນຝາກຂອງລູກຄ້າ ແລະ ຫຼັດ້ອງສົ່ງອື່ນໆໃຫ້ລູກຄ້າໃນວັນທີ 31 ທັນວາ 2012 ມີດັ່ງລຸ່ມນີ້:

	31/12/2012 ລ້ານກີບ	31/12/2011 ລ້ານກີບ
ເງິນຝາກກະແສລາຍວັນ	74,431	41,333
ເງິນຝາກກະແສລາຍວັນເປັນສະກຸນເງິນກີບ	23,367	17,497
ເງິນຝາກກະແສລາຍວັນເປັນສະກຸນເງິນຕາຕ່າງປະເທດ	51,064	23,836
ເງິນຝາກປະຍັດ	259,226	146,923
ເງິນຝາກປະຍັດ ເປັນສະກຸນເງິນກີບ	48,898	30,420
ເງິນຝາກປະຍັດ ເປັນສະກຸນເງິນຕາຕ່າງປະເທດ	210,328	116,503
ເງິນຝາກມີກຳນົດ	1,045,269	637,744
ເງິນຝາກມີກຳນົດ ເປັນສະກຸນເງິນກີບ	352,823	140,493
ເງິນຝາກມີກຳນົດ ເປັນສະກຸນເງິນຕາຕ່າງປະເທດ	692,446	497,251
	1,378,926	826,000

ເງິນຝາກກະແສລາຍວັນ ແມ່ນບໍ່ມີດອກເບ້ຍ, ເງິນຝາກປະຍັດທີ່ເປັນສະກຸນເງິນກີບ, ໂດລາ ແລະ ບາດມີອັດຕາດອກເບ້ຍ 3.50%, 1.75% ແລະ 1.75% ຕໍ່ປີ ຕາມລຳດັບ. (2011: ມີອັດຕາດອກເບ້ຍ 5.00%, 2.00% ແລະ 2.00% ຕໍ່ປີ ຕາມລຳດັບ).

ເງິນຝາກມີກຳນົດເປັນເງິນກີບ ທີ່ມີກຳນົດ of 3, 6, 12, 18 ແລະ 24 ເດືອນ ມີອັດຕາດອກເບ້ຍ 5.75% ຫາ 13.50%, ຕໍ່ປີ (2011: 6.00%, 8.00% ແລະ 10.00% ຕໍ່ປີ ຕາມລຳດັບ) ເງິນຝາກມີກຳນົດເປັນເງິນທີ່ເປັນສະກຸນຕ່າງປະເທດ ມີອັດຕາດອກເບ້ຍ 2.75% ຫາ 7.00% ຕໍ່ປີ ສຳລັບເງິນບາດ ແລະ ແຕ່ 3.75% ຫາ 8.00% ຕໍ່ປີ ສຳລັບເງິນໂດລາ (2011: ແຕ່ 2.75% ຫາ 8% ຕໍ່ປີ ສຳລັບເງິນບາດ ແລະ ແຕ່ 3.75% ຫາ 7.00% ຕໍ່ປີ ສຳລັບເງິນໂດລາ).

17. ອາກອນ

ໂດຍອີງຕາມກົດໝາຍສ່ວຍສາ ອາກອນສະບັບປັບປຸງໃໝ່ເລກທີ 001 ລົງວັນທີ 1 ມີນາ 2011 ເຊິ່ງມີສິນສັກ ສິດພາຍຫຼັງວັນທີ 1 ມັງກອນ 2012. ທະນາຄານຕ້ອງເສຍພັນທະອາກອນໃນອັດຕາຕໍ່າສຸດ 1.00% ຂອງລາຍໄດ້ ("ຮູບແບບ 1.00%") ຫຼື 28% ຂອງອາກອນກຳໄລຕາມມາດຕະຖານບັນຊີລາວ (2011: ອາກອນລາຍໄດ້ຕ້ອງ ເສຍພັນທະອາກອນໃນອັດຕາຕໍ່າສຸດ 1.00% ຂອງລາຍຮັບທັງໝົດ ("ຮູບແບບ 1.00%") ຫຼື 35% ຂອງອາກອນກຳໄລຕາມລະບົບບັນຊີລາວ).

	2012 ລ້ານກີບ	2011 ລ້ານກີບ
ພາຍໃຕ້ວິທີ 1% ຂອງລາຍຮັບທັງໝົດທີ່ຖືກເສຍອາກອນ		
ລາຍຮັບທັງໝົດທີ່ຖືກເສຍອາກອນ	119,989	71,368
ລາຍຈ່າຍອາກອນລາຍໄດ້ພາຍໃຕ້ວິທີ 1%	1,200	714
ພາຍໃຕ້ວິທີ 28% ຂອງກຳໄລກ່ອນອາກອນ (2011: 35%)		
ກຳໄລກ່ອນອາກອນ	13,517	7,072
ຂາດທີ່ຍົກມາຂອງປີຜ່ານມາ	-	(15,298)
ທີ່ຖືກເສຍອາກອນ	13,517	(8,226)
ລາຍຈ່າຍອາກອນກຳໄລປະຈຳປີ, ໃນອັດຕາ 28% (2011: 35%)	3,785	-
ລາຍຈ່າຍອາກອນກຳໄລປະຈຳປີ (ເລືອກມູນຄ່າສູງສຸດລະຫວ່າງ 2 ວິທີ)	3,785	714
ອາກອນກຳໄລຄ້າງຈ່າຍຕົ້ນປີ	216	134
ອາກອນກຳໄລທີ່ຈ່າຍພາຍໃນປີ	(2,321)	(632)
ອາກອນກຳໄລຄ້າງຈ່າຍຫ້າຍປີ	1,680	216

ຍ້ອນວ່າການນຳໃຊ້ກົດໝາຍສ່ວຍສາອາກອນ ແລະ ລະບຽບການຕ່າງໆ ແມ່ນມີຫລາຍປະເພດ ເຊິ່ງອາດຈະແປຄວາມໄດ້ເປັນຫລາຍຢ່າງ, ຈຳນວນທີ່ໄດ້ຖືກລາຍງານຢູ່ໃນບົດລາຍງານການເງິນອາດຈະມີການປ່ຽນແປງຂຶ້ນກັບ ການໂລ່ລຽງຂອງເຈົ້າໜ້າທີ່ສ່ວຍສາອາກອນ.

18. ຫີ້ສິນອື່ນໆ

	31/12/2012 ລ້ານກີບ	31/12/2011 ລ້ານກີບ
ຫີ້ຕ້ອງຮັບຈາກພາຍນອກ	8,233	6,746
ລາຍຮັບ ຮັບລ່ວງໜ້າ	819	-
ຫີ້ສິນອື່ນໆ	974	264
	10,026	7,010

19. ຫີນຈົດທະບຽນຖອກແລ້ວ

ການເຄື່ອນໄຫວຂອງຫີນຈົດທະບຽນຖອກແລ້ວພາຍໃນປີມີດັ່ງລຸ່ມນີ້:

	2012 ລ້ານກີບ	2011 ລ້ານກີບ
ຍອດຍົກມາ	164,866	147,866
ຫີນຈົດທະບຽນຖອກເພີ່ມພາຍໃນປີ	17,000	17,000
ຍອດເຫລືອຫ້າຍປີ	181,866	164,866

20. ເງິນສົດ ແລະ ທຽບເທົ່າເງິນສົດ

	31/12/2012 ລ້ານກີບ	31/12/2011 ລ້ານກີບ
ເງິນສົດໃນຄັງ	37,975	36,352
ເງິນຝາກກະແສລາຍວັນກັບທະນາຄານແຫ່ງ ສປປ ລາວ	130,223	82,780
ເງິນຝາກກະແສລາຍວັນກັບທະນາຄານອື່ນ	86,660	44,846
	254,858	163,978

21. ບັນດາລາຍການພາກສ່ວນທີ່ກ່ຽວຂ້ອງ

ລາຍການເຄື່ອນໄຫວກັບພາກສ່ວນອື່ນທີ່ກ່ຽວຂ້ອງ ແມ່ນທຸກໆລາຍການເຄື່ອນໄຫວທີ່ໄດ້ດຳເນີນງານກັບພາກສ່ວນອື່ນ ເຊິ່ງມີສາຍພົວພັນກັບທະນາຄານ, ພາກສ່ວນທີ່ກ່ຽວຂ້ອງກັບທະນາຄານ ຖ້າຫາກວ່າ:

- (a) ແບບທາງກົງ ຫຼື ແບບທາງອ້ອມ ໂດຍຜ່ານທິດ ຫຼື ຫຼາຍສີ່ກາງ, ພາກສ່ວນອື່ນຈະຕ້ອງ :
 - ມີການຄວບຄຸມ (ຖືກຄວບຄຸມໂດຍ), ຫຼື ພາຍໃຕ້ການຄວບຄຸມ, ໂດຍທະນາຄານ (ໃນນີ້ລວມມີບໍລິສັດແມ່, ທະນາຄານ ແລະ ສະມາຊິກຂອງທະນາຄານ);
 - ມີສິນປະໂຫຍດນຳກັນກັບທະນາຄານ ເຊິ່ງສິ່ງສິນກະທົບທີ່ໃຫຍ່ຫຼວງຕໍ່ກັບທະນາຄານ ; ຫຼື
 - ມີສ່ວນຮ່ວມໃນການຄວບຄຸມທະນາຄານ.
- (b) ພາກສ່ວນດັ່ງກ່າວແມ່ນມີຮຸ່ນສ່ວນນຳທະນາຄານ
- (c) ພາກສ່ວນທີ່ກ່ຽວຂ້ອງແມ່ນສະມາຊິກຄົນສຳຄັນຂອງ ຜູ້ບໍລິຫານຫຼັກຂອງທະນາຄານ ຫຼື ບໍລິສັດແມ່;
- (d) ພາກສ່ວນທີ່ກ່ຽວຂ້ອງແມ່ນສະມາຊິກທີ່ໂກ້ຊິດຂອງຄອບຄົວຂອງບຸກຄົນສະເພາະທີ່ໄດ້ກ່າວເຖິງໃນຂໍ້ (a) ຫຼື (d);
- (e) ພາກສ່ວນທີ່ກ່ຽວຂ້ອງແມ່ນຜູ້ທີ່ຄວບຄຸມທະນາຄານ ມີສ່ວນຮ່ວມໃນການຄວບຄຸມ ຫຼື ມີອິດທິພົນອັນໃຫຍ່ຫຼວງ, ຫຼື ມີສິດທິອຳນາດການໃນການອອກສຽງສ່ວນໃຫຍ່ຕໍ່ທະນາຄານ ທີ່ດຳເນີນທຸລະກິດຢູ່, (ໂດຍທາງກົງ ຫຼື ທາງອ້ອມ), ທຸກໆພາກສ່ວນທີ່ໄດ້ກ່າວເຖິງໃນຂໍ້ (c) ຫຼື (d); ຫຼື
- (f) ພາກສ່ວນທີ່ກ່ຽວຂ້ອງ ແມ່ນແຜນຜັນປະໂຫຍດພາຍຫຼັງອອກວຽກຂອງພະນັກງານຂອງທະນາຄານ, ຫຼື ທະນາຄານ ຫຼື ທະນາຄານ ອື່ນໆທີ່ມີສາຍພົວພັນກັບທະນາຄານ.

ຍອດເສລີພາກສ່ວນທີ່ກ່ຽວຂ້ອງ ນະວັນທີ 31 ທັນວາ ມີດັ່ງນີ້:

ບັນດາພາກສ່ວນທີ່ກ່ຽວຂ້ອງ	ລາຍການເຄື່ອນໄຫວ	31/12/2012 ລ້ານກີບ	31/12/2011 ລ້ານກີບ
ບໍລິສັດກໍ່ສ້າງITECH ຈຳກັດ	ເງິນຝາກຢູ່ນຳທະນາຄານ	1,444	265
	ເງິນກູ້ຢືມ	31,107	30,393
ບໍລິສັດ ໂຄລາວ ຝາມ ແລະ ພະລັງງານຊີວະພາບ ຈຳກັດ	ເງິນຝາກຢູ່ນຳທະນາຄານ	1,294	307
	ເງິນກູ້ຢືມ	11,479	11,482
ບໍລິສັດ ໂຄລາວ ພັດທະນາ (KLD) ຈຳກັດ	ເງິນຝາກຢູ່ນຳທະນາຄານ	1,242	1,040
	ເງິນກູ້ຢືມ	24,700	29,042
ບໍລິສັດ ໂຄລາວ ລິສອດ ຈຳກັດ	ເງິນຝາກຢູ່ນຳທະນາຄານ	1,623	918
	ເງິນກູ້ຢືມ	37,210	-
ບໍລິສັດ ໂຄລາວ ພັດທະນາ ຈຳກັດ	ເງິນຝາກຢູ່ນຳທະນາຄານ	41,306	66,252
	ເງິນກູ້ຢືມ	456	42
ບໍລິສັດໂຄລາວ ຂາອອກຂຸຂາເຂົ້າຈຳກັດ	ເງິນຝາກຢູ່ນຳທະນາຄານ	456	-
ໂຄລາວ Holdings	ເງິນຝາກຢູ່ນຳທະນາຄານ	456	-

ລາຍການເຄື່ອນໄຫວກັບຜູ້ບໍລິຫານຫຼັກຂອງທະນາຄານ

ຜົນຕອບແທນໃຫ້ສະມາຊິກຂອງຄະນະບໍລິຫານມີດັ່ງນີ້:

	2012 ລ້ານກີບ
ເງິນເດືອນ	421
ໂບນັດ ແລະ ຜົນປະໂຫຍດອື່ນໆ	70
	491

22. ພັນທະຕໍ່ກັບຄ່າເຊົ່າໃນການດຳເນີນງານ

	2012 ລ້ານກີບ	2011 ລ້ານກີບ
ພາຍໃນ 1 ປີ	90,747	111,606
1 ຫາ 5 ປີ	3,983	740
ຫຼາຍກວ່າ 5 ປີ	-	-
	94,730	112,346

ບັນດາເຄືອຂ່າຍສາຂາຂອງທະນາຄານ

1. ແຜ່ນທີ່ຈຸດທີ່ຕັ້ງຂອງບັນດາເຄືອຂ່າຍສາຂາໃນປະເທດ



2. ສະຖານທີ່ຕັ້ງຂອງບັນດາເຄືອຂ່າຍສາຂາ

ສໍານັກງານໃຫຍ່

ຊັ້ນ 1 ອາຄານແຄບປີຕອລທາວເວີ 116, ຖະໜົນ 23 ສິງຫາ, ບ້ານ ໜອງບອນ, ເມືອງ ໂຊເສດຖາ, ນະຄອນຫລວງວຽງຈັນ, ສປປ ລາວ, ຖູ່ໂປສະນີ: 6029
 ໂທ: (+856-21) 455 000-3 ແຟັກ: (+856-21) 455 111

ສາຂາ ປາກເຊ

ບ້ານ ໂພນກູງ, ເມືອງ ປາກເຊ, ແຂວງຈໍາປາສັກ, ສປປ ລາວ, ຖູ່ໂປສະນີ: 6029
 ໂທ: (+856-31) 260 300-4 ແຟັກ: (+856-31) 260 305

ໜ່ວຍບໍລິການ ໄອໂຕຊີຕີ

ຖະໜົນອາຊຽນ, ບ້ານ ນາຄໍາ, ເມືອງ ສີໂຄດຕະບອງ, ນະຄອນຫລວງວຽງຈັນ, ສປປ ລາວ, ຖູ່ໂປສະນີ: 6029
 ໂທ: (+856-21) 520 702-4 ແຟັກ: (+856-21) 520 705

ໜ່ວຍບໍລິການ ຫ່າແຂກ

ຖະໜົນວຽງຈັນ, ບ້ານ ນາບົງ, ເມືອງ ຫ່າແຂກ, ແຂວງ ຄໍາມ່ວນ, ສປປ ລາວ, ຖູ່ໂປສະນີ: 6029
 ໂທ: (+856-51) 625 600-3 ແຟັກ: (+856-51) 625 604

ໜ່ວຍບໍລິການ ອຸດົມໂຊ

ຖະໜົນເລກທີ 13 ເໝີອ, ບ້ານ ນາເລົາ, ເມືອງ ໂຊ, ແຂວງ ອຸດົມໂຊ, ສປປ ລາວ, ຖູ່ໂປສະນີ: 6029
 ໂທ: (+856-81) 260 023-5 ແຟັກ: (+856-81) 260 026

ໜ່ວຍບໍລິການ ປາກຊັນ

ຖະໜົນເລກທີ 13 ໃຕ້, ບ້ານ ສີວິໄລ, ເມືອງ ປາກຊັນ, ແຂວງ ບໍລິຄໍາໂຊ, ສປປ ລາວ, ຖູ່ໂປສະນີ: 6029
 ໂທ: (+856-54) 280 172-3 ແຟັກ: (+856-54) 280 174

ໜ່ວຍບໍລິການ ຫລວງນໍ້າທາ

ບ້ານ ໂພນໂຊ, ເມືອງ ຫລວງນໍ້າທາ, ແຂວງ ຫລວງນໍ້າທາ, ສປປ ລາວ, ຖູ່ໂປສະນີ: 6029
 ໂທ: (+856-86) 212 258-7 ແຟັກ: (+856-86) 212 258

ໂຄສະນາ

1. ກິດຈະກຳຕ່າງໆ



ເປີດໜ່ວຍບໍລິການປາກຊັນ



ເປີດໜ່ວຍບໍລິການຫລວງນ້ຳທາ



ງານລ້ຽງຂອບໃຈລູກຄ້າວີ.ໂອ.ີຂອງພະນາຄານປະຈຳປີ 2012

ໂຄສະນາ



ບໍລິຈາກຊ່ວຍເຫລືອໂຮງຮຽນປະຖົມດານສະຫວັນ



ອຸປະຖໍາເນື່ອງໃນວັນເດັກສາກົນ



ງານແຂ່ງຂັນກິລາປະຈຳປີຂອງໜະນາຄານແຫ່ງ ສປປ ລາວ

ທະນາຄານອິນໂດຈີນ



ໂສມໜ້າໃໝ່. ທະນາຄານເດີມ

NEW LOOK.SAME BANK





ทะมาตมอิมใจม ยิมถัไซท์ใหม่ได้ชลาเยงว่
Enhancing your value

“ ຈະກາຍເປັນທະນາຄານເອກະຊົນອັນດັບໜຶ່ງໃນ ສປປ ລາວ ທາງດ້ານການຂະຫຍາຍຕົວຂອງທຸລະກິດ, ການບໍລິການລູກຄ້າ, ຜະລິດຕະພັນ, ກຳໄລ ແລະ ເຄື່ອງໝາຍ ການຄ້າ ແລະ ສືບຕໍ່ເສີມສ້າງການບໍລິການເພື່ອ ຕອບສະໜອງ ລູກຄ້າທຸກລະດັບໃຫ້ມີຄວາມເພິ່ງພໍໃຈສູງສຸດ. ”

ANNUAL REPORT 2012