



ບົດລາຍງານປະຈຳປີ
2015



ສາລະບານ

| | | |
|-----------------|-----------------------------------------------------------------|-----------|
| ພາກທີ 1. | ປະຫວັດຄວາມເປັນມາໂດຍຫຍໍ້ | 1 |
| 1.1 | ຂໍ້ມູນພື້ນຖານຂອງທະນາຄານ | 1 |
| 1.2 | ປະຫວັດຄວາມເປັນມາຂອງທະນາຄານ | 1 |
| 1.3 | ວິໄສທັດ-ພາລະກິດສໍາຄັນຂອງທະນາຄານ | 1 |
| | ຂໍ້ຄວາມຈາກທ່ານປະທານສະພາບໍລິຫານ | 2 |
| 1.4 | ພາບລວມຂອງການດໍາເນີນທຸລະກິດ ໃນປີ 20154 | 3 |
| 1.5. | ແຜນ ແລະ ເປົ້າໝາຍໃນການດໍາເນີນທຸລະກິດຂອງທະນາຄານອິນໂດຈີນ ໃນປີ 2016 | 4 |
| ພາກທີ 2. | ໂຄງຮ່າງການຈັດຕັ້ງ | 5 |
| 2.1 | ບັນດາຜູ້ຖືຮຸ້ນ. | 5 |
| 2.2 | ສະພາບໍລິຫານ | 5 |
| 2.3 | ຄະນະອໍານວຍການ | 6 |
| 2.4 | ຄະນະກຳມະການອື່ນໆ | 6 |
| ພາກທີ 3. | ລາຍງານທາງການເງິນ | 7 |
| 3.1 | ປະຫວັດຜູ້ກວດກາພາຍນອກ | 7 |
| 3.2 | ລາຍງານຖານະການເງິນ | 7 |
| 3.3 | ເອກະສານຊ້ອນທ້າຍກ່ຽວກັບລາຍງານຖານະການເງິນ | 13 |
| ພາກທີ 4 | ບັນດາເຄືອຂ່າຍສາຂາຂອງທະນາຄານ | 23 |
| 4.1 | ແຜ່ນທີ່ຈຸດທີ່ຕັ້ງຂອງບັນດາເຄືອຂ່າຍສາຂາໃນປະເທດ | 23 |
| 4.2 | ສະຖານທີ່ຕັ້ງຂອງບັນດາເຄືອຂ່າຍສາຂາ | 24 |
| ພາກທີ 5. | ກິດຈະກຳ ແລະ ງານຕ່າງໆ | 25 |

ພາກທີ 1. ປະຫວັດຄວາມເປັນມາໂດຍຫຍໍ້

1.1 ຂໍ້ມູນພື້ນຖານຂອງທະນາຄານ

ຊື່ທະນາຄານ:

ໃບອະນຸຍາດເລກທີ:

ປະທານສະພາບໍລິຫານ:

ຜູ້ອໍານວຍການໃຫຍ່:

ທີ່ຕັ້ງສໍານັກງານໃຫຍ່:

ໂທລະສັບ:

ໂທລະສານ:

ເວັບໄຊ:

ທະນາຄານອິນໂດຈີນ ຈຳກັດ

53/ທຫລ, ລົງວັນທີ 28 ພະຈິກ 2008

ທ່ານ ໂອ ເຊ ຢັງ

ທ່ານ ເຕ ຮິງ ເຮັງ

ຊັ້ນ 1, ອາຄານແຄບປີຕອລທາວເວີ 116,

ຖະໜົນ 23 ສິງຫາ, ຕູ້ໂປສະນີ 6029,

ນະຄອນຫລວງວຽງຈັນ, ສປປ ລາວ.

(+856-21) 455 000-2

(+856-21) 455 111

www.indochinabank.com



1.2 ປະຫວັດຄວາມເປັນມາຂອງທະນາຄານ

ທະນາຄານອິນໂດຈີນ ແມ່ນທະນາຄານທຸລະກິດພາຍໃນທີ່ລົງທຶນຈາກຕ່າງປະເທດ. ທະນາຄານແມ່ນໄດ້ຮັບອະນຸຍາດຈົດທະບຽນເປັນທຸລະກິດນິຕິບຸກຄົນໃນ ສປປ ລາວ ໃນວັນທີ 26 ພຶດສະພາ 2008 ພາຍໃຕ້ໃບອະນຸຍາດການລົງທຶນຕ່າງປະເທດ ເລກທີ: 070-08/ຜທທີ່ໄດ້ຮັບອະນຸຍາດໂດຍກະຊວງແຜນການ ແລະ ການລົງທຶນ. ພາຍໃຕ້ໃບອະນຸຍາດສ້າງຕັ້ງທະນາຄານ ເລກທີ: 53/ທຫລ ທີ່ໄດ້ຮັບອະນຸຍາດຈາກທະນາຄານແຫ່ງ ສປປ ລາວ ໃນວັນທີ 28 ພະຈິກ 2008.

ທະນາຄານອິນໂດຈີນ ໄດ້ເລີ່ມເປີດບໍລິການວັນທີ 6 ກຸມພາ 2009 ທີ່ນະຄອນຫລວງວຽງຈັນ. ຜູ້ຖືຮຸ້ນຂອງທະນາຄານປະກອບດ້ວຍສະຖາບັນການເງິນ ແລະ ສ່ວນບຸກຄົນທີ່ມີຊື່ສຽງ, ມີພື້ນຖານຖານະການເງິນທີ່ແຂງແກ່ນ ແລະ ພື້ນຄົງ ຄື: ທ່ານ ໂອ ເຊ ຢັງ (ປະທານໃຫຍ່ກຸ່ມບໍລິສັດໂຄລາວ), ສະມາຄົມເພື່ອການຊ່ວຍເຫລືອລັດຖະກອນຂອງປະເທດເກົາຫລີ, ກຸ່ມບໍລິສັດເງິນທຶນເອກະຊົນໂຊນເບອິນໂດຈີນ ແລະ ບໍລິສັດ ແອວວີເອັມຊີ ອິນເວດສະເມັນຈຳກັດ ແຫ່ງຮົງກົງ.

1.3 ວິໄສທັດ-ພາລະກິດສໍາຄັນຂອງທະນາຄານ

ທະນາຄານອິນໂດຈີນຈຳກັດຈະກ້າວໄປຂ້າງໜ້າເພື່ອຕັ້ງໜ້າທີ່ແຂງແກ່ນໃນປະເທດໂດຍ ການໃຊ້ປະໂຫຍດ ຈາກການຂະຫຍາຍຕົວຂອງເສດຖະກິດທີ່ພັ້ນຄົງຂອງ ສປປ ລາວ.

ວິໄສທັດຂອງທະນາຄານອິນໂດຈີນ ຄື: “ຈະກາຍເປັນທະນາຄານເອກະຊົນອັນດັບນຶ່ງໃນ ສປປ ລາວ ທາງດ້ານການຂະຫຍາຍຕົວຂອງທຸລະກິດ, ການບໍລິການລູກຄ້າ, ຜະລິດຕະພັນ, ກຳໄລ ແລະ ເຄື່ອງໝາຍ ການຄ້າ ແລະ ສືບຕໍ່ເສີມສ້າງການບໍລິການ ເພື່ອຕອບສະໜອງ ລູກຄ້າລະດັບສູງໃຫ້ມີຄວາມເພິ່ງພໍໃຈ.”



ຂໍ້ຄວາມຈາກທ່ານປະທານສະພາບໍລິຫານ

ຄຽງຄູ່ກັບການພັດທະນາໃນສປປລາວ, ທະນາຄານອິນໂດຈີນ ໄດ້ມີການເຕີບໃຫຍ່ຂະຫຍາຍຕົວແລະກ້າວເຂົ້າສູ່ 7 ປີ ແຫ່ງການດຳເນີນທຸລະກິດ ຕົວເລກທາງທຸລະກິດ ລວມທັງກຳໄລກໍ່ໄດ້ມີການເພີ່ມຂຶ້ນ. ກຳໄລສຸດທິທຸລະກິດກ່ອນໄດ້ເພີ່ມມາເປັນ 48 ຕື້ກີບເຊິ່ງເປັນການເພີ່ມຂຶ້ນຢ່າງໜ້າເພິ່ງພໍໃຈເມື່ອທຽບໃສ່ປີຜ່ານມາ. ນອກນັ້ນການເຕີບໂຕຂອງຖານະການເງິນເຖິງ 1 ພັນຕື້ກີບກໍ່ເປັນສິ່ງທີ່ໜ້າພາກພູມໃຈຢ່າງຍິ່ງ ທະນາຄານຍາມໃດກໍ່ສຸມໃສ່ຄວາມພິ່ງພໍໃຈຂອງລູກຄ້າເປັນຫຼັກໃນການເຮັດທຸລະກິດ ເຊິ່ງຜົນປະກອບການທ່າຍປີກໍ່ໄດ້ເປັນຕົວຊີ້ບອກອັນຊັດເຈນເຖິງຄວາມເຊື່ອຢືນຢັນ ແລະ ການສະໜັບສະໜູນຈາກລູກຄ້າຂອງພວກເຮົາ. ຄວາມສຳເລັດຂອງທະນາຄານອິນໂດຈີນແມ່ນອີງໃສ່ລູກຄ້າເປັນຫຼັກ - “ລູກຄ້າຂອງພວກເຮົາ” ຄືພາກທົວໃຈຂອງການດຳເນີນທຸລະກິດ ພາຍໃຕ້ສະພາບແວດລ້ອມທີ່ມີການແຂ່ງຂັນຢ່າງສູງ ທະນາຄານຍາມໃດກໍ່ບໍ່ຢຸດຢັ້ງທີ່ຈະສ້າງຜະລິດຕະພັນ ແລະ ປະສິບການທີ່ດີໃຫ້ແກ່ລູກຄ້າເພາະພວກເຮົາຍົກສູງຈິດໃຈດ້ານການບໍລິຫານ.

ໃນຖານະທີ່ໄດ້ໃຫ້ບໍລິການລູກຄ້າມາເປັນເວລາ 6 ປີ ພວກເຮົາເຂົ້າໃຈດີວ່າຍາມໃດກໍ່ຕ້ອງມີຄວາມມັ່ງພັນເພື່ອທີ່ຈະເຮັດໃຫ້ຕົນຢູ່ໃນແຖວໜ້າຂອງຂະແໜງການຢູ່ສະເໝີ ພວກເຮົາໄດ້ສຸມໃສ່ການລົງທຶນຢ່າງຕໍ່ເນື່ອງໃນທຸລະກິດຂອງພວກເຮົາ ເຊິ່ງລວມເຖິງການລົງທຶນໃສ່ບຸກຄະລາກອນ, ເຄືອຂ່າຍໃນການບໍລິຫານ ແລະ ລະບົບເຕັກນິກຕ່າງໆ. ໄດ້ມີການກະກຽມໃນການເປີດບໍລິຫານໃນຈຸດທີ່ສຳຄັນເພື່ອຮັບປະກັນການເຂົ້າເຖິງຂອງລູກຄ້າຢ່າງສະດວກສະບາຍ. ເພື່ອເປັນອີກບາດກ້າວໜຶ່ງທີ່ຈະບໍລິຫານລູກຄ້າໃຫ້ດີຂຶ້ນ ທະນາຄານໄດ້ມີການລົງທຶນໃນການປ່ຽນຖ່າຍລະບົບໃຫ້ທັນສະໃໝຂຶ້ນ

ທ້າຍທີ່ສຸດນີ້ ຂ້າພະເຈົ້າຂອງຖິໂອກາດສະແດງຄວາມຂອບໃຈແລະຮູ້ບຸນຄຸນມາຍັງບັນດາລູກຄ້າ, ເຈົ້າໜ້າທີ່ພາກລັດຖະບານ, ຂາຫຸນ ແລະ ພະນັກງານທຸກຄົນທີ່ໄດ້ໃຫ້ການສະໜັບສະໜູນທະນາຄານອິນໂດຈີນຕະຫຼອດມາ ໃນນາມປະທານຂອງທະນາຄານ ຂ້າພະເຈົ້າຂໍຮຽນມາຍັງທ່ານວ່າພວກເຮົາຈະບໍ່ຢຸດຢັ້ງໃນການສ້າງສິ່ງທີ່ດີໆໃຫ້ແກ່ລູກຄ້າກໍ່ຄືມະຫາຊົນ ແລະ ທະນາຄານຈະສືບຕໍ່ພັດທະນາເພື່ອຄວາມສຳເລັດຢັ້ງຢືນອີກໃນປີຕໍ່ໆໄປ.

ໂອ ເຊ ຢັງ
ປະທານສະພາບໍລິຫານ

1.4 ພາບລວມຂອງການດຳເນີນທຸລະກິດ ໃນປີ 2015

ປີ 2015 ເປັນອີກປີໜຶ່ງທີ່ມີຄວາມທ້າທາຍຫຼາຍສຳລັບຂະແໜງການທະນາຄານ ເນື່ອງຈາກມີການແຂ່ງຂັນທີ່ສູງຂຶ້ນຈາກການຂະຫຍາຍຕົວຂອງທະນາຄານທີ່ຢູ່ກ່ອນ ແລະ ເປີດໃໝ່ ຫຼາຍທະນາຄານກໍ່ໄດ້ມີການຂະຫຍາຍເຄື່ອນຍ້າຍການບໍລິການເພີ່ມໃນຫຼາຍໆຈຸດ ເພື່ອດຶງດູດລູກຄ້າຫຼາຍຂຶ້ນ

ເສດຖະກິດຂອງປະເທດຍັງສືບຕໍ່ຂະຫຍາຍຕົວຢ່າງຕໍ່ເນື່ອງໃນປີ 2015 ໂດຍຄາດຄະເນວ່າຈະໃກ້ຄຽງກັບ 7% ເຊິ່ງຕໍ່າກວ່າປີ 2014. ອັດຕາເງິນເຟີ້ສະເລ່ຍຫຼຸດລົງກວ່າປີຜ່ານມາເຊິ່ງເປັນຜົນມາຈາກການຫຼຸດລົງຂອງລາຄານຳມັນເປັນຕົ້ນຕໍ. ພັກລັດໄດ້ເອົາໃຈໃສ່ຢ່າງສູງໃນການປະຕິບັດໃຫ້ບັນລຸເປົ້າໝາຍໃນການນຳພາປະເທດຊາດ ໃຫ້ຫຼຸດພົ້ນອອກຈາກລາຍຊື່ປະເທດດ້ອຍພັດທະນາພາຍໃນປີ 2020

ການລົງທຶນໂດຍກົງຈາກຕ່າງປະເທດໃນຂະແໜງພັດທະນາ ແລະ ລະບົບໂຄງລ່າງພາໃຫ້ເກີດໂອກາດທາງທຸລະກິດແກ່ຜູ້ປະກອບການຢ່າງຫຼວງຫຼາຍ ຄຽງຄູ່ກັບໂອກາດທາງທຸລະກິດ ຂະແໜງການທະນາຄານກໍ່ພົບພໍ້ກັບຄວາມທ້າທາຍທີ່ຕິດພັນກັບຄວາມຮັບຜິດຊອບ ກ່ຽວກັບການຕໍ່ຕ້ານການຟອກເງິນ, ລະບຽບການກ່ຽວກັບມາດຕະການການຂວັນບາດແລະອື່ນໆ ບັນດາທະນາຄານໄດ້ມີຄວາມເອົາໃຈໃສ່ໃນການບໍລິຫານຄວາມສ່ຽງພ້ອມໄປກັບການຂະຫຍາຍທຸລະກິດ.

ການດຳເນີນທຸລະກິດຂອງທະນາຄານອິນໂດຈີນໃນປີ 2015

ຜົນປະກອບການໃນປີ 2015 ເປັນໂຕບົ່ງບອກຢ່າງຊັດເຈນຕໍ່ກັບຜົນງານຂອງພວກເຮົາ ເຖິງວ່າຈະພົບອຸປະສັກແລະຄວາມທ້າທາຍຢ່າງຫຼວງຫຼາຍໃນການດຳເນີນທຸລະກິດ ທະນາຄານອິນໂດຈີນກໍ່ຍັງໄດ້ມີການຂະຫຍາຍຕົວຫຼາຍກວ່າ 30% ເມື່ອທຽບໃສ່ປີຜ່ານມາ ຍອດສິນເຊື້ອກໍ່ເພີ່ມຂຶ້ນຫຼາຍກວ່າ 1 ພັນຕື້ກີບໃນຂະນະທີ່ຍອດເງິນຝາກມີການຂະຫຍາຍຕົວເພີ່ມຂຶ້ນຫຼາຍກວ່າ 24% ພວກເຮົາຍັງສືບຕໍ່ຮັກສາທ່າແຮງນີ້ໄວ້ໂດຍການຮັກສາສາຍພົວພັນ ແລະ ຄວາມເຊື່ອໝັ້ນກັບລູກຄ້າທີ່ໄດ້ສ້າງມາຢ່າງຍາວນານ. ຜົນກຳໄລ 48 ຕື້ກີບໃນປີ 2015 ແມ່ນຜົນຈາກການເພີ່ມຂຶ້ນຂອງຍອດສິນເຊື້ອຄູ່ກັບການບໍລິຫານຄວາມສ່ຽງທີ່ເປັນລະບົບ

ຜົນງານທີ່ປະກົດໃຫ້ເຫັນໃນມື້ນີ້ແມ່ນຄວາມສຳເລັດອັນຍິ່ງໃຫຍ່ ທີ່ທະນາຄານຈະສືບຕໍ່ກ້າວໄປທາງໜ້າເພື່ອເຮັດໃຫ້ດີກວ່າເກົ່າ. ພວກເຮົາຍາມໃດກໍ່ບໍ່ຢຸດຢັ້ງໃນການຊອກຮູ້ເພື່ອໃຫ້ທັນແລະເຂົ້າໃຈສະພາບໃນຕະຫຼາດ ກໍ່ຄືຄວາມຕ້ອງການຂອງລູກຄ້າ, ການແຂ່ງຂັນ, ຂໍ້ກຳນົດກົດລະບຽບຕ່າງໆ, ຄວາມສ່ຽງແລະສະພາບການຂອງເສດຖະກິດໂດຍລວມ. ຈຳນວນລູກຄ້າຂອງທະນາຄານກໍ່ໄດ້ມີການເພີ່ມຂຶ້ນຢ່າງຕໍ່ເນື່ອງບໍ່ວ່າຈະເປັນພາກສ່ວນທີ່ໄປກໍ່ຄືລູກຄ້າຊັ້ນໜຶ່ງເຊິ່ງເປັນອົງປະກອບອັນສຳຄັນໃນຄວາມສຳເລັດຂອງທະນາຄານ

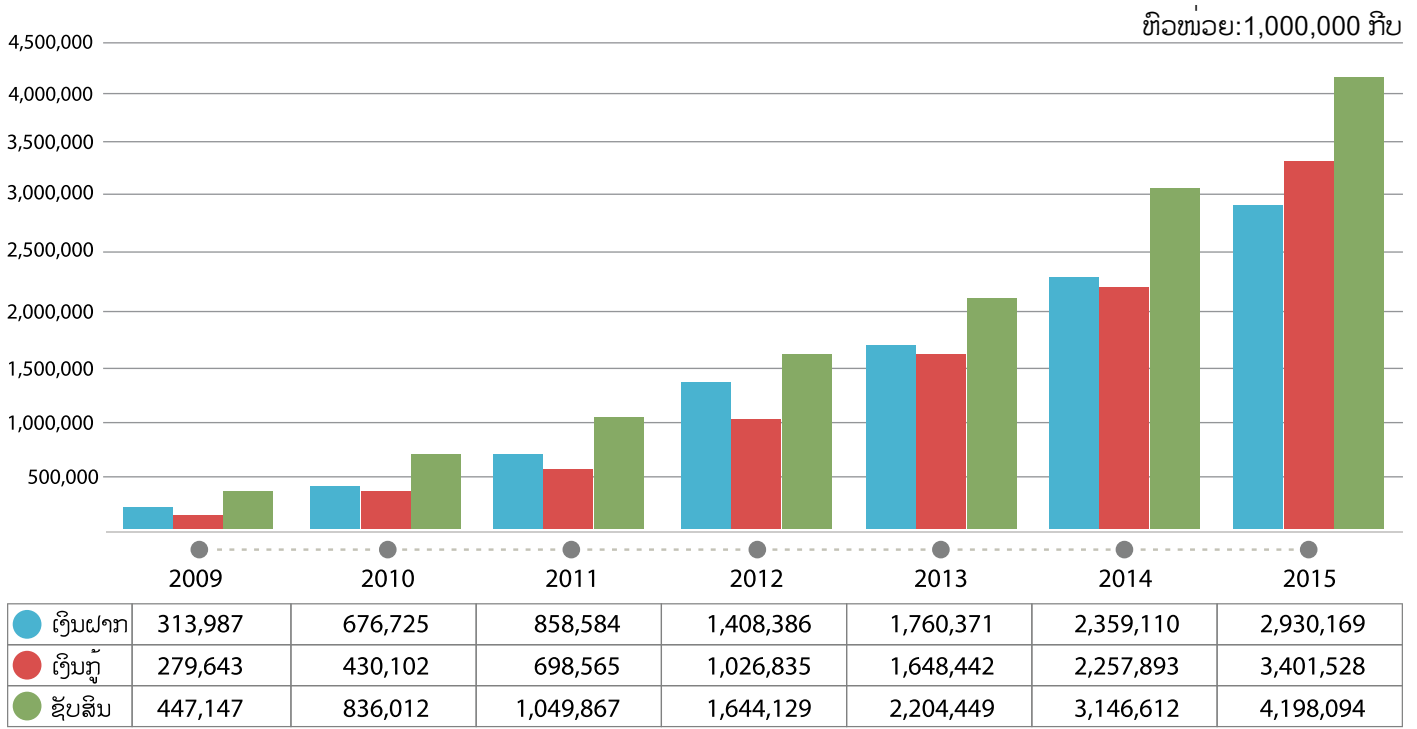
ເຖິງວ່າທະນາຄານບໍ່ໄດ້ຂະຫຍາຍໜ່ວຍບໍລິການເພີ່ມໃນປີ 2015 ບັນດາໜ່ວຍບໍລິການແລະສາຂາທີ່ມີຢູ່ກໍ່ໄດ້ສືບຕໍ່ສ້າງຜົນງານອັນພົ້ນເດັ່ນໃນການພັດທະນາການດຳເນີນທຸລະກິດຂອງທະນາຄານ ທຸກໆສາຂາ ແລະ ໜ່ວຍບໍລິການຍືດພົ້ນແນວຄວາມຄິດດຽວກັນໃນການບໍລິຫານລູກຄ້າວ່າທະນາຄານດຽວກັນປະສິດການການບໍລິການດຽວກັນສຳລັບລູກຄ້າບໍ່ວ່າຈະຢູ່ສະຖານທີ່ໃດ ເພື່ອຄວາມພົ້ນໃຈຂອງລູກຄ້າ

ຕາຕະລາງການສົມທຽບຜົນງານປະຕິບັດງານ 2015 ທຽບກັບ 2014

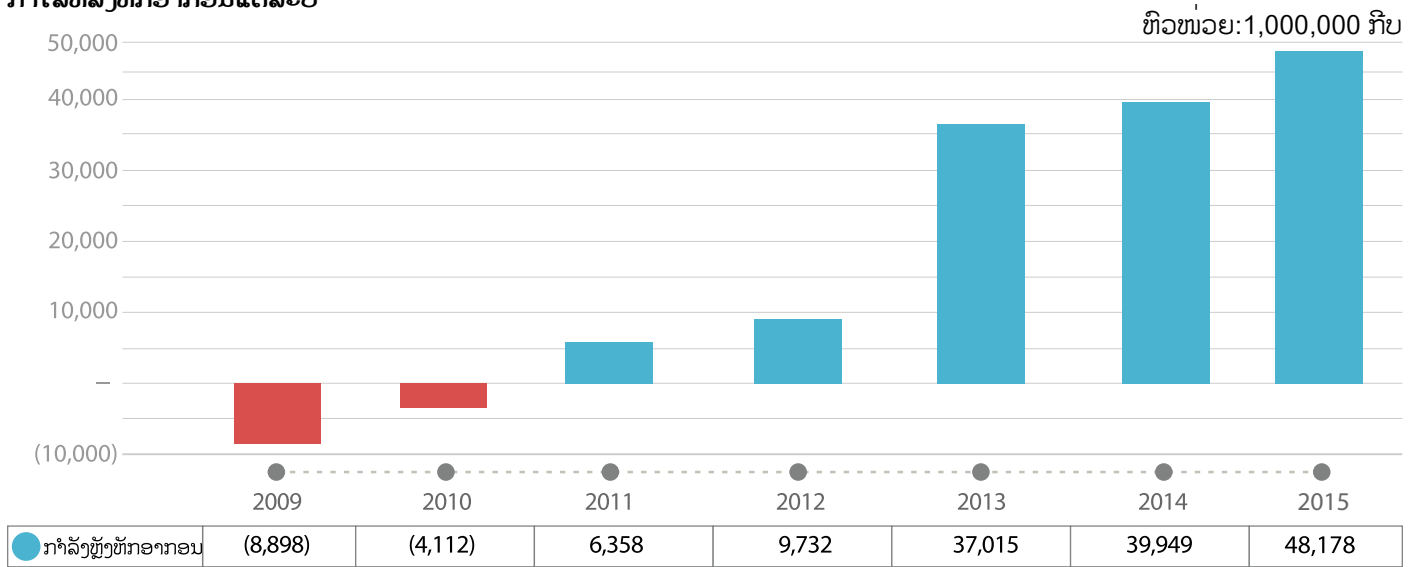
ຫົວໜ່ວຍ: 1,000,000 ກີບ

| ລາຍລະອຽດ | 2015 | | 2014 | 2015 vs 2014 | |
|-------------------|-----------|------------|-----------|--------------|---------|
| | ແຜນ | ປະຕິບັດໄດ້ | | ຈຳນວນເພີ່ມ | % ເພີ່ມ |
| ເງິນຝາກ | 2,737,800 | 2,930,169 | 2,359,110 | 571,059 | 24.21% |
| ເງິນກູ້ | 2,883,600 | 3,401,528 | 2,257,893 | 1,143,635 | 50.65% |
| ຊັບສິນ | 3,630,177 | 4,198,094 | 3,146,612 | 1,051,482 | 33.42% |
| ກຳໄລ ຫລັງທັກອາກອນ | 40,630 | 48,178 | 39,947 | 8,231 | 20.60% |

ການເຕີບໂຕຂອງທະນາຄານອິນໂດຈີນ



ກຳໄລຫລັງຫັກອາກອນແຕ່ລະປີ



1.5. ແຜນ ແລະ ເປົ້າໝາຍໃນການດຳເນີນທຸລະກິດຂອງທະນາຄານອິນໂດຈີນ ໃນປີ 2016

ທະນາຄານໄດ້ມີການສຸມໃສ່ການລົງທຶນຢ່າງຫຼວງຫຼາຍ ໃນການສ້າງຄວາມທັນສະໄໝໃຫ້ແກ່ການດຳເນີນທຸລະກິດ ເຊິ່ງເປັນການສະແດງໃຫ້ເຫັນເຖິງຄວາມຕັ້ງໃຈຈິງໃນການພັດທະນາຜະລິດຕະພັນ ແລະ ການບໍລິການທີ່ສ້າງຄຸນຄ່າໃຫ້ແກ່ລູກຄ້າ ພວກເຮົາຈະໄດ້ເຫັນການບໍລິການທີ່ດີຍິ່ງຂຶ້ນພ້ອມກັບທະນາຄານອິນໂດຈີນທີ່ທັນສະໄໝຍິ່ງຂຶ້ນ

ຄຽງຄູ່ໄປກັບແຜນການຂະຫຍາຍທຸລະກິດ ທະນາຄານກໍໄດ້ມີການເພີ່ມຈຳນວນເພື່ອນຮ່ວມງານ ເພື່ອປະກອບສ່ວນໃນການນຳພາທຸລະກິດໄປສູ່ຄວາມສຳເລັດ ເພາະພວກເຮົາເຊື່ອໝັ້ນສະເໝີວ່າ ບຸກຄະລາກອນທີ່ດີຈະເຮັດໃຫ້ອົງກອນແຂງແກ່ນ ແລະ ຮັກສາຄວາມສາມາດໃນການແຂ່ງຂັນໄດ້ດີໃນສະພາບທີ່ມີຄວາມສູງສູງຂຶ້ນໃນການດຳເນີນທຸລະກິດ ພວກເຮົາຍາມໃດກໍໃຫ້ຄວາມສຳຄັນຕໍ່ການບໍລິຫານຄວາມສູງ ທີ່ມີປະສິດທິພາບເຊິ່ງມັນໄດ້ສົ່ງຜົນເຖິງຄວາມໝັ້ນຄົງຂອງທະນາຄານ ຍາມໃດພວກເຮົາກໍໄດ້ມີການປະສານສົມທົບ ແລະ ຂໍທິດຊື່ນຳຈາກພາກລັດທີ່ໃຫ້ການຄຸ້ມຄອງແລະ ຊ່ວຍເຫຼືອຢູ່ສະເໝີ.

ຄວາມປາຖະນາໃນການຕອບແທນໃຫ້ແກ່ສັງຄົມກໍເຮັດໃຫ້ທະນາຄານບໍ່ເຄີຍຢຸດຢັ້ງໃນການສ້າງກິດຈະກຳໃນການຊ່ວຍເຫຼືອສັງຄົມຢູ່ສະເໝີ ພວກເຮົາມີການວາງແຜນ ແລະ ກຽມການໃນແຕ່ລະປີໃນການສຸມໃສ່ກິດຈະກຳ ທີ່ສາມາດເຂົ້າເຖິງຊຸມຊົນໄດ້ຢ່າງແທ້ຈິງເພື່ອເຮັດໃຫ້ການປະກອບສ່ວນຈາກພວກເຮົາໄດ້ຮັບໝາກຜົນສູງສຸດ.

ທັງໝົດທີ່ກ່າວມາຂ້າງເທິງມັນເປັນພຽງພາກສ່ວນໜຶ່ງຂອງແຜນການຂອງພວກເຮົາໃນປີຕໍ່ໜ້າ ເພື່ອເປັນຂໍ້ມູນໃຫ້ກັບລູກຄ້າຂອງພວກເຮົາ.

ພາກທີ 2. ໂຄງຮ່າງການຈັດຕັ້ງ

2.1 ບັນດາຜູ້ຖືຮຸ້ນ

| ລ/ດ | ລາຍຊື່ຜູ້ຖືຮຸ້ນ | ອັດຕາສ່ວນການຖືຮຸ້ນ |
|-----|----------------------------------------------------------------|--------------------|
| 1 | ທ່ານ ໂອ ເຊ ຢັງ ປະທານໃຫຍ່ກຸ່ມບໍລິສັດໂຄລາວ | 45.59% |
| 2 | ສະມາຄົມເພື່ອການຊ່ວຍເຫລືອລັດຖະກອນຂອງປະເທດເກົາຫລີ (POBA) | 15.00% |
| 3 | ກຸ່ມບໍລິສັດໂຊເບ ອິນໂດຈິນ (PEF) | 27.41% |
| 4 | ບໍລິສັດແອວວີເອັມຊີອິນເວດສເມັນ ຈຳກັດ (LVMC Investment co. Ltd.) | 12.00% |
| | ລວມ: | 100.00% |

2.2 ສະພາບໍລິຫານ



ທ່ານ ໂອ ເຊ ຢັງ

ປະທານສະພາບໍລິຫານ

ແມ່ນນັກທຸລະກິດທີ່ມີຊື່ສຽງ ແລະ ປະສົບຜົນສຳເລັດທາງດ້ານທຸລະກິດໃນ ສປປ ລາວ. ທ່ານ ແມ່ນຜູ້ກໍ່ຕັ້ງ ແລະ ເປັນປະທານໃຫຍ່ ກຸ່ມບໍລິສັດໂຄລາວ ໃນຖານະນິຕິບຸກຄົນ ໃນປີ 1997.



ດຣ. ຊຸງ ຊັງ ຢອງ

ຮອງປະທານສະພາບໍລິຫານ

ດຣ. ຊຸງ ຊັງ ຢອງ ໄດ້ເລີ່ມເຮັດວຽກດ້ານການເງິນ ກັບ ບໍລິສັດ ຄໍເຣຍ ເຣດຕິງ ໃນປີ 1998. ລາວເປັນຜູ້ຊ່ຽວຊານດ້ານການ ຮວມມືທາງການເງິນ ແລະ ການວາງແຜນຍຸດທະສາດ. ປະຈຸບັນລາວຍັງເປັນຮອງປະທານ ແລະ ທັງເປັນຫົວໜ້າຝ່າຍບໍລິຫານການເງິນ ຂອງເຄືອຂ່າຍກຸ່ມທຸລະກິດຂອງທະນາຄານອິນໂດຈິນ ກໍຄືກຸ່ມບໍລິສັດໂຄລາວ ໂຮນດິງ. ກ່ອນໜ້ານີ້ ດຣ. ຊຸງ ຊັງ ຢອງ ໄດ້ເຮັດວຽກກັບບໍລິສັດ ຊິນຮັນ ການລົງທຶນ. ທ່ານ ຊັງ ຈົບການສຶກສາຈາກມະຫາວິທະຍາໄລວິຊິງຕັນ ໃນລະດັບປະລິນຍາໂທ ດ້ານການບໍລິຫານທຸລະກິດ ແລະ ຮຽນຈົບລະດັບປະລິນຍາເອກ ສາຂາບໍລິຫານທຸລະກິດ ຈາກມະຫາວິທະຍາໄລ ຈູງ-ອັງ.



ທ່ານ ຄົມຢອງຊຸ

ສະມາຊິກສະພາບໍລິຫານ

ແມ່ນຜູ້ຕາງໜ້າຂອງທ່ານ ຈາກ ສະມາຄົມຊ່ວຍເຫລືອລັດຖະກອນ ຂອງປະເທດເກົາຫລີ (POBA). POBA ແມ່ນເປັນຄູ່ຮ່ວມທຸລະກິດ ລາຍໃຫຍ່ຂອງທະນາຄານອິນໂດຈິນ ຕັ້ງແຕ່ປີ 2008 ເປັນຕົ້ນມາ, ແລະ ກໍຍັງເປັນໜຶ່ງໃນສະຖາບັນການລົງທຶນທີ່ໃຫຍ່ແຫ່ງໜຶ່ງໃນ ປະເທດເກົາຫລີໃຕ້ ຊຶ່ງມີຊັບສິນທັງໝົດ 7ພັນລ້ານໂດລາສະຫະລັດ.



ທ່ານ ກິມ ແຕ ຮຸນ

ສະມາຊິກສະພາບໍລິຫານ

ທ່ານ ກິມ ໄດ້ເຮັດວຽກດ້ານອຸດສະຫະກຳການເງິນ ກັບ ບໍລິສັດ ຊິນບັງ ການລົງທຶນ ແລະ ຕະຫຼາດທຸນກຽວໂບ ມາຫຼາຍກວ່າ 16 ປີ ພາຍຫຼັງຈົບການສຶກສາ ລະດັບປະລິນຍາຕີ ສາຂາ ບໍລິຫານທຸລະກິດ ຈາກມະຫາວິທະຍາໄລ ຢິງເຊ. ໜ້າທີ່ຮັບຜິດຊອບຫຼັກຂອງລາວ ແມ່ນບໍລິຫານ M&A ແລະ PEF ໃນພະແນກການລົງທຶນດ້ານການທະນາຄານ. ລາວມີຜົນງານທີ່ໂດດເດັ່ນດ້ານການບໍລິຫານ M&A ແລະ PEF ກັບບໍລິສັດທີ່ເຮັດວຽກກັບດ້ານການເງິນ ແລະ ການໂທລະຄົມ. ປະຈຸບັນລາວມີຕຳແໜ່ງເປັນ ຫົວໜ້າຝ່າຍການລົງທຶນ ໃນ ບໍລິສັດສິນເຊື້ອຍັກໃຫຍ່ໃນປະເທດເກົາຫລີ



ທ່ານ ເຕ ຮິງ ເຮັງ

ສະມາຊິກສະພາບໍລິຫານ

ເລີ່ມເຂົ້າເຮັດວຽກຢູ່ ທະນາຄານພາບລິກຂອງມະເລເຊຍ ຕັ້ງແຕ່ປີ 1976. ຕະຫລອດໄລຍະ 20 ປີ ແຫ່ງການເຮັດວຽກຢູ່ສາຂາພາຍໃນ ນັ້ນ ທ່ານໄດ້ເຮັດວຽກຢູ່ຫລາຍຕຳແໜ່ງ ແລະ ໄດ້ເຕົ້າໂປຈິນເປັນຫົວໜ້າສາຂາ. ຈາກປີ 1996 ຫາປີ 2003 (ລວມ 7 ປີ) ໄດ້ເປັນຫົວໜ້າ ສາຂາຂອງ ທະນາຄານພາບລິກ ຢູ່ທີ່ນະຄອນຫລວງວຽງຈັນ, ສປປ ລາວ. ຈາກນັ້ນຈົນເຖິງປີ 2008 (ລວມ 5 ປີ) ໄດ້ເປັນອຳນວຍການ ທະນາຄານ VID ພະບຣິກ, ທີ່ ສສ ຫວຽດນາມ. ຕັ້ງແຕ່ປີ 2008 ມາເຖິງປັດຈຸບັນເປັນອຳນວຍການໃຫຍ່ຂອງທະນາຄານອິນໂດຈິນ.



ທ່ານ ນາງ ຈິນເພັງ ວົງສິມບັດ

ສະມາຊິກສະພາບໍລິຫານ

ໄດ້ຮຽນມາຈາກສະຫະພາບໂຊວຽດ ທີ່ສະຖາບັນວິສະວະກຳສາດ ເລຍໂວບສະກາຍຢາ ແຕ່ປີ 1989 . ຈາກປີ 1995 ຫາປີ 2002 (7 ປີ) ລາວໄດ້ເຮັດວຽກຢູ່ທະນາຄານ ພາບລິກສາຂາ ວຽງຈັນ. ຫຼັງຈາກນັ້ນໄດ້ເຮັດວຽກຢູ່ບໍລິສັດ ໂຄລາວ ໃນຕຳແໜ່ງ ຫົວໜ້າພະແນກການ ເງິນ, ກ່ອນຈະເລີ່ມເຂົ້າເຮັດວຽກຢູ່ທະນາຄານອິນໂດຈິນ ແຕ່ປີ 2008 ແລະ ຕຳແໜ່ງປັດຈຸບັນເປັນຮອງຜູ້ອຳນວຍການ.



ທ່ານ ບູນເຮັງ ສຸພິດາ

ສະມາຊິກສະພາບໍລິຫານ

ຈົບປະລິນຍາໂທ ສາຂາບໍລິຫານທຸລະກິດ ທີ່ມະຫາວິທະຍາໄລ Flinders ທີ່ປະເທດ Australia. ໄດ້ເລີ່ມເຮັດວຽກຢູ່ທະນາຄານ ພາບລິກ ສາຂາວຽງຈັນແຕ່ປີ 1998-2004 (6 ປີ) ແລະ ເຮັດວຽກຢູ່ທະນາຄານ ANZ ໃນປີ 2007-2013 (7 ປີ) ແລະ ໄດ້ເລີ່ມເຮັດວຽກກັບ ທະນາຄານອິນໂດຈິນ ປີ 2014

2.3 ຄະນະອຳນວຍການ

ສະມາຊິກຂອງຄະນະອຳນວຍການພາຍໃນ ແລະ ຈົນເຖິງມື້ອອກເອກະສານສະບັບນີ້ ມີດັ່ງນີ້:

| ຊື່ | ຕຳແໜ່ງ | ວັນທີແຕ່ງຕັ້ງ/ວັນທີລາອອກ |
|----------------------------|------------------------------------------------------------------------|-----------------------------|
| ທ່ານ ເຕ ຮິງ ເຮັງ | ຜູ້ອຳນວຍການໃຫຍ່ ຮອງຜູ້ອຳນວຍການ ຮອງຜູ້ອຳນວຍການ ຜູ້ຈັດການທົ່ວໄປ | ແຕ່ງຕັ້ງວັນທີ 20 ເມສາ 2009 |
| ທ່ານ ນາງ ຈິນເພັງ ວົງສິມບັດ | | ແຕ່ງຕັ້ງວັນທີ 01 ສິງຫາ 2014 |
| ທ່ານ ບຸນເຮັງ ສຸພິດາ | | ແຕ່ງຕັ້ງວັນທີ 01 ກຸມພາ 2014 |
| ທ່ານ ວອງ ຈິວ ຮວດ | | ແຕ່ງຕັ້ງວັນທີ 01 ກຸມພາ 2014 |

2.4 ຄະນະກຳມະການອື່ນໆ

1. ຄະນະກຳມະການກຳກັບດູແລກິດຈະການ

| ຊື່ ແລະ ນາມສະກຸນ | ຕຳແໜ່ງ | ວັນເດືອນປີທີ່ແຕ່ງຕັ້ງ |
|----------------------------|---------|-----------------------|
| ທ່ານ ນາງ ຈິນເພັງ ວົງສິມບັດ | ປະທານ | 02 ມິຖຸນາ 2010 |
| ທ່ານ ນາງ ຖາວອນ ວົງສິມບັດ | ສະມາຊິກ | 02 ມິຖຸນາ 2010 |
| ທ່ານ ໂອ ເຊ ຍັງ | ສະມາຊິກ | 02 ມິຖຸນາ 2010 |

2. ຄະນະກຳມະການກວດກາ

| ຊື່ ແລະ ນາມສະກຸນ | ຕຳແໜ່ງ | ວັນເດືອນປີທີ່ແຕ່ງຕັ້ງ |
|----------------------------|---------|-----------------------|
| ທ່ານ ນາງ ຄອນມາລາ ສິດທິລາດ | ປະທານ | ວັນທີ 1 ກຸມພາ 2014 |
| ທ່ານ ເຕ ຮິງ ເຮັງ | ສະມາຊິກ | ວັນທີ 1 ກຸມພາ 2014 |
| ທ່ານ ນາງ ຈິນເພັງ ວົງສິມບັດ | ສະມາຊິກ | ວັນທີ 1 ກຸມພາ 2014 |
| ທ່ານ ບຸນເຮັງ ສຸພິດາ | ສະມາຊິກ | ວັນທີ 1 ກຸມພາ 2014 |
| ທ່ານ ວອງ ຈິວ ຮວດ | ສະມາຊິກ | ວັນທີ 1 ກຸມພາ 2014 |

3. ຄະນະກຳມະການຄວາມສ່ຽງ

| ຊື່ ແລະ ນາມສະກຸນ | ຕຳແໜ່ງ | ວັນເດືອນປີທີ່ແຕ່ງຕັ້ງ |
|----------------------------|---------|-----------------------|
| ທ່ານ ນາງ ຄອນມາລາ ສິດທິລາດ | ປະທານ | ວັນທີ 1 ກຸມພາ 2014 |
| ທ່ານ ເຕ ຮິງ ເຮັງ | ສະມາຊິກ | ວັນທີ 1 ກຸມພາ 2014 |
| ທ່ານ ນາງ ຈິນເພັງ ວົງສິມບັດ | ສະມາຊິກ | ວັນທີ 1 ກຸມພາ 2014 |
| ທ່ານ ບຸນເຮັງ ສຸພິດາ | ສະມາຊິກ | ວັນທີ 1 ກຸມພາ 2014 |
| ທ່ານ ວອງ ຈິວ ຮວດ | ສະມາຊິກ | ວັນທີ 1 ກຸມພາ 2014 |
| ທົວໜ້າ ພະແນກ IT | ສະມາຊິກ | ວັນທີ 1 ກຸມພາ 2014 |
| ທົວໜ້າຂະແໜງການເງິນ | ສະມາຊິກ | ວັນທີ 1 ກຸມພາ 2014 |

4. ຄະນະກຳມະການສິນເຊື່ອ

| ຊື່ | ຕຳແໜ່ງ | ວັນທີແຕ່ງຕັ້ງ/ວັນທີລາອອກ |
|----------------------------|-----------------------------------------------------|-----------------------------|
| ທ່ານ ເຕ ຮິງ ເຮັງ | ຜູ້ອຳນວຍການໃຫຍ່ ຮອງຜູ້ອຳນວຍການ ຮອງຜູ້ອຳນວຍການ | ແຕ່ງຕັ້ງວັນທີ 20 ເມສາ 2009 |
| ທ່ານ ນາງ ຈິນເພັງ ວົງສິມບັດ | | ແຕ່ງຕັ້ງວັນທີ 01 ສິງຫາ 2014 |
| ທ່ານ ບຸນເຮັງ ສຸພິດາ | | ແຕ່ງຕັ້ງວັນທີ 01 ກຸມພາ 2014 |

ພາກທີ 3. ລາຍງານທາງການເງິນ

3.1 ປະຫວັດຜູ້ກວດກາພາຍນອກ

ປີ 2009 ແລະ 2010 ທະນາຄານໄດ້ຮັບການກວດກາ ໂດຍ ບໍລິສັດກວດກາເຄພີເອັມຈີ ລາວ ຈຳກັດ
 ປີ 2011, 2012, 2013, 2014 ແລະ 2015 ທະນາຄານໄດ້ຮັບການກວດກາ ໂດຍ ບໍລິສັດກວດກາ ເອິນແອນຢັງ ລາວຈຳກັດ.

3.2 ລາຍງານຖານະການເງິນ

ໃບລາຍງານຜົນໄດ້ຮັບ
 ສຳລັບປີ ສິ້ນສຸດວັນທີ 31 ທັນວາ 2015

| ລຳດັບ | ລາຍການ | ບົດອະທິ ບາຍເລກທີ | 2015 ລ້ານກີບ | 2014 ລ້ານກີບ |
|-------------|------------------------------------------------------------|---------------------|------------------|------------------|
| A. | ລາຍຮັບ ແລະ ລາຍຈ່າຍຈາກການດຳເນີນງານ | | | |
| 1. | ລາຍຮັບດອກເບ້ຍ ແລະ ທີ່ຄ້າຍຄືດອກເບ້ຍ | 3 | 308,317 | 227,403 |
| 1.1 | ລາຍຮັບດອກເບ້ຍ ແລະ ທີ່ຄ້າຍຄືດອກເບ້ຍຈາກທຸລະກຳລະຫວ່າງທະນາຄານ | | 218 | 65 |
| 1.2 | ລາຍຮັບດອກເບ້ຍ ແລະ ທີ່ຄ້າຍຄືດອກເບ້ຍຈາກເງິນກູ້ແກ່ລູກຄ້າ | | 304,437 | 222,906 |
| 1.3 | ລາຍຮັບດອກເບ້ຍ ແລະ ທີ່ຄ້າຍຄືດອກເບ້ຍອື່ນໆ | | 3,662 | 4,432 |
| 2. | ລາຍຈ່າຍດອກເບ້ຍ ແລະ ທີ່ຄ້າຍຄືດອກເບ້ຍ | 3 | (216,830) | (151,901) |
| 2.1 | ລາຍຈ່າຍດອກເບ້ຍ ແລະ ທີ່ຄ້າຍຄືດອກເບ້ຍຈາກທຸລະກຳລະຫວ່າງທະນາຄານ | | (35,816) | (10,930) |
| 2.2 | ລາຍຈ່າຍດອກເບ້ຍ ແລະ ທີ່ຄ້າຍຄືດອກເບ້ຍໃຫ້ເງິນຝ່າກລູກຄ້າ | | (181,014) | (140,971) |
| I. | ລາຍຮັບສຸດທິຈາກດອກເບ້ຍ ແລະ ທີ່ຄ້າຍຄືດອກເບ້ຍ | 3 | 91,487 | 75,502 |
| 3 | ລາຍຮັບຈາກຄ່າທຳນຽມ ແລະ ຄ່າບໍລິການ | 4 | 17,580 | 15,523 |
| 4 | ລາຍຈ່າຍຈາກຄ່າທຳນຽມ ແລະ ຄ່າບໍລິການ | 4 | (2,907) | (1,287) |
| 5 | ກຳໄລສຸດທິ ຈາກການຊື້ຂາຍເງິນຕາຕ່າງປະເທດ ແລະ ຄ່າ | | 1,508 | 1,042 |
| II. | ລາຍຮັບສຸດທິຈາກການດຳເນີນງານ | | 107,668 | 90,780 |
| B | ລາຍຮັບ ແລະ ລາຍຈ່າຍອື່ນໆ | | | |
| 6 | ລາຍຮັບອື່ນໆຈາກການດຳເນີນງານ | 5 | 13,622 | 12,265 |
| 7 | ລາຍຈ່າຍຄ່າບໍລິຫານ | | (33,810) | (30,320) |
| 7.1 | ລາຍຈ່າຍເງິນເດືອນ ແລະ ອື່ນໆທີ່ກ່ຽວຂ້ອງກັບພະນັກງານ | 6 | (21,590) | (19,989) |
| 7.2 | ລາຍຈ່າຍຄ່າບໍລິຫານອື່ນໆ | 7 | (12,220) | (10,331) |
| 8 | ລາຍຈ່າຍຄ່າຫຼຸຍຫຼ່ຽມ ແລະ ຄ່າເສື່ອມ | | (5,919) | (5,986) |
| 9 | ລາຍຈ່າຍອື່ນໆຈາກການດຳເນີນງານ | 8 | (18,169) | (14,175) |
| 10 | ເງິນແຮສຸດທິທີ່ຕ້ອງຮັບທວງຍາກ | | - | - |
| 10.1 | ເງິນແຮສຸດທິທີ່ຕ້ອງຮັບທວງຍາກ | 13.2 | - | - |
| 10.2 | ເກັບຄືນເງິນແຮສຸດທິທີ່ຕ້ອງຮັບທວງຍາກ | 13.2 | - | - |
| III. | ລວມກຳໄລກອນອາກອນ | | 63,392 | 52,564 |
| 11 | ອາກອນກຳໄລພາຍໃນປີ | 18 | (15,214) | (12,615) |
| IV. | ກຳໄລຫຼັງຫັກອາກອນ | | 48,178 | 39,949 |

ໃບສະຫຼຸບຊັບສິນບັດ

ສຳລັບປີ ສິ້ນສຸດວັນທີ 31 ທັນວາ 2015

| ລ/ດ | ຊັບສິນ | ບົດອະທິ ບາຍເລກທີ | 31 ທັນວາ 2015 ລ້ານກີບ | 31 ທັນວາ 2014 ລ້ານກີບ |
|------------|--------------------------------------------------------------------------|---------------------|--------------------------|--------------------------|
| I | ເງິນສົດ ແລະ ເງິນຝາກທີ່ຢູ່ກັບ ທຫລ | | 541,408 | 440,729 |
| 1 | ເງິນສົດໃນຄັງ | 9 | 85,111 | 69,546 |
| 2 | ເງິນຝາກກະແສລາຍວັນ | 10 | 313,227 | 259,601 |
| 3 | ເງິນຝາກພາກບັງຄັບ ແລະ ເງິນຝາກທຶນຈົດທະບຽນ | 10 | 143,070 | 111,582 |
| II | ໜີ້ຕ້ອງຮັບຈາກທະນາຄານອື່ນ | 11 | 102,265 | 301,673 |
| 1 | ເງິນຝາກກະແສລາຍວັນ | | 97,745 | 296,743 |
| 2 | ເງິນຝາກມີກຳນົດ | | 4,520 | 4,930 |
| III | ການລົງທຶນ ໃນຫລັກຊັບ | 12 | - | 26,000 |
| 1 | ຫລັກຊັບທີ່ຖືໄວ້ລໍຖ້າຄົບກຳນົດ | | - | 26,000 |
| V | ເງິນກູ້ ແລະ ເງິນລ່ວງໜ້າໃຫ້ລູກຄ້າ (ຫລັງຫັກເງິນແຮງໜີ້ຕ້ອງຮັບທວງຍາກ) | 13 | 3,401,528 | 2,257,893 |
| V | ຊັບສິນບັດຄົງທີ່ | | 32,753 | 27,092 |
| 1 | ການກໍ່ສ້າງພວມດຳເນີນ | | 9,410 | 1,278 |
| 2 | ຊັບສິນບັດຄົງທີ່ມີຕົວຕົນ | 14.1 | 1,049 | 605 |
| 3 | ຊັບສິນບັດຄົງທີ່ມີຕົວຕົນ | 14.2 | 22,294 | 25,209 |
| VI | ຊັບສິນອື່ນໆ | | 120,140 | 93,225 |
| 1 | ດອກເບ້ຍຄ່າງຮັບ | | 19,366 | 11,366 |
| 2 | ຊັບສິນອື່ນໆ | 15 | 100,774 | 81,859 |
| | ລວມຍອດຊັບສິນ | | 4,198,094 | 3,146,612 |

| ລ/ດ | ໜີ້ສິນ ແລະ ທຶນ | ບົດອະທິ ບາຍເລກທີ | 31 ທັນວາ 2015 ລ້ານກີບ | 31 ທັນວາ 2014 ລ້ານກີບ |
|------------|---------------------------------------------------|---------------------|--------------------------|--------------------------|
| I | ໜີ້ຕ້ອງສົ່ງທະນາຄານ ແລະ ສະຖາບັນການເງິນອື່ນໆ | 16 | 819,293 | 333,099 |
| 1 | ເງິນຝາກກະແສລາຍວັນ | | - | 152 |
| 2 | ເງິນຝາກມີກຳນົດ | | 174,641 | 99,315 |
| 3 | ເງິນກູ້ຍືມຈາກທະນາຄານອື່ນ | | 644,652 | 233,632 |
| II | ໜີ້ຕ້ອງສົ່ງໃຫ້ລູກຄ້າ | 17 | 2,755,528 | 2,259,643 |
| 1 | ເງິນຝາກກະແສລາຍວັນ ແລະ ຝາກປະຢັດ | | 366,718 | 436,401 |
| 2 | ເງິນຝາກມີກຳນົດ | | 2,386,309 | 1,802,186 |
| 3 | ໜີ້ຕ້ອງສົ່ງອື່ນໆໃຫ້ລູກຄ້າ | | 2,501 | 21,056 |
| III | ໜີ້ສິນອື່ນໆ | | 126,167 | 74,573 |
| 1 | ດອກເບ້ຍຄ່າງຈ່າຍ | | 117,097 | 65,999 |
| 2 | ອາກອນຄ່າງຈ່າຍ | 18 | 4,426 | 6,865 |
| 3 | ໜີ້ສິນອື່ນໆ | 19 | 4,644 | 1,709 |
| | ລວມຍອດໜີ້ສິນ | | 3,700,988 | 2,667,315 |
| IV | ທຶນ ແລະ ຄັງສະສົມ | | | |
| 1 | ທຶນຈົດທະບຽນຖອກແລ້ວ | 20 | 419,514 | 419,514 |
| 2 | ຄັງສະສົມຕາມລະບຽບການ | | 12,528 | 7,737 |
| 3 | ເງິນແຮງທົ່ວໄປສຳລັບການສູນເສຍ | 13.2 | 21,233 | 16,092 |
| 5 | ກຳໄລສະສົມອື່ນໆ | | 43,531 | 35,954 |
| 6 | ຄັງແຮງອື່ນໆ | | 300 | - |
| | ລວມຍອດທຶນ | | 497,106 | 479,297 |
| | ລວມຍອດໜີ້ສິນ ແລະ ທຶນ | | 4,198,094 | 3,146,612 |

ໃບລາຍງານການປ່ຽນແປງຂອງທຶນ

ສຳລັບປີ ສິ້ນສຸດວັນທີ 31 ທັນວາ 2015

| | ທຶນຈົດທະບຽນ ຖອກແລວ ລ້ານກີບ | ຄັງສະສົມຕາມ ລະບຽບການ ລ້ານກີບ | ເງິນແຮທົ່ວໄປສຳລັບ ການສູນເສຍເງິນກູ້ ລວມ ລ້ານກີບ | ກຳໄລສະສົມ ລ້ານກີບ | ລວມຍອດ ລ້ານກີບ |
|----------------------------------------------------------------------|----------------------------------|------------------------------------|------------------------------------------------------|----------------------|-------------------|
| ຍອດເຫຼືອໃນວັນທີ 1 ມັງກອນ 2014 | 339,035 | 3,772 | 9,501 | 33,313 | 385,621 |
| ອາກອນເພີ່ມເຕີມສຳລັບປີ 2013 ຕາມການໄລ່ລຽງຈາກ ເຈົ້າໜ້າທີ່ສ່ວຍສາອາກອນ | - | - | - | (300) | (300) |
| ດັດເກີດຄັງສຳຮອງຕາມລະບຽບການພາຍໃນປີ 2013 | - | (30) | - | 30 | - |
| ທຶນຈົດທະບຽນເພີ່ມເຕີມພາຍໃນປີ | 80,479 | - | - | - | 80,479 |
| ຈ່າຍເງິນປັນຜົນໃຫ້ຜູ້ຖືຮຸ້ນ | - | - | - | (33,043) | (33,043) |
| ກຳໄລສຸດທິພາຍໃນປີ | - | - | - | 39,949 | 39,949 |
| ຫັກເງິນແຮສຸດທິເຂົ້າເປັນລາຍຈ່າຍພາຍໃນປີ | - | - | 6,563 | - | 6,563 |
| ຄັງສະສົມຕາມລະບຽບການຈາກກຳໄລພາຍໃນປີ | - | 3,995 | - | (3,995) | - |
| ອື່ນໆ | - | - | 28 | - | 28 |
| ຍອດເຫຼືອໃນວັນທີ 31 ທັນວາ 2014 | 419,514 | 7,737 | 16,092 | 35,954 | 479,297 |
| ອາກອນເພີ່ມເຕີມສຳລັບປີ 2014 ຕາມການໄລ່ລຽງຈາກ ເຈົ້າໜ້າທີ່ສ່ວຍສາອາກອນ | - | - | - | (101) | (101) |
| ດັດເກີດຄັງສຳຮອງຕາມລະບຽບການພາຍໃນປີ 2014 | - | (27) | - | 27 | - |
| ຈ່າຍເງິນປັນຜົນໃຫ້ຜູ້ຖືຮຸ້ນ | - | - | - | (35,709) | (35,709) |
| ກຳໄລສຸດທິພາຍໃນປີ | - | - | - | 48,178 | 48,178 |
| ຫັກເງິນແຮທົ່ວໄປສຸດທິເຂົ້າເປັນລາຍຈ່າຍພາຍໃນປີ | - | - | 5,192 | - | 5,192 |
| ຄັງສະສົມຕາມລະບຽບການຈາກກຳໄລພາຍໃນປີ | - | 4,818 | - | (4,818) | - |
| ອື່ນໆ | - | - | - | - | 300 |
| ສ່ວນຕ່າງຈາກອັດຕາແລກປ່ຽນ | - | - | (51) | - | (51) |
| ຍອດເຫຼືອນະວັນທີ 31 ທັນວາ 2015 | 419,514 | 12,528 | 21,233 | 43,531 | 497,106 |

ໃບລາຍງານກະແສເງິນສົດ

ສຳລັບປີ ສິ້ນສຸດວັນທີ 31 ທັນວາ 2015

| | ບົດອະທິບາຍ ເລກທີ | 2015 ລ້ານກີບ | 2014 ລ້ານກີບ |
|------------------------------------------------------------------------------------|---------------------|------------------|-----------------|
| ກຳໄລສຸດທິກ່ອນອາກອນ | | 63,392 | 52,564 |
| ດັດແກສຳລັບ: | | | |
| ລາຍຈ່າຍຄ່າທຳລຸ້ຍທຽນ ແລະ ຄ່າເສື່ອມ | 14 | 5,919 | 5,986 |
| ລາຍຈ່າຍສຸດທິ ເງິນແຮສຳລັບໜີ້ເສຍ | 13.2 | 5,192 | 6,563 |
| ຂາດທຶນຈາກການສະສາງຊັບສິນ | | 6 | 8 |
| ກະແສເງິນສົດຈາກການດຳເນີນງານ ກ່ອນການປ່ຽນແປງຂອງຊັບສິນ ແລະ ໜີ້ສິນໃນການດຳເນີນງານ | | 74,509 | 65,121 |
| (ເພີ່ມຂຶ້ນ)/ຫຼຸດລົງຂອງຊັບສິນໃນການດຳເນີນງານ | | | |
| ເງິນຝາກຢູ່ທະນາຄານອື່ນ | | (31,078) | (38,990) |
| ເງິນກູ້ໃຫ້ກັບລູກຄ້າ | | (1,143,635) | (609,450) |
| ລາຍຮັບດອກເບ້ຍຄ່າງຮັບ | | (8,000) | (2,955) |
| ຊັບສິນອື່ນໆ | | (13,840) | (9,495) |
| ເພີ່ມຂຶ້ນ/(ຫຼຸດລົງ)ຂອງໜີ້ສິນຈາກການດຳເນີນງານ | | | |
| ເງິນຝາກ ແລະ ເງິນກູ້ຢືມຈາກທະນາຄານອື່ນ | | 486,194 | 314,197 |
| ເງິນຝາກຂອງລູກຄ້າ ແລະ ໜີ້ຕ້ອງສົ່ງອື່ນໆໃຫ້ກັບລູກຄ້າ | 18 | 495,885 | 518,172 |
| ອາກອນກຳໄລທີ່ຖອກແລ້ວພາຍໃນປີ | | (15,436) | (12,159) |
| ລາຍຈ່າຍດອກເບ້ຍຄ່າງຈ່າຍ | | 51,098 | 17,925 |
| ໜີ້ສິນອື່ນໆ | | 866 | (2,564) |
| ກະແສເງິນສົດສຸດທິຈາກ/(ທີ່ໃຊ້ໃນ) ກິດຈະກຳການດຳເນີນງານ | | (103,437) | 239,802 |
| ການເຄື່ອນໄຫວທາງດ້ານການລົງທຶນ | | | |
| ການກຳສ້າງພວມດຳເນີນ | | (9,405) | (610) |
| ຈ່າຍສຳລັບຊື້ຊັບສິນບັດຄົງທີ່ | | (2,276) | (2,752) |
| ຮັບຈາກການສະສາງຊັບສິນບັດ | | 20 | 33 |
| ຮັບຈາກການຊຳລະການລົງທຶນໃນຫຼັກຊັບ | | 21,000 | 125,075 |
| ກະແສເງິນສົດສຸດທິການເຄື່ອນໄຫວທາງດ້ານການລົງທຶນ | | 9,339 | 121,746 |
| ກິດຈະກຳທາງດ້ານການເງິນ | | | |
| ການປະກອບທຶນ | | - | 80,479 |
| ຈ່າຍເງິນປັນຜົນໃຫ້ຜູ້ຖືຮຸ້ນ | | (35,709) | (32,754) |
| ກະແສເງິນສົດສຸດທິ (ນຳໃຊ້ໃນ)/ຈາກກິດຈະກຳທາງການເງິນ | | (35,709) | 47,725 |
| ປ່ຽນແປງສຸດທິຂອງເງິນສົດ ແລະ ທຽບເທົ່າເງິນສົດ | | (129,807) | 409,273 |
| ເງິນສົດ ແລະ ທຽບເທົ່າເງິນສົດໃນຕົ້ນປີ | | 625,890 | 216,617 |
| ຜົນກະທົບຈາກສ່ວນຜິດດ່ຽງຂອງອັດຕາແລກປ່ຽນເງິນຕາຕ່າງປະເທດ | 21 | - | - |
| ເງິນສົດ ແລະ ທຽບເທົ່າເງິນສົດໃນທ້າຍປີ | | 496,083 | 625,890 |

3.3 ເອກະສານຊ້ອນທ້າຍກ່ຽວກັບລາຍງານຖານະການເງິນ

1. ບົດລາຍງານຂອງຜູ້ກວດສອບເອກະລາດ

ຮຽນ: ຜູ້ຖືຮຸ້ນ ທະນາຄານອິນໂດຈີນ ຈຳກັດ.

ພວກຂ້າພະເຈົ້າ ໄດ້ດຳເນີນການກວດສອບ ເອກະລາຍງານການເງິນຂອງທະນາຄານອິນໂດຈີນຈຳກັດ (ຕໍ່ໄປນີ້ເອີ້ນວ່າ “ທະນາຄານ”), ເຊິ່ງປະກອບດ້ວຍ ໃບສະຫຼຸບຊັບສິມບັດ ນະວັນທີ 31 ທັນວາ 2015, ໃບລາຍງານຜົນໄດ້ຮັບ, ໃບລາຍງານການປ່ຽນແປງທຶນຕົນເອງ ແລະ ໃບລາຍງານກະແສເງິນສົດ ສຳລັບປີທີ່ສິ້ນສຸດ ວັນທີດັ່ງກ່າວ ແລະ ບົດອະທິບາຍຊ້ອນທ້າຍເອກະສານລາຍງານການເງິນເຊິ່ງລາຍງານ ຢູ່ໜ້າ 4 ຫາ 22.

ຄວາມຮັບຜິດຊອບຂອງຄະນະອຳນວຍການຕໍ່ເອກະສານລາຍງານການເງິນ

ຄະນະອຳນວຍການຂອງທະນາຄານ ແມ່ນມີຄວາມຮັບຜິດຊອບໃນການສ້າງ ແລະ ນຳສະເໜີເອກະສານລາຍງານການເງິນໃຫ້ຖືກຕ້ອງ ໂດຍສອດຄ່ອງກັບກົດໝາຍການບັນຊີຂອງ ສປປ ລາວ ແລະ ລະບຽບການທີ່ວາງອອກໂດຍທະນາຄານແຫ່ງສປປ ລາວ ທີ່ກ່ຽວຂ້ອງກັບການສ້າງ ແລະ ການນຳສະເໜີເອກະສານລາຍງານການເງິນແລະຮັບຜິດຊອບຕໍ່ການຄວບຄຸມພາຍໃນທີ່ຄະນະອຳນວຍການເຫັນວ່າຈຳເປັນຕໍ່ການສ້າງ ເອກະສານລາຍງານການເງິນເຫຼົ່ານີ້ໃຫ້ຖືກຕ້ອງ ໂດຍປາສະຈາກຂໍ້ຜິດພາດອັນໃຫຍ່ຫຼວງ, ບໍ່ວ່າຈະເປັນຍ້ອນການສັ່ງໂກງ ຫຼື ຂໍ້ຜິດພາດຕ່າງໆ.

ຄວາມຮັບຜິດຊອບຂອງນັກກວດສອບ

ຄວາມຮັບຜິດຊອບຂອງພວກຂ້າພະເຈົ້າ ແມ່ນອອກຄຳເຫັນຕໍ່ກັບເອກະສານລາຍງານການເງິນເຫຼົ່ານີ້ ບົນພື້ນຖານຜົນການກວດສອບຂອງ ພວກຂ້າພະເຈົ້າ. ພວກຂ້າພະເຈົ້າໄດ້ດຳເນີນການກວດສອບ ໂດຍສອດຄ່ອງກັບ ມາດຕະຖານສາກົນດ້ານການກວດສອບ. ມາດຕະຖານເຫຼົ່ານັ້ນ ຮຽກຮ້ອງໃຫ້ພວກຂ້າພະເຈົ້າ ປະຕິບັດຕາມຂໍ້ບັນຍັດດ້ານຈັນຍາບັນ, ວາງແຜນ ແລະ ດຳເນີນການກວດສອບເພື່ອໃຫ້ໄດ້ຮັບຄວາມເຊື່ອໝັ້ນຢ່າງ ສົມເຫດສົມຜົນວ່າເອກະສານລາຍງານການເງິນ ແມ່ນປາສະຈາກຂໍ້ຜິດພາດອັນໃຫຍ່ຫຼວງ.

ການກວດສອບລວມມີວິທີຕ່າງໆ ເພື່ອເກັບກຳຫຼັກຖານຍັງຍືນຄວາມຖືກຕ້ອງຂອງຈຳນວນເງິນ ແລະ ການເປີດເຜີຍຂໍ້ມູນໃນເອກະສານລາຍງານ ການເງິນ. ຂັ້ນຕອນທີ່ນຳໃຊ້ໃນການກວດສອບ ແມ່ນຂຶ້ນກັບການວິນິໄສຂອງຜູ້ກວດສອບ ລວມເຖິງການປະເມີນລະດັບຄວາມສູງຂອງຂໍ້ຜິດ ພາດອັນໃຫຍ່ຫຼວງຂອງເອກະສານລາຍງານການເງິນບໍ່ວ່າຈະແມ່ນຍ້ອນການສັ່ງໂກງຫຼືຂໍ້ຜິດພາດຕ່າງໆ. ໃນການປະເມີນຄວາມສູງດັ່ງກ່າວ, ນັກ ກວດສອບຈະພິຈາລະນາບັນດາການຄວບຄຸມພາຍໃນທີ່ກ່ຽວຂ້ອງກັບການສ້າງ ແລະ ການນຳສະເໜີເອກະສານລາຍງານການເງິນຂອງທະນາ ຄານເພື່ອອອກແບບຂັ້ນຕອນໃນການກວດສອບໃຫ້ແທດເໝາະກັບສະພາບການແຕ່ບໍ່ແມ່ນເພື່ອຈຸດປະສົງໃນການອອກຄຳເຫັນກ່ຽວກັບປະສິດທິ ພາບຂອງການຄວບຄຸມພາຍໃນຂອງທະນາຄານ. ການກວດສອບນີ້ຍັງລວມການປະເມີນຄວາມເໝາະສົມຂອງນະໂຍບາຍການບັນຊີທີ່ນຳໃຊ້ຢູ່, ຄວາມສົມເຫດສົມຜົນຂອງການຄາດຄະເນທາງການບັນຊີຂອງຄະນະອຳນວຍການ, ພ້ອມກັນນັ້ນກໍຍັງປະເມີນພາບລວມຂອງການນຳສະເໜີ ເອກະສານລາຍງານການເງິນອີກດ້ວຍ.

ພວກຂ້າພະເຈົ້າເຊື່ອວ່າຫຼັກຖານທີ່ໄດ້ມາຈາກການກວດສອບນັ້ນແມ່ນ ພຽງພໍ ແລະ ເໝາະສົມເພື່ອເປັນພື້ນຖານໃຫ້ແກ່ການອອກຄຳເຫັນຂອງ ພວກຂ້າພະເຈົ້າ.

ຄຳເຫັນ

ໃນຄຳເຫັນຂອງພວກຂ້າພະເຈົ້າ, ເອກະສານລາຍງານການເງິນແມ່ນໄດ້ສະແດງພາບພົດອັນຖືກຕ້ອງ ແລະ ຍຸດຕິທຳກ່ຽວກັບຖານະການເງິນຂອງ ທະນາຄານນະວັນທີ 31 ທັນວາ 2015 ລວມທັງຜົນການດຳເນີນງານ ແລະ ກະແສເງິນສົດພາຍໃນປີທີ່ສິ້ນສຸດ ວັນທີດັ່ງກ່າວໂດຍສອດຄ່ອງ ກັບກົດໝາຍການບັນຊີຂອງ ສປປ ລາວ ແລະ ບັນດາລະບຽບການທີ່ອອກໂດຍ ທະນາຄານແຫ່ງ ສປປ ລາວ ທີ່ກ່ຽວຂ້ອງໃນການສ້າງ ແລະ ນຳສະເໜີເອກະສານລາຍງານການເງິນ.

ບັນຫາອື່ນໆ

ຂໍ້ມູນເພີ່ມເຕີມທາງດ້ານການເງິນ ແມ່ນໄດ້ຖືກນຳສະເໜີຈາກໜ້າ I ຫາ VI ເຊິ່ງບໍ່ແມ່ນສ່ວນໜຶ່ງຂອງເອກະສານລາຍງານການເງິນ ແລະ ມີຈຸດປະ ສົງໃນການອ້າງອີງເທົ່ານັ້ນ. ຂໍ້ມູນເພີ່ມເຕີມບໍ່ໄດ້ນອນໃນຂອບເຂດຂອງການກວດສອບຂອງພວກຂ້າພະເຈົ້າ. ດັ່ງນັ້ນ ພວກຂ້າພະເຈົ້າຈຶ່ງບໍ່ໄດ້ໃຫ້ ຄຳເຫັນກ່ຽວກັບຂໍ້ມູນດັ່ງກ່າວ.



ນະຄອນຫຼວງວຽງຈັນ, ສປປ ລາວ
30 ມີນາ 2016

2. ນະໂຍບາຍທາງການບັນຊີທີ່ສໍາຄັນ

ນະໂຍບາຍທາງການບັນຊີທີ່ສໍາຄັນເຊິ່ງໄດ້ນຳໃຊ້ເຂົ້າໃນການສ້າງເອກະສານລາຍງານການເງິນສະບັບນີ້ແມ່ນໄດ້ຖືກສັງລວມໄວ້ດັ່ງລຸ່ມນີ້:

2.1. ຄໍາຖະແຫຼງການ

ຄະນະອໍານວຍການຂອງທະນາຄານໄດ້ລະບຸວ່າ ເອກະສານລາຍງານການເງິນຕ້ອງໄດ້ສ້າງໂດຍສອດຄ່ອງກັບກົດໝາຍວ່າດ້ວຍການບັນຊີຂອງສປປ ລາວ ແລະ ລະບຽບການທີ່ອອກໂດຍທະນາຄານແຫ່ງ ສປປ ລາວ ທີ່ກ່ຽວຂ້ອງກັບການສ້າງ ແລະ ການນໍາສະເໜີເອກະສານລາຍງານການເງິນ.

2.2. ພື້ນຖານຂອງການກະກຽມເອກະສານລາຍງານການເງິນ

ທະນາຄານ ບັນທຶກບັນຊີເປັນສະກຸນເງິນກີບ (“ກີບ”) ແລະ ໄດ້ສ້າງເອກະສານລາຍງານການເງິນເປັນຫົວໜ່ວຍລ້ານກີບ (“ລ້ານກີບ”) ໂດຍສອດຄ່ອງກັບດໍາລັດເລກທີ 02/ນຍ ຂອງນາຍົກລັດຖະມົນຕີ ແຫ່ງ ສປປ ລາວ ລົງວັນທີ 22 ມີນາ 2000, ກົດໝາຍການບັນຊີຂອງ ສປປ ລາວ ແລະ ກົດລະບຽບວາງອອກໂດຍທະນາຄານແຫ່ງ ສປປ ລາວ.

ເອກະສານລາຍງານການເງິນສະບັບນີ້ໄດ້ຖືກສ້າງໂດຍນຳໃຊ້ຫຼັກການບັນຊີ, ຂັ້ນຕອນ ແລະ ການລາຍງານທາງການບັນຊີທີ່ຖືກຍອມຮັບທົ່ວໄປໃນ ສປປ ລາວ. ດັ່ງນັ້ນ ໃບລາຍງານຜົນໄດ້ຮັບ, ໃບສະຫຼຸບຊັບສົມບັດ, ໃບລາຍງານສ່ວນປ່ຽນແປງຂອງທຶນ, ໃບລາຍງານກະແສເງິນສົດ ແລະ ບົດອະທິບາຍຊ່ອນທ້າຍເອກະສານລາຍງານການເງິນແມ່ນບໍ່ໄດ້ສ້າງຂຶ້ນສໍາລັບທ່ານທີ່ບໍ່ໄດ້ຮັບຮູ້ກ່ຽວກັບການບັນຊີ, ຂັ້ນຕອນ ແລະ ການປະຕິບັດການບັນຊີຂອງລາວ. ສະນັ້ນ, ບົດລາຍງານສະບັບນີ້ບໍ່ມີຈຸດປະສົງເພື່ອນຳສະເໜີຖານະການເງິນ, ຜົນຂອງການດຳເນີນງານ ແລະ ກະແສເງິນສົດອີງຕາມຫຼັກການບັນຊີ ແລະ ການປະຕິບັດການບັນຊີທີ່ຍອມຮັບໄດ້ຂອງປະເທດອື່ນນອກຈາກ ສປປ ລາວ.

2.3. ບົດການບັນຊີ

ບົດການບັນຊີຂອງທະນາຄານ ແມ່ນເລີ່ມຈາກວັນທີ 1 ມັງກອນ ແລະ ສິ້ນສຸດໃນວັນທີ 31 ທັນວາ.

2.4. ການຮັບຮູ້ລາຍຮັບ ແລະ ລາຍຈ່າຍດອກເບ້ຍ

ລາຍຮັບ ແລະ ລາຍຈ່າຍດອກເບ້ຍແມ່ນໄດ້ຖືກຮັບຮູ້ໃນໃບລາຍງານຜົນໄດ້ຮັບ ໂດຍອີງຕາມຫຼັກການບັນຊີແບບຄ້າງຮັບຄ້າງຈ່າຍທີ່ນຳໃຊ້ວິທີຄິດໄລ່ແບບສະເໝີຕົວແລະອັດຕາດອກເບ້ຍຕາມທີ່ໄດ້ກຳນົດຢູ່ໃນສັນຍາເງິນກູ້/ເງິນຝາກກັບລູກຄ້າ.

ການຮັບຮູ້ລາຍຮັບດອກເບ້ຍຄ້າງຮັບຈະຖືກຄິດໄລ່ກໍ່ຕໍ່ເມື່ອເງິນກູ້ໄດ້ກາຍເປັນເງິນກູ້ທີ່ບໍ່ເກີດດອກອອກຜົນ ຫຼື ເມື່ອຄະນະອໍານວຍການເຊື່ອວ່າຜູ້ກູ້ຍິ້ມບໍ່ມີຄວາມສາມາດຊໍາລະດອກເບ້ຍ ແລະ ຕົ້ນທຶນໄດ້. ລາຍຮັບດອກເບ້ຍຂອງເງິນກູ້ດັ່ງກ່າວຈະຖືກບັນທຶກໃນໃບລາຍງານຜົນໄດ້ຮັບກໍ່ຕໍ່ເມື່ອໄດ້ຮັບດອກເບ້ຍຕົວຈິງເທົ່ານັ້ນ.

2.5. ການຮັບຮູ້ລາຍຮັບຄ່າທຳນຽມ ແລະ ຄ່າບໍລິການ

ຄ່າທຳນຽມ ແລະ ຄ່າບໍລິການປະກອບດ້ວຍຄ່າທຳນຽມທີ່ໄດ້ຮັບຈາກການບໍລິການໂອນເງິນ, ການຄ້າ, ຄ່າທຳນຽມວົງເງິນສິນເຊື່ອ ແລະ ອື່ນໆ

ຄ່າທຳນຽມ ແລະ ຄ່າບໍລິການແມ່ນຖືກຮັບຮູ້ໃນໃບລາຍງານຜົນໄດ້ຮັບບົນຫຼັກການເງິນສົດ.

2.6. ເງິນສົດ ແລະ ທຽບເທົ່າເງິນສົດ

ເງິນສົດ ແລະ ທຽບເທົ່າເງິນສົດແມ່ນລວມມີເງິນສົດ ແລະ ການລົງທຶນໄລຍະສັ້ນທີ່ມີສະພາບຄ່ອງສູງໂດຍມີອາຍຸຄົບກຳນົດຕໍ່າກວ່າຫຼືເທົ່າກັບ 30 ວັນ ເຊິ່ງພ້ອມທີ່ຈະປ່ຽນເປັນເງິນສົດໄດ້ ແລະ ບັນຊີທີ່ຕ້ອງຮັບຈາກທະນາຄານອື່ນທີ່ມີອາຍຸຄົບກຳນົດຕໍ່າກວ່າ ຫຼື ເທົ່າກັບ 30 ວັນ.

2.7. ເງິນກູ້ໃຫ້ລູກຄ້າ

ເງິນກູ້ໃຫ້ລູກຄ້າແມ່ນຖືກຮັບຮູ້ຕາມຕົ້ນທຶນ ແລະ ສະແດງຍອດເທືອທ້າຍລົບໃຫ້ເງິນແຮໜີ້ຕ້ອງຮັບທວງຍາກສໍາລັບເງິນກູ້ທີ່ບໍ່ເກີດດອກອອກຜົນ.

2.8. ເງິນແຮໜີ້ຕ້ອງຮັບທວງຍາກ

ອີງຕາມຂໍ້ຕົກລົງເລກທີ 324/ທຫລ (BOL 324) ລົງວັນທີ 19 ເມສາ 2011, ທະນາຄານຕ້ອງໄດ້ຈັດຊັ້ນເງິນກູ້ແລະຫັກເງິນແຮສໍາລັບຄ່າເສື່ອມມູນຄ່າຂອງເງິນກູ້, ດັ່ງນັ້ນ, ເງິນກູ້ແມ່ນຖືກຈັດຊັ້ນເປັນເງິນກູ້ທີ່ເກີດດອກອອກຜົນຫລືເງິນກູ້ທີ່ບໍ່ເກີດດອກອອກຜົນອີງຕາມສະຖານະພາບການຊໍາລະເງິນທີ່ຍັງຄົງຄ້າງແລະປັດໄຈທາງດ້ານຄຸນນະພາບອື່ນໆ. ເງິນກູ້ຖືກຈັດຊັ້ນເປັນໜີ້ປົກກະຕິ (ກຸ່ມA) ຫຼືໜີ້ຄວນເອົາໃຈໃສ່ (ກຸ່ມB) ແມ່ນຈະຖືກພິຈາລະນາເປັນເງິນກູ້ທີ່ເກີດດອກອອກຜົນ, ເງິນກູ້ທີ່ຖືກຈັດຊັ້ນເປັນໜີ້ຕໍ່າກວ່າມາດຕະຖານ (ກຸ່ມC) ຫລືໜີ້ສົງໄສ (ກຸ່ມD) ຫລືໜີ້ສູນ (ກຸ່ມE) ແມ່ນຈະຖືກພິຈາລະນາເປັນເງິນກູ້ທີ່ບໍ່ເກີດດອກອອກຜົນຫຼືໜີ້ຕ້ອງຮັບທວງຍາກ.

ອີງຕາມຂໍ້ຕົກລົງເລກທີ 324/ທຫລເງິນແຮສໍາລັບເງິນກູ້ທີ່ເປັນໜີ້ຕ້ອງຮັບທວງຍາກແມ່ນໄດ້ຖືກກຳນົດໂດຍການຄິດໄລ່ເອົາຍອດເທືອຄ້າງຊໍາລະເງິນກູ້ແຕ່ລະລາຍການຄູນໃຫ້ອັດຕາເງິນແຮທີ່ເໝາະສໍາລັບການຈັດຊັ້ນເງິນ

| ລຳດັບ | ການຈັດຊັ້ນໜີ້ | ອັດຕາເງິນແຮ |
|-------|-------------------|-------------|
| 1 | ໜີ້ຕຳກ່ວາມາດຕະຖານ | 20% |
| 2 | ໜີ້ສົງໄສ | 50% |
| 3 | ໜີ້ສູນ | 100% |

ສ່ວນປ່ຽນແປງຂອງເງິນແຮໜີ້ຕ້ອງຮັບທວງຍາກ ແມ່ນຈະໄດ້ຖືກບັນທຶກຢູ່ໃນໃບລາຍງານຜົນໄດ້ຮັບເປັນ “ລາຍຈ່າຍເງິນແຮໜີ້ຕ້ອງຮັບທວງຍາກ” ຫຼື “ເກັບຄືນເງິນແຮໜີ້ຕ້ອງຮັບທວງຍາກ”. ເງິນແຮໜີ້ຕ້ອງຮັບທວງຍາກສະສົມແມ່ນຈະຖືກບັນທຶກລົງໃນໃບສະຫຼຸບຊັບສົມບັດໃນ “ເງິນກູ້ໃຫ້ລູກຄ້າ (ຫຼັງທັກເງິນແຮໜີ້ຕ້ອງຮັບທວງຍາກ)”.

ລາຍລະອຽດກ່ຽວກັບການຈັດຊັ້ນໜີ້ ແລະ ເງິນແຮໜີ້ຕ້ອງຮັບທວງຍາກ ແລະ ຈຳນວນເງິນແຮຕົວຈິງທີ່ບັນທຶກໂດຍທະນາຄານ ນະວັນທີ 31 ທັນວາ 2015 ແມ່ນໄດ້ລະບຸຢູ່ໃນເອກະສານຊ້ອນທາຍ 13.2.

2.9. ເງິນແຮທີ່ໄປສຳລັບການສູນເສຍເງິນກູ້ລວມ

ອີງຕາມຂໍ້ຕົກລົງຂອງທະນາຄານແຫ່ງສປປລາວເລກທີ 324/ທຫລ (“ທຫລ 324”) ໄດ້ກຳນົດໃຫ້ທະນາຄານຕ້ອງທັກເງິນແຮທີ່ໄປສຳລັບການສູນເສຍເງິນກູ້ລວມໃນອັດຕາ 3% ຂອງຍອດເຫຼືອເງິນກູ້ທັງໝົດທີ່ຖືກຈັດຊັ້ນເປັນປະເພດໜີ້ຄວນເອົາໃຈໃສ່ນະວັນທີສ້າງໃບສະຫຼຸບຊັບສົມບັດ ແລະ ຕ້ອງທັກເງິນແຮທີ່ໄປສຳລັບການສູນເສຍເງິນກູ້ລວມສຳລັບເງິນກູ້ທີ່ຖືກຈັດປະເພດເປັນໜີ້ປົກກະຕິແມ່ນອີງຕາມການແຈ້ງການຂອງທະນາຄານແຫ່ງສປປລາວທີ່ແຈ້ງອອກໃນແຕ່ລະປີ. ສຳລັບປີທີ່ສິ້ນສຸດວັນທີ 31 ທັນວາ 2015, ອັດຕາເງິນແຮທີ່ໄປສຳລັບການສູນເສຍເງິນກູ້ລວມສຳລັບເງິນກູ້ທີ່ຈັດເປັນປະເພດໜີ້ປົກກະຕິແມ່ນຢູ່ໃນລະຫວ່າງ 0.5% ຫາ 1.00% ອີງຕາມຂໍ້ຕົກລົງເລກທີ 242/ທຫລ ອອກໂດຍທະນາຄານແຫ່ງ ສປປລາວ, ລົງວັນທີ 2 ເມສາ 2011. ອີງຕາມຂໍ້ຕົກລົງດັ່ງກ່າວທະນາຄານໄດ້ກຳນົດອັດຕາເງິນແຮທີ່ໄປສຳລັບການສູນເສຍເງິນກູ້ລວມແມ່ນ 0.50% ຂອງຍອດເຫຼືອຂອງໜີ້ປົກກະຕິ (2014: 0.5%).

ທະນາຄານໄດ້ປະຕິບັດຂໍ້ກຳນົດຂອງ ທຫລ ວ່າດ້ວຍເງິນແຮສຳລັບການສູນເສຍເງິນກູ້ລວມ ສຳລັບໜີ້ປົກກະຕິ ແລະ ໜີ້ຄວນເອົາໃຈໃສ່ສຳລັບປີທີ່ສິ້ນສຸດວັນທີ 31 ທັນວາ 2015.

ອີງຕາມກົດລະບຽບບັນຊີກ່ຽວຂ້ອງເຊິ່ງວາງອອກໂດຍທະນາຄານແຫ່ງສປປລາວ, ສ່ວນປ່ຽນແປງຂອງເງິນແຮທີ່ໄປສຳລັບການສູນເສຍເງິນກູ້ລວມແມ່ນຈະບັນທຶກລົງໃນໃບລາຍງານຜົນໄດ້ຮັບ. ສ່ວນເພີ່ມຂຶ້ນຂອງເງິນແຮຈະຖືກບັນທຶກເປັນ “ລາຍຈ່າຍອື່ນໆຈາກການດຳເນີນງານ” ແລະ ການຫຼຸດລົງຂອງເງິນແຮດັ່ງກ່າວຈະຖືກບັນທຶກເປັນ “ລາຍຮັບອື່ນໆຈາກການດຳເນີນງານ” ແລະ ຍອດເຫຼືອເງິນແຮທີ່ໄປສຳລັບການສູນເສຍເງິນກູ້ລວມຈະຖືກບັນທຶກຢູ່ໃນໃບສະຫຼຸບຊັບສົມບັດເປັນ “ເງິນແຮທີ່ໄປສຳລັບການສູນເສຍເງິນກູ້ລວມ” ພາຍໃຕ້ພາກສ່ວນຂອງທຶນ ແລະ ຄັງສຳຮອງຕ່າງໆຂອງທະນາຄານ.

2.10. ຊັບສົມບັດຄົງທີ່

ຊັບສົມບັດຄົງທີ່ລວມມີຊັບສົມບັດຄົງທີ່ມີຕົວຕົນ ແລະ ບໍ່ມີຕົວຕົນ, ຊັບສົມບັດຄົງທີ່ມີຕົວຕົນປະກອບມີສິ່ງປຸກສ້າງ, ການປັບປຸງ, ເຄື່ອງເພີນີເຈີ້ ແລະ ເຄື່ອງຕົບແຕ່ງ, ເຄື່ອງໃຊ້ທ້ອງການ, ພາຫະນະ, ຊັບສົມບັດຄົງທີ່ບໍ່ມີຕົວຕົນປະກອບມີໄປແຖມຄອມພິວເຕີ.

ຊັບສົມບັດຄົງທີ່ໄດ້ຖືກລາຍງານດ້ວຍຕົ້ນທຶນລົບໃຫ້ຄ່າຫຼ້ຍຫຼຽນ ແລະ ຄ່າເສື່ອມສະສົມ (ຖ້າມີ).

ຕົ້ນທຶນຂອງຊັບສົມບັດປະກອບດ້ວຍມູນຄ່າຊື້ບວກກັບຄ່າໃຊ້ຈ່າຍທີ່ກ່ຽວຂ້ອງທາງກົງອື່ນໆໃນການເຮັດໃຫ້ຊັບສົມບັດໃນສະພາບທີ່ພ້ອມໃຊ້ງານ.

ຄ່າໃຊ້ຈ່າຍສຳລັບການຊື້ເພີ່ມເຕີມ, ການປັບປຸງ ແລະ ການຕໍ່ອາຍຸແມ່ນຈະຖືກຕິເປັນຕົ້ນທຶນແລະຄ່າໃຊ້ຈ່າຍສຳລັບການບຳລຸງຮັກສາ ແລະ ຄ່າສ້ອມແປງແມ່ນຈະຖືກບັນທຶກຢູ່ໃນໃບລາຍງານຜົນໄດ້ຮັບ.

ເມື່ອຊັບສົມບັດຖືກຂາຍຫຼືໝົດອາຍຸ, ຕົ້ນທຶນ ແລະ ຄ່າຫຼ້ຍຫຼຽນສະສົມຈະຖືກສະສາງຈາກໃບສະຫຼຸບຊັບສົມບັດ ແລະ ກຳໄລ ຫຼື ຂາດທຶນທີ່ມາຈາກການຂາຍອອກທີ່ຖືກບັນທຶກຢູ່ໃນໃບລາຍງານຜົນໄດ້ຮັບ.

2.11. ຄ່າຫຼ້ຍຫຼຽນ ແລະ ຄ່າເສື່ອມຂອງຊັບສົມບັດຄົງທີ່.

ຄ່າຫຼ້ຍຫຼຽນ ແລະ ຄ່າເສື່ອມຂອງຊັບສົມບັດຄົງທີ່ແມ່ນຖືກຄິດໄລ່ຕາມວິທີຄິດໄລ່ແບບສະເໝີຕົວໃນອັດຕາທີ່ກຳນົດໃຊ້ຕໍ່ອາຍຸການນຳໃຊ້ທີ່ຄາດຄະເນ ຂອງຊັບສົມບັດເຫຼົ່ານັ້ນ ອີງຕາມກົດໝາຍ ສວຍສາອາກອນຂອງ ສປປ ລາວ ເລກທີ 05/ສພຊ ລົງວັນທີ 20 ທັນວາ 2011 ເຊິ່ງມີຜົນບັງຄັບໃຊ້ໃນວັນທີ 1 ມັງກອນ 2013 ອອກໂດຍປະທານສະພາແຫ່ງຊາດ. ອັດຕາຄ່າຫຼ້ຍຫຼຽນ ແລະ ຄ່າເສື່ອມ ປະຈຳປີມີດັ່ງຕໍ່ໄປນີ້:

| | |
|--------------------------------|-----|
| ໄປແຖມຄອມພິວເຕີ | 50% |
| ສິ່ງປຸກສ້າງ ແລະ ການປັບປຸງອາຄານ | 5% |
| ເຄື່ອງໃຊ້ທ້ອງການ | 20% |
| ເພີນີເຈີ້ ແລະ ເຄື່ອງຕົບແຕ່ງ | 20% |
| ພາຫະນະ | 20% |

2.12. ຄັງສະລິມຕາມລະບຽບການ






ອີງຕາມຂໍ້ກຳນົດ ວ່າດ້ວຍທະນາຄານທຸລະກິດ ລົງວັນທີ 16 ມັງກອນ 2007, ບັນດາທະນາຄານທຸລະກິດ ແລະ ສາຂາຂອງທະນາຄານຕ່າງປະເທດ ຕ້ອງໄດ້ແບ່ງຜົນກຳໄລສຸດທິເພື່ອນຳໄປສ້າງຄັງສຳຮອງຕາມລະບຽບການດັ່ງລຸ່ມນີ້:

- ຄັງຕາມລະບຽບການ
- ຄັງຂະຫຍາຍທຸລະກິດ ແລະ ຄັງອື່ນໆ.

ໂດຍອີງຕາມກົດລະບຽບ ກຸ່ວກັບ ຄວາມພຽງພໍຂອງທຶນເລກທີ 01/ທຫລ ລົງວັນທີ 28ສິງຫາ2001 ໂດຍຜູ້ວ່າການທະນາຄານແຫ່ງ ສປປ ລາວ ແລະ ບັນດາບົດແນະນຳຕ່າງໆທີ່ກຸ່ວຂອງ ກຳນົດໃຫ້ບັນດາທະນາຄານທຸລະກິດ ແລະ ທະນາຄານສາຂາຕ່າງປະເທດ ແມ່ນຕ້ອງໄດ້ສ້າງຄັງສະລິມຕາມລະບຽບການ ໃນອັດຕາຈາກ 5% ຫາ 10% ຂອງກຳໄລທັງອາກອນ ໂດຍຂຶ້ນກັບການຕັດສິນໃຈຂອງສະພາບໍລິຫານ. ສະນັ້ນໃນປີ 2015 ທະນາຄານໄດ້ສ້າງຄັງຄັ້ງນີ້:

2.13. ການເຄື່ອນໄຫວທີ່ເປັນເງິນຕາຕ່າງປະເທດ

ທະນາຄານ ໄດ້ປະຕິບັດລະບົບການບັນຊີ ແລະ ບັນທຶກທຸກການເຄື່ອນໄຫວຕາມສະກຸນເງິນເດີມ. ຊັບສິນ ແລະ ໜີ້ສິນທີ່ເປັນເງິນຕາຕ່າງປະເທດ ໃນທ້າຍປີແມ່ນໄດ້ຖືກຕີມູນຄ່າເປັນເງິນກີບ ຕາມອັດຕາແລກປ່ຽນໃນມື້ສ້າງໃບສະຫຼຸບຊັບສິມບັດ (ລາຍລະອຽດອັດຕາແລກປ່ຽນເງິນຕາຕ່າງປະເທດທຽບໃສ່ເງິນກີບນະວັນທີ 31 ທັນວາ 2015 ແລະ ນະວັນທີ 31 ທັນວາ 2014 ໄດ້ສະແດງຢູ່ຂ້າງລຸ່ມນີ້). ສ່ວນຜິດດຽງເງິນຕາຕ່າງປະເທດທີ່ເກີດຈາກການຕີມູນຄ່າຊັບສິນ ແລະ ໜີ້ສິນໃນມື້ສ້າງໃບສະຫຼຸບຊັບສິມບັດແມ່ນຖືກບັນທຶກເຂົ້າໃນໃບລາຍງານຜົນໄດ້ຮັບ.

| | 31 ທັນວາ 2015 ກີບ | 31 ທັນວາ 2014 ກີບ |
|------------------------------------------------------------------------------------------------------------|----------------------|----------------------|
|  ໂດລາ ສະຫະລັດ (“USD”) | 8,128.00 | 8,068.00 |
|  ບາດໄທ (“THB”) | 226.00 | 246.49 |
|  ຢູໂຣ (“EUR”) | 8,749.00 | 9,667.00 |
|  ເຢັນ ຍີ່ປຸ່ນ (“-JPY”) | 65.33 | 64.91 |
|  ອົດສະຕາລີ ໂດລາ (“AUD”) | 5,728.00 | 6,352.00 |

2.14. ອາກອນ

ອາກອນຖືກຄິດໄລ່ຈາກກຳໄລໃນປີປັດຈຸບັນ ໂດຍອີງຕາມກົດໝາຍສ່ວຍສາອາກອນທີ່ປະກາດໃຊ້ພາຍໃນ ສປປ ລາວ. ທາງທະນາຄານຕ້ອງຈ່າຍອາກອນໃນອັດຕາ 24% ຂອງກຳໄລກ່ອນອາກອນ. ໂດຍອີງຕາມກົດໝາຍວ່າດ້ວຍສ່ວຍສາອາກອນສະບັບເລກທີ 05/ສພຊລົງວັນທີ 20 ທັນວາ 2011, ການແຈ້ງເສຍອາກອນຂອງທະນາຄານຕ້ອງໄດ້ຮັບການກວດກາໂດຍເຈົ້າໜ້າທີ່ສ່ວຍສາອາກອນ. ຍ້ອນວ່າການນຳໃຊ້ກົດໝາຍສ່ວຍສາອາກອນ ແລະ ລະບຽບການຕ່າງໆ ແມ່ນມີຫລາຍປະເພດເຊິ່ງອາດຈະແປຄວາມໄດ້ເປັນຫລາຍຢ່າງ, ຈຳນວນທີ່ໄດ້ຖືກລາຍງານຢູ່ໃນເອກະສານລາຍງານການເງິນອາດຈະມີການປ່ຽນແປງຂຶ້ນກັບການໄລ່ລຽງຂອງເຈົ້າໜ້າທີ່ສ່ວຍສາອາກອນ.

2.15. ຜົນປະໂຫຍດຂອງພະນັກງານ

ຜົນປະໂຫຍດພາຍຫຼັງອອກການ

ຜົນປະໂຫຍດພາຍຫຼັງອອກການແມ່ນຈະຖືກຈ່າຍໃຫ້ກັບພະນັກງານ ທີ່ກະສູນໂດຍເງິນສຳຮອງກະສູນທີ່ທະນາຄານໄດ້ສ້າງໄວ້, ນະໂຍບາຍຂອງທະນາຄານແມ່ນ ຈະຫັກຈາກເງິນເດືອນພະນັກງານ ແລະ ເກັບຮັກສາໄວ້ໂດຍທະນາຄານເພື່ອເປັນຄັງສຳຮອງ. ປົກກະຕິແມ່ນຫັກ 4% ຂອງເງິນເດືອນພື້ນຖານຂອງພະນັກງານ ແລະ ທະນາຄານສົມທົບ 6% ຂອງເງິນເດືອນພື້ນຖານພະນັກງານ (ຈຳນວນສູງສຸດປະຈຳເດືອນ ໂດຍພະນັກງານ ແລະ ທະນາຄານແມ່ນ 500 ໂດລາ). ນອກຈາກນີ້ແລ້ວ ທະນາຄານບໍ່ມີພັນທະອື່ນໆ ອີກທີ່ກຸ່ວກັບຜົນປະໂຫຍດພາຍຫຼັງອອກການ.

ຜົນປະໂຫຍດຈາກການເລີກຈ້າງ

ອີງຕາມກົດໝາຍແຮງງານສະບັບປັບປຸງ ມາດຕາທີ 82 ເລກທີ 43/ສພຊ ທີ່ອະນຸມັດໂດຍ ປະທານປະເທດຂອງ ສປປ ລາວ ລົງວັນທີ 28 ມັງກອນ 2014 ທະນາຄານມີພັນທະທີ່ຈະຕ້ອງຈ່າຍເງິນອຸດໜູນສຳລັບພະນັກງານຜູ້ທີ່ຖືກເລີກຈ້າງງານ ໃນກໍລະນີ ດັ່ງຕໍ່ໄປນີ້:

- ພະນັກງານຍັງຂາດຄວາມສາມາດພິເສດຫຼືສຸຂະພາບບໍ່ແຂງແຮງແລະດັ່ງນັ້ນຈຶ່ງບໍ່ສາມາດສືບຕໍ່ການເຮັດວຽກໄດ້
- ຜູ້ຈ້າງງານຈະມີການພິຈາລະນາ ເຖິງຄວາມຈຳເປັນເພື່ອຫຼຸດຜ່ອນຈຳນວນຂອງພະນັກງານ ເພື່ອປັບປຸງການເຮັດວຽກພາຍໃນຫົວໜ່ວຍແຮງງານ.

ສຳລັບການຍົກເລີກສັນຍາຈ້າງງານ ບໍ່ວ່າຈະເປັນກໍລະນີໃດໆ ທີ່ໄດ້ກ່າວມາຂ້າງເທິງນີ້ ນາຍຈ້າງຕ້ອງຈ່າຍເງິນຄ່າອຸດໜູນການຍົກເລີກທີ່ຖືກຄິດໄລ່ ບົນພື້ນຖານ 10% ຂອງເງິນເດືອນພື້ນຖານທີ່ໄດ້ຮັບກ່ອນມີຊັ້ນສູດການເຮັດວຽກ. ນະວັນທີ 31 ທັນວາ 2015, ແມ່ນບໍ່ມີພະນັກງານຂອງທະນາຄານທີ່ຖືກເລີກຈ້າງງານພາຍໃຕ້ເງື່ອນໄຂຂ້າງເທິງທີ່ໄດ້ກ່າວມານີ້. ດັ່ງນັ້ນ ທະນາຄານຈຶ່ງບໍ່ສ້າງເງິນແຮສຳລັບເງິນອຸດໜູນເລີກຈ້າງງານໃນເອກະສານລາຍງານການເງິນ..

3. ລາຍຮັບສຸດທິຈາກດອກເບ້ຍ ແລະ ລາຍຮັບທີ່ຄ້າຍຄືກັນ

| | 2015 ລ້ານກີບ | 2014 ລ້ານກີບ |
|--------------------------------------------------|------------------|------------------|
| ລາຍຮັບດອກເບ້ຍ ແລະທີ່ຄ້າຍຄືດອກເບ້ຍ: | | |
| ທຸລະກຳລະຫວ່າງທະນາຄານ | 218 | 65 |
| ເງິນກູ້ໃຫ້ກັບລູກຄ້າ | 304,437 | 222,906 |
| ລາຍຮັບອື່ນໆ | 3,662 | 4,432 |
| | 308,317 | 227,403 |
| ລາຍຈ່າຍດອກເບ້ຍ ແລະ ທີ່ຄ້າຍຄືດອກເບ້ຍ: | | |
| ການເຮັດທຸລະກຳລະຫວ່າງທະນາຄານ | (35,816) | (10,930) |
| ເງິນຝ່າກລູກຄ້າ | (181,014) | (140,971) |
| | (216,830) | (151,901) |
| ລາຍຮັບສຸດທິຈາກດອກເບ້ຍ ແລະທີ່ຄ້າຍຄືດອກເບ້ຍ | 91,487 | 75,502 |

4. ລາຍຮັບສຸດທິຄ່າທຳນຽມ ແລະ ຄ່າບໍລິການ

| | 2015 ລ້ານກີບ | 2014 ລ້ານກີບ |
|------------------------------------------------------|-----------------|-----------------|
| ລາຍຮັບຄ່າທຳນຽມ ແລະ ຄ່າບໍລິການຈາກ: | | |
| ທະນາຄານພາຍໃນປະເທດ | 78 | 105 |
| ແຊັກທ່ອງທ່ຽວ, ແຊັກທະນາຄານ ແລະ ເອກະສານມີຄ່າອື່ນໆ | 159 | 150 |
| ຄ່າບໍລິການຈາກໜັງສືສິນເຊື້ອ | 730 | 931 |
| ຫຼັກຊັບ | 52 | 54 |
| ການສື່ສານ (ແຟັກ, ໂທລະເລກ) | 1,436 | 1,287 |
| ຄ່າທຳນຽມຈາກການໂອນເງິນ | 172 | 123 |
| ຄ່າທຳນຽມຈາກເງິນກູ້ | 5,363 | 4,270 |
| ລາຍຮັບຈາກຄ່າປັບໃໝການຊຳລະທີ່ຊ້າທີ່ເກັບຈາກລູກຄ້າ | 7,839 | 8,242 |
| ຄ່າທຳນຽມຈາກການແລກປ່ຽນເງິນຕາ | 92 | 86 |
| ລາຍຮັບອື່ນໆຈາກການບໍລິການທາງການເງິນ ແລະ ລູກຄ້າ | 1,659 | 275 |
| | 17,580 | 15,523 |
| ລາຍຈ່າຍຄ່າທຳນຽມ ແລະ ຄ່າບໍລິການຈາກ: | | |
| ຄ່າທຳນຽມສຳລັບການບໍລິການຊຳລະຜ່ານແຊັກ, ແຟັກ, TT, ສະວິບ | (84) | (129) |
| ການບໍລິການທາງການເງິນອື່ນໆ | (2,823) | (1,158) |
| ລາຍຮັບສຸດທິຈາກຄ່າທຳນຽມ ແລະ ຄ່າບໍລິການ | (2,907) | (1,287) |
| | 14,673 | 14,236 |

5. ລາຍຮັບອື່ນໆຈາກການດຳເນີນງານ

| | 2015 ລ້ານກີບ | 2014 (ລ້ານກີບ) |
|--------------------------------------------------------------------|-----------------|-------------------|
| ລາຍຮັບຈາກການເກັບຄືນລາຍຈ່າຍ | 4,132 | 8,200 |
| ເກັບຄືນເງິນແຮ່ທົ່ວໄປສຳລັບການສູນເສຍເງິນກູ້ລວມ (ບົດອະທິບາຍເລກທີ13.2) | 9,392 | 3,950 |
| ລາຍຮັບອື່ນໆ | 98 | 115 |
| | 13,622 | 12,265 |

6. ເງິນເດືອນ ແລະ ລາຍຈ່າຍອື່ນໆກ່ຽວກັບພະນັກງານ

| | 2015 ລ້ານກີບ | 2014 ລ້ານກີບ |
|-----------------------------|-----------------|-----------------|
| ຄ່າແຮງງານ ແລະ ເງິນເດືອນ | 15,615 | 14,972 |
| ລາຍຈ່າຍອື່ນໆກ່ຽວກັບພະນັກງານ | 5,975 | 5,017 |
| | 21,590 | 19,989 |

7. ລາຍຈ່າຍບໍລິຫານອື່ນໆ

| | 2015 ລ້ານກີບ | 2014 ລ້ານກີບ |
|--------------------------------------------|-----------------|-----------------|
| ຄ່າເຊົ່າທ້ອງຖານ | 2,363 | 2,193 |
| ຄ່ານໍ້າມັນ | 639 | 666 |
| ຄ່າເຄື່ອງໃຊ້ທ້ອງຖານ | 212 | 169 |
| ຄ່າໂຄສະນາ, ການຕະຫຼາດ ແລະ ການສົ່ງເສີມການຂາຍ | 2,674 | 1,256 |
| ຄ່າໂທລະຄົມມະນາຄົມ | 1,153 | 1,083 |
| ຄ່າສ້ອມແປງ ແລະ ບໍາລຸງຮັກສາ | 496 | 503 |
| ຄ່າໄຟຟ້າ ແລະ ນໍ້າປະປາ | 843 | 706 |
| ຄ່າກວດສອບບັນຊີ | 268 | 177 |
| ອື່ນໆ | 2,781 | 2,800 |
| ການບໍລິການຈາກພາຍນອກ | 34 | 208 |
| ຄ່າທຳນຽມປະກັນໄພ | 757 | 570 |
| | 12,220 | 10,331 |

8. ລາຍຈ່າຍອື່ນໆຈາກການດຳເນີນງານ

| | 2015 ລ້ານກີບ | 2014 ລ້ານກີບ |
|---------------------------------------------|-----------------|-----------------|
| ລາຍຈ່າຍເງິນແຮງທົ່ວໄປ (ເອກະສານຊ້ອນທ້າຍ 13.2) | 14,584 | 10,513 |
| ກອງທຶນປົກປ້ອງຜູ້ຝາກເງິນ | 2,054 | 1,623 |
| ລາຍຈ່າຍຈາກການເກັບຄືນລາຍຮັບ | 72 | 808 |
| ຂາດທຶນຈາກການສະສາງຊັບສິນບັດ | 6 | 8 |
| ລາຍຈ່າຍອື່ນໆ | 1,453 | 1,223 |
| | 18,169 | 14,175 |

9. ເງິນສົດໃນຄັງ

| | 31 ທັນວາ 2015 ລ້ານກີບ | 31 ທັນວາ 2014 ລ້ານກີບ |
|---------------------------------|--------------------------|--------------------------|
| ເງິນສົດໃນຄັງເປັນກີບ | 39,050 | 30,208 |
| ເງິນສົດໃນຄັງເປັນເງິນຕາຕ່າງປະເທດ | 46,061 | 39,338 |
| | 85,111 | 69,546 |

10. ເງິນຝາກຢູ່ທະນາຄານແຫ່ງ ສປປ ລາວ (“ທຫລ”)

| | 31 ທັນວາ 2015 ລ້ານກີບ | 31 ທັນວາ 2014 ລ້ານກີບ |
|--------------------|--------------------------|--------------------------|
| ເງິນຝາກກະແສລາຍວັນ | 313,227 | 259,601 |
| ເງິນຝາກພາກບັງຄັບ | 142,776 | 111,288 |
| ເງິນຝາກທຶນຈົດທະບຽນ | 294 | 294 |
| | 456,297 | 371,183 |

ເງິນຝາກກັບທະນາຄານແຫ່ງ ສປປ ລາວ ລວມມີເງິນຝາກກະແສລາຍວັນ ແລະ ເງິນຝາກພາກບັງຄັບ ແລະ ເງິນຝາກທຶນຈົດທະບຽນ, ເງິນຝາກດັ່ງກ່າວແມ່ນບໍ່ມີດອກເບ້ຍ.

ຕາມຂໍ້ກຳນົດຂອງທະນາຄານແຫ່ງ ສປປ ລາວ, ທະນາຄານໄດ້ຖືກຮຽກຮ້ອງໃຫ້ຮັກສາຄັງສຳຮອງເງິນສົດໄວ້ກັບທະນາຄານແຫ່ງ ສປປ ລາວ ໃນຮູບແບບເງິນຝາກພາກບັງຄັບເຊິ່ງຖືກຄິດໄລ່ໃນອັດຕາ 5.00% ສຳລັບເງິນກີບ ແລະ 10.00% ສຳລັບເງິນໂດລາ ແລະ ບາດ (2014: 5.00% ແລະ 10.00%) ໃນທຸກໆ 2 ຄັ້ງຕໍ່ເດືອນ ຂອງຍອດເງິນຝາກລູກຄ້າທີ່ມີກຳນົດຕໍ່າກວ່າ 12 ເດືອນ.

ພາຍໃນປີທະນາຄານໄດ້ຮັກສາເງິນຝາກພາກບັງຄັບ ເພື່ອໃຫ້ສອດຄ່ອງຕາມຂໍ້ກຳນົດຂອງທະນາຄານແຫ່ງ ສປປ ລາວ.

11. ໜີ້ຕ້ອງຮັບຈາກທະນາຄານອື່ນ

| | 31 ທັນວາ 2015 ລ້ານກີບ | 31 ທັນວາ 2014 ລ້ານກີບ |
|---------------------------------------------|--------------------------|--------------------------|
| ເງິນຝາກກະແສລາຍວັນ | 97,745 | 296,743 |
| ເງິນຝາກກັບທະນາຄານພາຍໃນປະເທດ | 28,818 | 17,140 |
| ທະນາຄານການຄ້າຕ່າງປະເທດລາວ ມະຫາຊົມ (ທຄຕລ) | 28,277 | 16,554 |
| ທະນາຄານຮວມພັດທະນາ (ທຮພ) | 528 | 573 |
| ທະນາຄານພັດທະນາລາວ (ທພລ) | 13 | 13 |
| ເງິນຝາກກັບທະນາຄານຕ່າງປະເທດ | 68,927 | 279,603 |
| ທະນາຄານ Standard Chartered, ນິວຢອກ | 11,770 | 235,869 |
| ທະນາຄານ Standard Chartered, ບາງກອກ | 7,917 | 4,647 |
| ທະນາຄານ Standard Chartered, ແຟັງເພີດ | 272 | 504 |
| Deutsche Bank Trust Company America, ນິວຢອກ | 48,968 | 38,583 |
| ເງິນຝາກມີກຳນົດ | 4,520 | 4,930 |
| ທະນາຄານ ໄຊງ່ອນເທື່ອງຕີນ-ສາຂາລາວ (*) | 4,520 | 4,930 |
| | 102,265 | 301,673 |

(*) ເງິນຝາກມີກຳນົດ ຢູ່ທີ່ ທະນາຄານໄຊງ່ອນເທື່ອງຕີນ-ສາຂາລາວຈຳນວນເງິນແມ່ນ 20,000,000 ບາດມີກຳນົດ 3 ເດືອນ, ໃນອັດຕາດອກເບ້ຍ 3% ຕໍ່ປີ.

12. ການລົງທຶນໃນຫຼັກຊັບ

| ຫຼັກຊັບທີ່ຖືໄວ້ຈົນຖ້າຄິບກຳນົດ | 31 ທັນວາ 2015 ລ້ານກີບ | 31 ທັນວາ 2014 ລ້ານກີບ |
|-------------------------------|--------------------------|--------------------------|
| | - | 26,000 |
| ພັນທະບັດທີ່ອອກໂດຍກະຊວງການເງິນ | - | 26,000 |
| | - | 26,000 |

13. ເງິນກູ້ໃຫ້ລູກຄ້າ(ຫຼັງຫັກເງິນແຮໜີ້ຕ້ອງຮັບທວງຍາກ)

13.1 ເງິນກູ້ໃຫ້ລູກຄ້າ

| | 31 ທັນວາ 2015 ລ້ານກີບ | 31 ທັນວາ 2014 ລ້ານກີບ |
|-----------------------------------------------|--------------------------|--------------------------|
| ເງິນກູ້ໃຫ້ລູກຄ້າ | 3,401,528 | 2,257,893 |
| ເງິນແຮໜີ້ຕ້ອງຮັບທວງຍາກ (ບົດອະທິບາຍເລກທີ 13.2) | - | - |
| | 3,401,528 | 2,257,893 |

ອັດຕາດອກເບ້ຍເງິນກູ້ທຸລະກິດພາຍໃນປີມີດັ່ງນີ້:

| | 2015 ອັດຕາດອກເບ້ຍ % ຕໍ່ປີ | 2014 ອັດຕາດອກເບ້ຍ % ຕໍ່ປີ |
|---------------------|------------------------------|------------------------------|
| ເງິນກູ້ເປັນເງິນກີບ | 8.28% - 15.00% | 7.80% - 16.00% |
| ເງິນກູ້ເປັນເງິນໂດລາ | 8.00% - 12.00% | 4.25% - 15.00% |
| ເງິນກູ້ເປັນເງິນບາດ | 8.00% - 12.00% | 6.50% - 30.00% |

ໃຈ້ແຍກຕາມສະກຸນເງິນ

| | 31 ທັນວາ 2015 ລ້ານກີບ | 31 ທັນວາ 2014 ລ້ານກີບ |
|---------------------|--------------------------|--------------------------|
| ເງິນກູ້ເປັນເງິນກີບ | 1,277,333 | 1,176,646 |
| ເງິນກູ້ເປັນເງິນໂດລາ | 1,864,382 | 900,436 |
| ເງິນກູ້ເປັນເງິນບາດ | 259,813 | 180,811 |
| | 3,401,528 | 2,257,893 |

ໃຈ້ແຍກຕາມຄຸນນະພາບເງິນກູ້

| | 31 ທັນວາ 2015 ລ້ານກີບ | 31 ທັນວາ 2014 ລ້ານກີບ |
|----------------------------|--------------------------|--------------------------|
| ເງິນກູ້ທີ່ເກີດດອກອອກຜົນ | 3,401,528 | 2,257,893 |
| - ທີ່ປົກກະຕິ | 3,232,552 | 2,065,801 |
| - ທີ່ຄວນເອົາໃຈໃສ່ | 168,976 | 192,092 |
| ເງິນກູ້ທີ່ບໍ່ເກີດດອກອອກຜົນ | - | - |
| - ທີ່ຕໍ່າກວ່າມາດຖານ | - | - |
| - ທີ່ຕ້ອງສົງໄສ | - | - |
| - ທີ່ສູນ | - | - |
| | 3,401,528 | 2,257,893 |

13.2 ເງິນແຮສຳລັບໜີ້ເສຍ

ການເຄື່ອນໄຫວເງິນແຮໜີ້ເສຍຂອງທະນາຄານພາຍໃນປີ 2015 ມີດັ່ງລຸ່ມນີ້:

| | ເງິນແຮໜີ້ຕ້ອງຮັບ ທວງຍາກ ລ້ານກີບ | ເງິນແຮທີ່ໄປສຳລັບ ກິດຈະກຳສິນເຊື່ອ ລ້ານກີບ |
|--------------------------------------|---------------------------------------|------------------------------------------------|
| ຍອດເຫລືອນະວັນທີ 1 ມັງກອນ 2014 | - | 9,501 |
| ເງິນແຮທີ່ຫັກເປັນລາຍຈ່າຍໃນປີ | - | 10,513 |
| ເກັບຄືນເງິນແຮພາຍໃນປີ | - | (3,950) |
| ສ່ວນຜິດດຽງຈາກການແລກປ່ຽນເງິນຕາ | - | 28 |
| ຍອດເຫລືອນະວັນທີ 31 ທັນວາ 2014 | - | 16,092 |
| ເງິນແຮທີ່ຫັກເປັນລາຍຈ່າຍໃນປີ | - | 14,584 |
| ເກັບຄືນເງິນແຮພາຍໃນປີ | - | (9,392) |
| ສ່ວນຜິດດຽງຈາກການແລກປ່ຽນເງິນຕາ | - | (51) |
| ຍອດເຫລືອນະວັນທີ 31 ທັນວາ 2015 | - | 21,233 |

ລາຍລະອຽດຂອງການຈັດຊັ້ນໜີ້ ແລະ ການຫັກເງິນແຮຕາມຂໍ້ກຳນົດຂອງທະນາຄານແຫ່ງ ສປປ ລາວ ນະວັນທີ 31 ທັນວາ 2015 ມີດັ່ງລຸ່ມນີ້:

| ການຈັດຊັ້ນໜີ້ | ຍອດເຫລືອເງິນ ກູ້ລ້ານກີບ | ເງິນແຮໜີ້ຕ້ອງ ຮັບທວງຍາກ ລ້ານກີບ | ເງິນແຮທີ່ໄປສຳລັບ ກິດຈະກຳສິນເຊື່ອ ລ້ານກີບ | ລວມເງິນແຮ ລ້ານກີບ |
|----------------------------------|----------------------------|---------------------------------------|------------------------------------------------|----------------------|
| ເງິນກູ້ທີ່ເກີດດອກອອກຜົນ | | | | |
| - ເງິນກູ້ປົກກະຕິ | 3,232,552 | - | 16,162 | 16,162 |
| - ເງິນກູ້ທີ່ຕ້ອງເອົາໃຈໃສ່ | 168,976 | - | 5,071 | 5,071 |
| ເງິນກູ້ທີ່ບໍ່ເກີດດອກອອກຜົນ (NPL) | - | - | - | - |
| ລວມທັງໝົດ | 3,401,528 | - | 21,233 | 21,233 |

14. ຊັບສົມບັດຄົງທີ່

14.1 ຊັບສົມບັດຄົງທີ່ບໍ່ມີຕົວຕົນ

ການເຄື່ອນໄຫວຂອງຊັບສົມບັດຄົງທີ່ບໍ່ມີຕົວຕົນສໍາລັບທີ່ສິ້ນສຸດ ວັນທີ 31 ທັນວາ 2015 ມີດັ່ງລຸ່ມນີ້:

| | ໂປແກມຄອມພິວເຕີ ລ້ານກີບ | ລວມ ລ້ານກີບ |
|------------------------------|---------------------------|----------------|
| ມູນຄ່າເດີມ: | | |
| ວັນທີ 1 ມັງກອນ2015 | 2,004 | 2,004 |
| ໂອນມາຈາກການກໍ່ສ້າງພວມດໍາເນີນ | 772 | 772 |
| ສະສາງອອກ | (1,328) | (1,328) |
| ວັນທີ 31 ທັນວາ2015 | 1,448 | 1,448 |
| ຄ່າເສື່ອມສະສົມ: | | |
| ວັນທີ 1 ມັງກອນ2015 | 1,399 | 1,399 |
| ຄ່າຫຼຸຍຫຼຸນພາຍໃນປີ 2015 | 328 | 328 |
| ສະສາງອອກ | (1,328) | (1,328) |
| ວັນທີ 31 ທັນວາ2015 | 399 | 399 |
| ມູນຄ່າສຸດທິ: | | |
| ວັນທີ 1 ມັງກອນ2015 | 605 | 605 |
| ວັນທີ 31 ທັນວາ2015 | 1,049 | 1,049 |

ການເຄື່ອນໄຫວຂອງຊັບສົມບັດຄົງທີ່ບໍ່ມີຕົວຕົນສໍາລັບທີ່ສິ້ນສຸດປີ ວັນທີ 31 ທັນວາ 2014 ມີດັ່ງລຸ່ມນີ້:

| | ໂປແກມຄອມພິວເຕີ ລ້ານກີບ | ລວມ ລ້ານກີບ |
|------------------------|---------------------------|----------------|
| ມູນຄ່າເດີມ: | | |
| ວັນທີ 1 ມັງກອນ2014 | 6,156 | 6,156 |
| ຮັບເຂົ້າເພີ່ມ | - | - |
| ສະສາງອອກ | (4,152) | (4,152) |
| ວັນທີ 31 ທັນວາ2014 | 2,004 | 2,004 |
| ຄ່າເສື່ອມສະສົມ: | | |
| ວັນທີ 1 ມັງກອນ2014 | 4,549 | 4,549 |
| ຄ່າເສື່ອມພາຍໃນປີ2014 | 1,002 | 1,002 |
| ສະສາງອອກ | (4,152) | (4,152) |
| ວັນທີ 31 ທັນວາ2014 | 1,399 | 1,399 |
| ມູນຄ່າສຸດທິ: | | |
| ວັນທີ 1 ມັງກອນ2014 | 1,607 | 1,607 |
| ວັນທີ 31 ທັນວາ2014 | 605 | 605 |

14.2 ຊັບສົມບັດຄົງທີ່ມີຕົວຕົນ

ການເຄື່ອນໄຫວຂອງຊັບສົມບັດຄົງທີ່ມີຕົວຕົນສໍາລັບທີ່ສິ້ນສຸດປີ ວັນທີ 31 ທັນວາ 2015 ມີດັ່ງລຸ່ມນີ້:

| | ສິ່ງປຸກສ້າງ&ການປັບປຸງ ລ້ານກີບ | ອຸປະກອນ ທ້ອງຖານ ລ້ານກີບ | ເພີ່ມເຈີ & ເຄື່ອງຕິດຕັ້ງ ລ້ານກີບ | ພາຫະນະ ລ້ານກີບ | ລວມ ລ້ານກີບ |
|---------------------------------|----------------------------------|----------------------------|-------------------------------------|-------------------|----------------|
| ມູນຄ່າເດີມ: | | | | | |
| ວັນທີ 1 ມັງກອນ2015 | 20,815 | 15,563 | 5,655 | 2,657 | 44,690 |
| ຮັບເຂົ້າເພີ່ມ | 1,259 | 638 | 379 | - | 2,276 |
| ໂອນຈາກຊັບສົມບັດຄົງທີ່ພວມກໍ່ສ້າງ | - | 473 | - | - | 473 |
| ສະສາງອອກ | - | (5) | (6) | (147) | (158) |
| 31 ທັນວາ 2015 | 22,074 | 16,669 | 6,028 | 2,510 | 47,281 |
| ຄ່າຫຼຸຍຫຼຸນສະສົມ: | | | | | |
| 1 ມັງກອນ2015 | 10,270 | 6,020 | 2,056 | 1,135 | 19,481 |
| ຄ່າຫຼຸຍຫຼຸນພາຍໃນປີ | 2,183 | 2,165 | 737 | 506 | 5,591 |
| ສະສາງອອກ | - | (2) | (3) | (80) | (85) |
| 31 ທັນວາ2015 | 12,453 | 8,183 | 2,790 | 1,561 | 24,987 |
| ມູນຄ່າສຸດທິ: | | | | | |
| 1 ມັງກອນ2015 | 10,545 | 9,543 | 3,599 | 1,522 | 25,209 |
| 31 ທັນວາ2015 | 9,621 | 8,486 | 3,238 | 949 | 22,294 |

ການເຄື່ອນໄຫວຂອງຊັບສົມບັດຄົງທີ່ມີຕົວຕົນສໍາລັບທີ່ສິ້ນສຸດປີ ວັນທີ 31 ທັນວາ 2014 ມີດັ່ງລຸ່ມນີ້:

| | ສິ່ງປຸກສ້າງ & ການປັບປຸງ ລ້ານກີບ | ອຸປະກອນທ້ອງຖານ ລ້ານກີບ | ເພີ່ມເຈີ & ເຄື່ອງຕິດຕັ້ງ ລ້ານກີບ | ພາຫະນະ ລ້ານກີບ | ລວມ ລ້ານກີບ |
|------------------------|------------------------------------|---------------------------|-------------------------------------|-------------------|----------------|
| ມູນຄ່າເດີມ: | | | | | |
| 1 ມັງກອນ 2014 | 20,485 | 14,093 | 4,965 | 3,087 | 42,630 |
| ຮັບເຂົ້າເພີ່ມ | 330 | 1,500 | 690 | 232 | 2,752 |
| ສະສາງອອກ | - | (30) | - | (662) | (692) |
| 31 ທັນວາ 2014 | 20,815 | 15,563 | 5,655 | 2,657 | 44,690 |
| ຄ່າເສື່ອມສະສົມ: | | | | | |
| 1 ມັງກອນ 2014 | 8,209 | 4,198 | 1,511 | 1,230 | 15,148 |
| ຄ່າຫຼຸດທຽມພາຍໃນປີ | 2,061 | 1,844 | 545 | 534 | 4,984 |
| ສະສາງອອກ | - | (22) | - | (629) | (651) |
| 31 ທັນວາ 2014 | 10,270 | 6,020 | 2,056 | 1,135 | 19,481 |
| ມູນຄ່າສຸດທິ: | | | | | |
| 1 ມັງກອນ 2014 | 12,276 | 9,895 | 3,454 | 1,857 | 27,482 |
| 31 ທັນວາ 2014 | 10,545 | 9,543 | 3,599 | 1,522 | 25,209 |

15. ຊັບສິນອື່ນໆ

| | 31 ທັນວາ 2015 ລ້ານກີບ | 31 ທັນວາ 2014 ລ້ານກີບ |
|----------------------|--------------------------|--------------------------|
| ເງິນຄ້າປະກັນຄ່າເຊົ່າ | 50,983 | 50,508 |
| ລາຍຈ່າຍລວງໜ້າ | 8,288 | 5,585 |
| ອື່ນໆ | 41,503 | 25,766 |
| | 100,774 | 81,859 |

16. ຫົວຕ້ອງສົ່ງໃຫ້ທະນາຄານ ແລະ ສະຖາບັນການເງິນອື່ນ

| | 31 ທັນວາ 2015 ລ້ານກີບ | 31 ທັນວາ 2014 ລ້ານກີບ |
|--------------------------------------|--------------------------|--------------------------|
| ເງິນຝາກກະແສລາຍວັນ | | |
| ອົງການປະກັນສັງຄົມ | - | 152 |
| ເງິນຝາກມີກຳນົດ | | |
| ທະນາຄານຫຸ້ນສ່ວນການຄ້າຫວຽດຕິນ-ສາຂາລາວ | 56,747 | 40,272 |
| ທະນາຄານ ຮວມທຸລະກິດລາວ - ຫວຽດ | 24,384 | 24,204 |
| ທະນາຄານ ເມແບັງ, ສາຂາລາວ | 16,256 | 19,339 |
| ທະນາຄານເພີດແບັງ | 24,384 | - |
| ທະນາຄານ ມາຣູຮານເຈແປນ ສາຂາລາວ | 10,000 | - |
| ກອງທຶນປົກປ້ອງຜູ້ຝາກເງິນ | 23,500 | 12,500 |
| ອົງການປະກັນສັງຄົມ | 3,000 | 3,000 |
| Allianz General Laos | 13,931 | - |
| ປະກັນໄພລາວ-ຫວຽດ | 2,439 | - |
| ເງິນກູ້ຢືມຈາກ ທະນາຄານອື່ນ | | |
| ທະນາຄານ ມະຣູຮານ ເຈແປນລາວຈຳກັດ | 40,000 | 40,000 |
| ບໍລິສັດ ເຮືອງກຸກປະກັນຊີວິດ ຈຳກັດ | 198,252 | 193,632 |
| CASCOF Holdings , LP | 406,400 | - |
| | 819,293 | 333,099 |

ເງິນຝາກມີກຳນົດຈາກ ທະນາຄານອື່ນແມ່ນ ມີກຳນົດແຕ່ 6 ຫາ 36 ເດືອນ ມີອັດຕາດອກເບ້ຍ 3.20% ຫາ 12.00% ຕໍ່ປີ. ສໍາລັບເງິນກີບ ແລະ 4.00% ຕໍ່ປີສໍາລັບເງິນໂດລາ.

ເງິນກູ້ຢືມຈາກ ທະນາຄານອື່ນປະກອບດ້ວຍ:

- ເງິນກູ້ຢືມໂລຍະສັ້ນຈາກ ທະນາຄານມະຣູຮານເຈແປນຈຳກັດຈຳນວນ 40,000 ລ້ານກີບເຊິ່ງມີໄລຍະ 1 ປີ ແລະ ມີດອກເບ້ຍ 8.50% ຕໍ່ປີ.
- ພັນທະບັດ ອອກໂດຍບໍລິສັດ ເຮືອງກຸກປະກັນຊີວິດຈຳກັດ ຈຳນວນ 24,391,286 ກີບ ເຊິ່ງມີໄລຍະເວລາ 3 ປີ ແລະ ອັດຕາອອກເບ້ຍ 6,80% ຕໍ່ປີ.
- ພັນທະບັດ ອອກໂດຍບໍລິສັດ CASCOF Holdings, LP ຈຳນວນ 50,000,000 ໂດລາ ເຊິ່ງມີໄລຍະເວລາ 5 ປີ ອັດຕາດອກເບ້ຍ 11.00% ຕໍ່ປີ.

17. ໜີ້ຕ້ອງສົ່ງໃຫ້ລູກຄ້າ

| | 31 ທັນວາ 2015 ລ້ານກີບ | 31 ທັນວາ 2014 ລ້ານກີບ |
|--------------------------------------------|--------------------------|--------------------------|
| ເງິນຝາກກະແສລາຍວັນ | 72,607 | 86,486 |
| ເງິນຝາກກະແສລາຍວັນ ເປັນສະກຸນເງິນກີບ | 27,500 | 45,307 |
| ເງິນຝາກກະແສລາຍວັນ ເປັນສະກຸນເງິນຕາຕ່າງປະເທດ | 45,107 | 41,179 |
| ເງິນຝາກປະຍັດ | 294,111 | 349,915 |
| ເງິນຝາກປະຍັດ ເປັນສະກຸນເງິນກີບ | 96,589 | 80,914 |
| ເງິນຝາກປະຍັດ ເປັນສະກຸນເງິນຕາຕ່າງປະເທດ | 197,522 | 269,001 |
| ເງິນຝາກມີກຳນົດ | 2,386,309 | 1,802,186 |
| ເງິນຝາກມີກຳນົດ ເປັນສະກຸນເງິນກີບ | 785,857 | 639,595 |
| ເງິນຝາກມີກຳນົດ ເປັນສະກຸນເງິນຕາຕ່າງປະເທດ | 1,600,452 | 1,162,591 |
| ໜີ້ຕ້ອງສົ່ງອື່ນໆໃຫ້ກັບລູກຄ້າ | 2,501 | 21,056 |
| | 2,755,528 | 2,259,643 |

ຈຳນວນອັດຕາດອກເບ້ຍສຳລັບໜີ້ຕ້ອງສົ່ງໃຫ້ລູກຄ້າ ມີດັ່ງນີ້:

| | 2015 ອັດຕາດອກເບ້ຍ (%ຕໍ່ປີ) | 2014 ອັດຕາດອກເບ້ຍ (%ຕໍ່ປີ) |
|--------------------------------------------|-------------------------------|-------------------------------|
| ເງິນຝາກກະແສລາຍວັນ ເປັນສະກຸນເງິນກີບ | ບໍ່ມີດອກເບ້ຍ | ບໍ່ມີດອກເບ້ຍ |
| ເງິນຝາກກະແສລາຍວັນ ເປັນສະກຸນເງິນຕາຕ່າງປະເທດ | ບໍ່ມີດອກເບ້ຍ | ບໍ່ມີດອກເບ້ຍ |
| ເງິນຝາກປະຍັດ ເປັນສະກຸນເງິນກີບ | 2% | 3.50% |
| ເງິນຝາກປະຍັດ ເປັນສະກຸນເງິນໂດລາ | 1.75% | 1.75% |
| ເງິນຝາກປະຍັດ ເປັນສະກຸນເງິນບາດ | 1.75% | 1.75% |
| ເງິນຝາກມີກຳນົດ ເປັນສະກຸນເງິນກີບ | 3.34% - 12.00% | 5.75% - 12.50% |
| ເງິນຝາກມີກຳນົດ ເປັນສະກຸນເງິນໂດລາ | 3.00% - 6.00% | 3.75% - 7.00% |
| ເງິນຝາກມີກຳນົດ ເປັນສະກຸນເງິນບາດ | 4.00% - 7.00% | 2.75% - 6.00% |

18. ອາກອນ

18.1 ໜີ້ຕ້ອງສົ່ງອາກອນກຳໄລ

ສ່ວນປະກອບລາຍຈ່າຍອາກອນຫລັກມີດັ່ງລຸ່ມນີ້:

| | 2015 ລ້ານກີບ | 2014 ລ້ານກີບ |
|--------------------------------------|-----------------|-----------------|
| ໜີ້ຕ້ອງສົ່ງອາກອນກຳໄລ | 3,856 | 4,061 |
| ໜີ້ຕ້ອງສົ່ງອາກອນມູນຄ່າເພີ່ມ | 500 | 2,475 |
| ອາກອນທີ່ຫັກໄວ້ຈາກພາກສ່ວນອື່ນຕ້ອງຈ່າຍ | 70 | 329 |
| | 4,426 | 6,865 |

18.2 ອາກອນກຳໄລ

ທະນາຄານຕ້ອງເສຍພັນທະອາກອນກຳໄລໃນອັດຕາ 24% ຂອງກຳໄລກ່ອນຫັກອາກອນໂດຍອີງຕາມກົດໝາຍສ່ວຍສາອາກອນສະບັບປັບປຸງໃໝ່ເລກທີ 05/ສພຊ ລົງວັນທີ 20 ທັນວາ 2011 ເຊິ່ງມີຜົນສັກສິດໃນວັນທີຫຼັງພາຍຫຼັງວັນທີ 1 ມັງກອນ 2013.

ລາຍລະອຽດຂອງອາກອນກຳໄລ ສຳລັບ ປີ 2014 ແລະ ປີ 2015 ມີດັ່ງນີ້:

| | 2015 ລ້ານກີບ | 2014 ລ້ານກີບ |
|----------------------------------------------------------------------------|-----------------|-----------------|
| ກຳໄລກ່ອນຫັກອາກອນ | 63,392 | 52,562 |
| ກຳໄລທີ່ຕ້ອງເສຍອາກອນ | 63,392 | 52,562 |
| ລາຍຈ່າຍອາກອນກຳໄລພາຍໃນປີ, ໃນອັດຕາຕາມລະບຽບການ 24%(2014: 24%) | 15,214 | 12,615 |
| ໜີ້ຕ້ອງສົ່ງອາກອນກຳໄລໃນຕົ້ນປີ | 4,061 | 3,305 |
| ດັດແກ້ລາຍຈ່າຍອາກອນສຳລັບປີຜ່ານມາໂດຍອີງຕາມການໄລ່ລຽງຂອງເຈົ້າໜ້າທີ່ສ່ວຍສາອາກອນ | 17 | 300 |
| ອາກອນກຳໄລທີ່ໄດ້ມອບພາຍໃນປີ | (15,436) | (12,159) |
| ໜີ້ຕ້ອງສົ່ງອາກອນກຳໄລໃນທ້າຍປີ | 3,856 | 4,061 |

ຍ້ອນວ່າການນຳໃຊ້ກົດໝາຍສ່ວຍສາອາກອນ ແລະ ລະບຽບການຕ່າງໆ ແມ່ນມີຫລາຍປະເພດ ເຊິ່ງອາດຈະແປຄວາມໄດ້ເປັນຫລາຍຢ່າງ, ຈຳນວນທີ່ໄດ້ຖືກລາຍງານຢູ່ໃນເອກະສານລາຍງານການເງິນອາດຈະມີການປຸງແປງຂຶ້ນກັບການໄລ່ລຽງຂອງເຈົ້າໜ້າທີ່ສ່ວຍສາອາກອນ.

19. ຫື້ສິນອື່ນໆ

| | 31 ທັນວາ 2015 ລ້ານກີບ | 31 ທັນວາ 2014 ລ້ານກີບ |
|------------------------|--------------------------|--------------------------|
| ຫື້ຕ້ອງສົ່ງພາຍນອກ | 906 | 515 |
| ລາຍຮັບ ຮັບລວງໜ້າ | 895 | - |
| ຫື້ຕ້ອງສົ່ງໃຫ້ພະນັກງານ | 2,186 | 630 |
| ຫື້ສິນອື່ນໆ | 657 | 564 |
| | 4,644 | 1,709 |

20. ຫິນຈົດທະບຽນຖອກແລ້ວ

ການເຄື່ອນໄຫວຂອງຫິນຈົດທະບຽນຖອກແລ້ວພາຍໃນປີມີດັ່ງລຸ່ມນີ້:

| | 2015 ລ້ານກີບ | 2014 ລ້ານກີບ |
|----------------------------|-----------------|-----------------|
| ຍອດຍົກມາ | 339,035 | 181,866 |
| ຫິນຈົດທະບຽນຖອກເພີ່ມພາຍໃນປີ | 80,479 | 157,169 |
| ຍອດເຫຼືອທາຍປີ | 419,514 | 339,035 |

ລາຍລະອຽດຫິນຈົດທະບຽນທີ່ຖອກແລ້ວຂອງ ທະນາຄານມີດັ່ງລຸ່ມນີ້:

| | 31 ທັນວາ 2015 ລ້ານກີບ | 31 ທັນວາ 2014 ລ້ານກີບ |
|---------------|--------------------------|--------------------------|
| ຮຸ້ນສາມັນ | 381,252 | 381,252 |
| ຮຸ້ນບຸລິມະສິດ | 38,262 | 38,262 |
| | 419,514 | 419,514 |

21. ເງິນສົດ ແລະ ທຽບເທົ່າເງິນສົດ

| | 31 ທັນວາ 2015 ລ້ານກີບ | 31 ທັນວາ 2014 ລ້ານກີບ |
|--------------------------------------------|--------------------------|--------------------------|
| ເງິນສົດໃນຄັງ | 85,111 | 69,546 |
| ເງິນຝາກກະແສລາຍວັນຢູ່ກັບທະນາຄານແຫ່ງ ສປປ ລາວ | 313,227 | 259,601 |
| ເງິນຝາກກະແສລາຍວັນຢູ່ກັບທະນາຄານອື່ນ | 97,745 | 296,743 |
| | 496,083 | 625,890 |

22. ພັນທະຕໍ່ກັບຄ່າເຊົ່າໃນການດຳເນີນງານ

| | 31 ທັນວາ 2015 ລ້ານກີບ | 31 ທັນວາ 2014 ລ້ານກີບ |
|---------------|--------------------------|--------------------------|
| ພາຍໃນ 1 ປີ | 2 | 3,907 |
| 1 ຫາ 5 ປີ | 3,354 | 4,842 |
| ຫຼາຍກວ່າ 5 ປີ | 1,573 | 3,276 |
| | 4,929 | 12,025 |

23. ເຫດການຫຼັງວັນທີ່ຂອງໃບສະຫຼຸບຊັບສົມບັດ

ນອກຈາກຂໍ້ມູນທີ່ໄດ້ເປີດເຜີຍໃນເອກະສານລາຍງານການເງິນ, ໃນມື້ທີ່ເອກະສານລາຍງານການເງິນໄດ້ຖືກສ້າງຂຶ້ນບໍ່ໄດ້ມີເຫດ ການໃດທີ່ສຳຄັນ ເກີດຂຶ້ນຫຼັງຈາກວັນທີ 31 ທັນວາ 2015 ທີ່ສິ່ງຜົນກະທົບອັນໃຫຍ່ຫລວງຕໍ່ຖານະທາງການເງິນຂອງທະນາຄານ ໃນວັນທີ 31 ທັນວາ 2015.

ກະກຽມໂດຍ:



ທ່ານ ຈັນໄຊ ຂັນທະວົງ
ຜູ້ຈັດການຝ່າຍການເງິນ

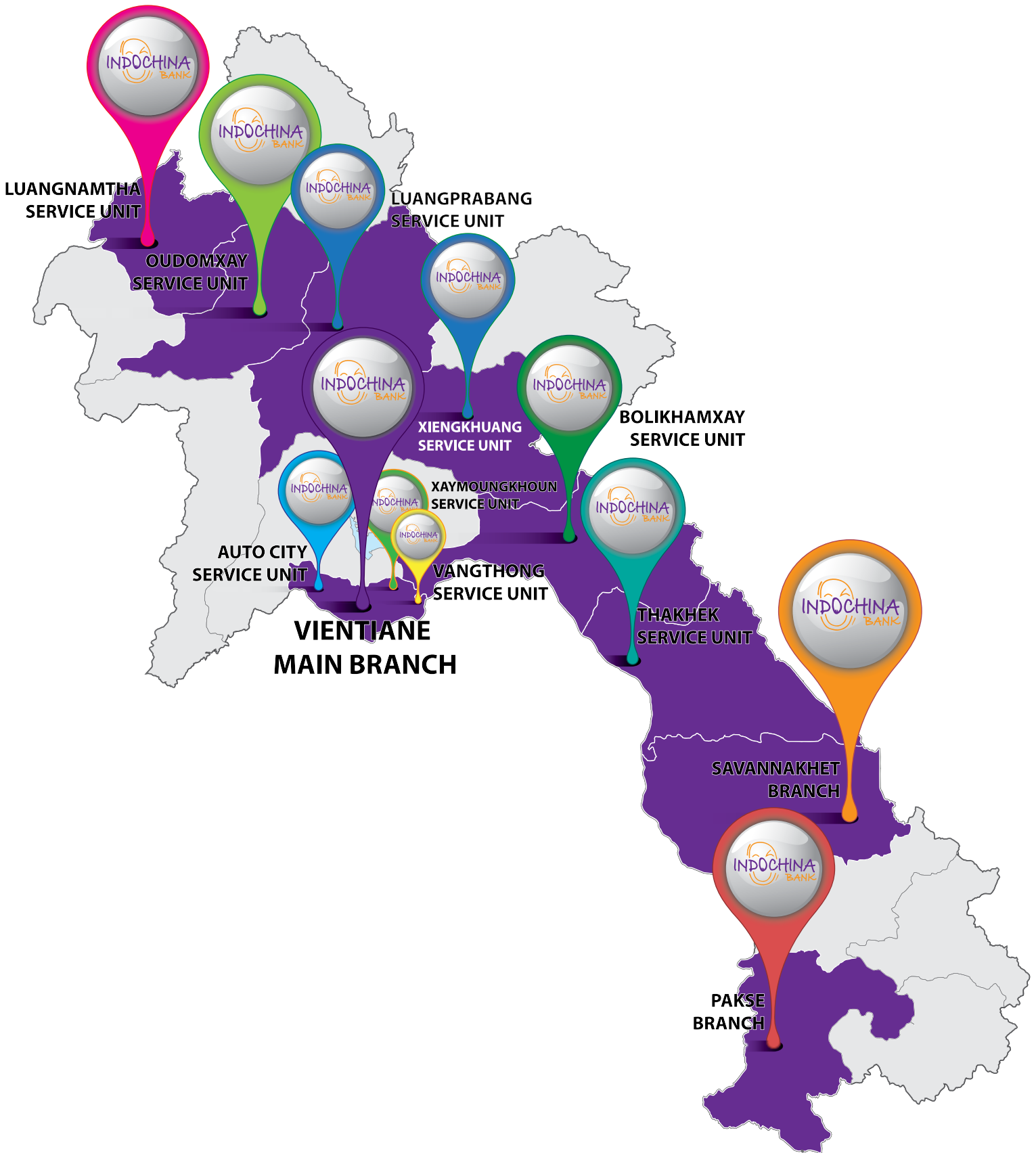
ອະນຸມັດໂດຍ:



Mr. Tay Hong Heng
ຜູ້ອຳນວຍການໃຫຍ່

ນະຄອນຫຼວງວຽງຈັນ, ສປປ ລາວ 30 ມີນາ 2016

ພາກທີ 4 ບັນດາເຄືອຂ່າຍສາຂາຂອງທະນາຄານ
4.1. ແຜນທີ່ຈຸດທີ່ຕັ້ງຂອງບັນດາເຄືອຂ່າຍສາຂາໃນປະເທດ



4.2. ສະຖານທີ່ຕັ້ງຂອງບັນດາເຄືອຂ່າຍສາຂາ

● ນະຄອນຫລວງວຽງຈັນ

ສໍານັກງານໃຫຍ່

ຊັ້ນ 1 ອາຄານແຄບປີຕອລທາວເວີ 116,
23 ຖະໜົນສິງຫາ, ບ້ານ ໜອງບອນ, ເມືອງ ໄຊເສດຖາ,
ນະຄອນຫລວງວຽງຈັນ, ສປປ ລາວ, ຕູ້ໄປສະນີ: 6029
ໂທ: (+856-21) 455 000-2 ແຟັກ: (+856-21) 455 111

ໜ່ວຍບໍລິການ ໂອໂຕຊິຕີ

ຖະໜົນອາຊຽນ, ບ້ານ ນາຄໍາ, ເມືອງ ສີໂຄດຕະບອງ ນະຄອນຫລວງວຽງຈັນ.
ໂທ: (+856-21) 520 702-4 ແຟັກ: (+856-21) 520 705

ໜ່ວຍບໍລິການ ຕະຫລາດວັງທອງ

ທີ່ຢູ່: ບ້ານ ທົ່ງຂັນຄໍາ, ເມືອງ ຈັນທະບູລີ, ນະຄອນຫລວງວຽງຈັນ
ໂທ: (+856-21) 255 395-6 ແຟັກ: (+856-21) 255 397

ໜ່ວຍບໍລິການ ໄຊມຸງຄຸນ

ທີ່ຢູ່: ບ້ານ ໄຊມຸງຄຸນ, ເມືອງ ນາຊາຍທອງ, ນະຄອນຫລວງວຽງຈັນ
ໂທ: (+856-21) 612 471-2 ແຟັກ: (+856-21) 612 473

● ແຂວງຈໍາປາສັກ

ສູນຊາປາກເຊ

ບ້ານ ໂພນກຸງ, ເມືອງ ປາກເຊ, ແຂວງຈໍາປາສັກ.
ໂທ: (+856-31) 260 300-4 ແຟັກ: (+856-31) 260 305

● ແຂວງສະຫວັນນະເຂດ

ສູນຊາສະຫວັນນະເຂດ

ບ້ານ ຫົວເມືອງໃຕ້, ເມືອງ ໂກສອນພົມວິຫານ, ແຂວງ ສະຫວັນນະເຂດ.
ໂທ: (+856-41) 250 000 -4 ແຟັກ: (+856-41) 250 005

● ແຂວງຄໍາມ່ວນ

ໜ່ວຍບໍລິການທ່າແຂກ

ຖະໜົນວຽງຈັນ, ບ້ານ ນາບົງ, ເມືອງ ທ່າແຂກ, ແຂວງ ຄໍາມ່ວນ.
ໂທ: (+856-51) 625 600-3 ແຟັກ: (+856-51) 625 604

● ແຂວງອຸດົມໄຊ

ໜ່ວຍບໍລິການອຸດົມໄຊ

ຖະໜົນເລກທີ 13 ເໜືອ, ບ້ານ ນາວັນນ້ອຍ, ເມືອງ ໄຊ, ແຂວງ ອຸດົມໄຊ.
ໂທ: (+856-81) 260 023-5 ແຟັກ: (+856-81) 260 026

● ແຂວງບໍລິຄໍາໄຊ

ໜ່ວຍບໍລິການປາກຊັນ

ທີ່ຢູ່: ຖະໜົນເລກທີ 13 ໃຕ້, ບ້ານ ສີວິໄລ, ເມືອງ ປາກຊັນ, ແຂວງ ບໍລິຄໍາໄຊ.
ໂທ: (+856-54) 280 172-3 ແຟັກ: (+856-54) 280 174

● ແຂວງຫລວງນໍ້າທາ

ໜ່ວຍບໍລິການຫລວງນໍ້າທາ

ບ້ານ ໂພນໄຊ, ເມືອງ ຫລວງນໍ້າທາ, ແຂວງ ຫລວງນໍ້າທາ.
ໂທ: (+856-86) 212 258-7 ແຟັກ: (+856-86) 212 258

● ແຂວງຫລວງພະບາງ

ໜ່ວຍບໍລິການຫລວງພະບາງ

ທີ່ຢູ່: ຖະໜົນພູວາວ, ບ້ານ ໂປ່ງຄໍາ, ເມືອງ ຫລວງພະບາງ
ໂທ: (+856 71) 215 000-1 , ແຟັກ: (+856 71) 215 002

● ແຂວງຊຽງຂວາງ

ໜ່ວຍບໍລິການຊຽງຂວາງ

ທີ່ຢູ່: ຖະໜົນໄຊຊະນະ, ບ້ານ ເທີນ, ເມືອງ ແປກ
ໂທ: (+856 61) 313 001-2 , ແຟັກ: (+856 61) 313 003

ພາກທີ 5. ກິດຈະກຳແລະງານຕ່າງໆ

ງານລ້ຽງລູກຄ້າຊັ້ນໜຶ່ງ 2015



ໂຄງການຊ່ວຍເຫຼືອຜູ້ປະສົບໄພທາງ 2015



ເປີດໜ່ວຍບໍລິການໄຊມຸງຄຸນ, ນະຄອນຫຼວງວຽງຈັນ





ຄຸ້ມຄ່າກັບການລໍຄອຍ

VALUE AWAITS



